



DALE[®]
GARN

HOUSE of YARN

ANITRA KORT SWEATER

DG 394-14 | NATURAL LANOLIN WOOL



DG 394-14

ANITRA KORT SWEATER

DESIGN

Anne-Kirsti Espenes

GARN

NATURAL LANOLIN WOOL

100 % ren ny uld, 50 gram = ca. 100 meter

STØRRELSER

XS (S) M (L) XL (XXL)

OBS! Se MÅL og find den rette størrelse

MÅL

Overvidde ca. 93 (98) 104 (109) 115 (125) cm

Fuld længde ca. 67 (68) 72 (73) 77 (78) cm

Ærmelængde ca. 48 cm i alle størrelser

GARNFORBRUG

Farve 1 6 (7) 7 (8) 9 (9) nøgler

Farve 2 5 (5) 6 (6) 7 (7) nøgler

FARVER

Farve 1 Natur 1401

Farve 2 Olivengrøn 1436

NB! Vi har ændret garnet i denne opskrift, da garnet er udgået af produktion. Derfor kan farverne afvige fra billedet.

VEJLEDENDE PINDE

Stor og lille rundp, samt strømpep nr. 3,5 og 4

STRIKKEFASTHED

22 m glatstrikk på p nr. 4 = 10 cm

26 omgange glatstrikk på p nr. 4 = 10 cm

Kontroller strikkefastheden ved at strikke en prøve.

Tæl antal m pr. 10 cm, har du flere m end angivet, skift til tykkere p. Har du færre m, skift til tyndere p.

FIND DEN RETTE STØRRELSE

1. Tag mål af en striktrøje, som passer.
2. Sammenlign målene med opskriften.
3. Vælg størrelse ud fra overvidden på kroppen.
4. Krop og ærmer kan strikkes længere eller kortere efter behov.

FORKORTELSER

r = ret, vr = vrang, m = maske, p = pind



© House of Yarn AS

Kopiering og publicering af materiale og opskrifter, eller brug af dette i forretningsøjemed, er kun tilladt efter aftale med House of Yarn AS.



KROPPEN

Slå 204 (216) 228 (240) 252 (276) m op med farve 1 på rundp nr. 3,5. Strik 8 cm rib 1 r, 1 vr rundt. Skift til rundp nr. 4. Strik mønster efter diagram **A (A) B (B) B (B)**. På sidste omgang lukkes af til ærmegab sådan: Luk 6 (6) 6 (6) 6 (7) m af, strik 91 (97) 103 (109) 115 (125) m, luk 11 (11) 11 (11) 11 (13) m af, strik 91 (97) 103 (109) 115 (125) m, luk 5 (5) 5 (5) 5 (6) m af. Læg arbejdet til side, og strik ærmerne.

ÆRMERNE

Slå 46 (48) 50 (52) 54 (56) m op med farve 1 på strømpep nr. 3,5. Strik 8 cm rib 1 r, 1 vr rundt. Skift til strømpep nr. 4. Strik 1 omgang r og tag **samtidig** 4 m ud jævnt fordelt = 50 (52) 54 (56) 58 (60) m. Placer en markør omkring 1. m på omgangen = markør-m, som ikke strikkes med i mønsteret.

Strik mønster efter diagram **C**. Tæl ud fra midt på ærmet, hvor diagrammet starter. Når arbejdet måler 10 cm, tages 1 m ud på hver side af markør-m. Gentag udtagningen for hver 2,5. (2.) 2. (2.) 1,5. (1,5.) cm, til i alt 78 (82) 86 (90) 94 (98) m. Luk 11 (11) 11 (11) 11 (13) m af midt under ærmet (= mærke-m + 5 (5) 5 (5) 5 (6) m på hver side) = 67 (71) 75 (79) 83 (85) m. Strik et ærme mere på samme måde.

BÆRESTYKKET

Placer venstre ærme, forstykket, højre ærme og bagstykket på rundp nr. 4 = 316 (336) 356 (376) 396 (420) m.

Strik mønster efter diagram **D**. Placer en markør midt for og tæl ud til siden for at afgøre, hvor i diagrammet «stjerneborten» begynder. Når diagrammet er færdigt, er der 120 (126) 128 (136) 132 (136) m tilbage.

Fortsæt med farve 1. Strik 2 (4) 2 (4) 2 (4) omgange glatstrik og luk 12 (14) 14 (18) 12 (14) m af jævnt fordelt på sidste omgang = 108 (112) 114 (118) 120 (122) m.

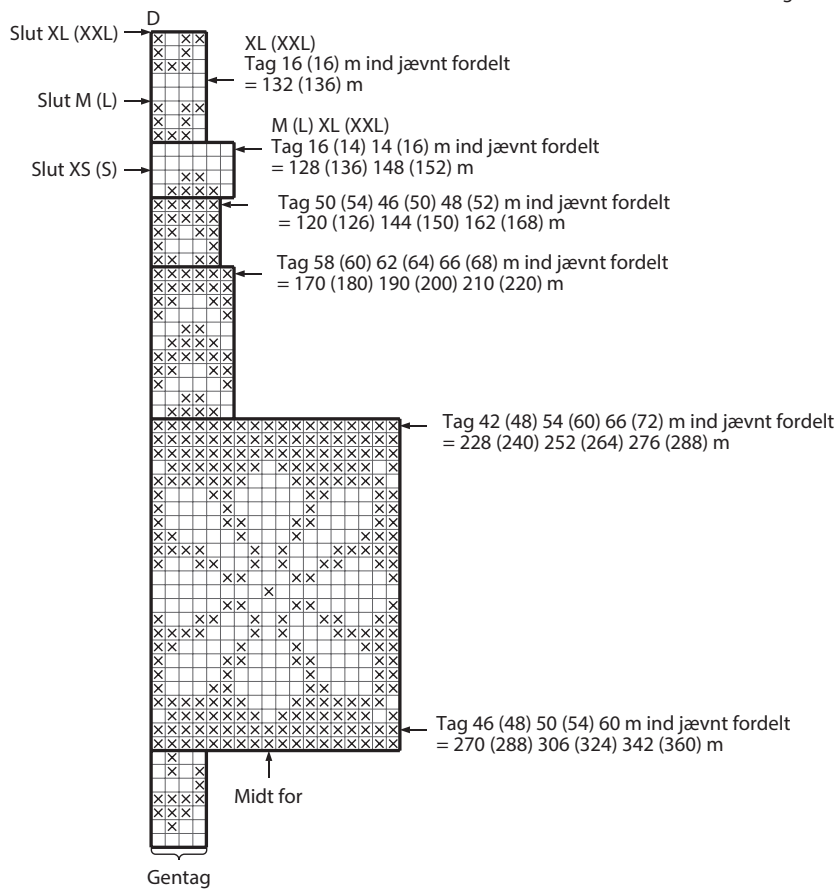
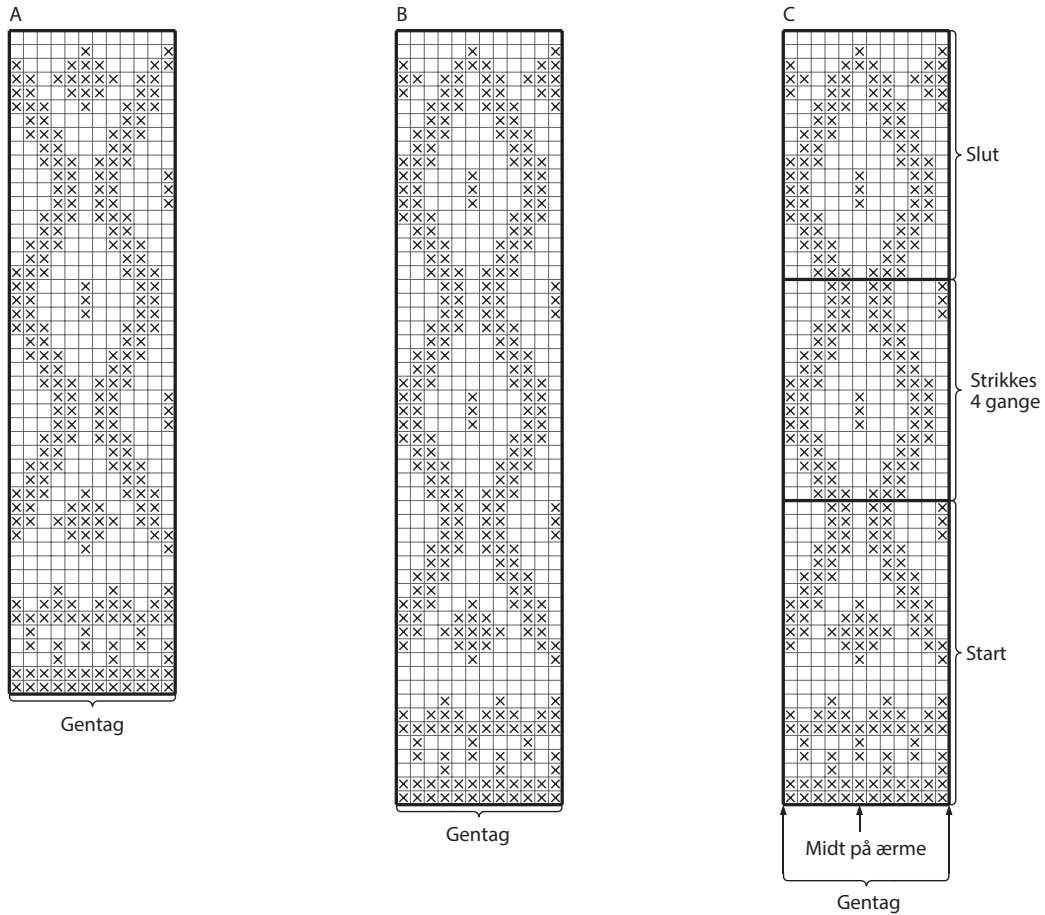
HALSKANT

Skift til rundp nr. 3,5. Strik 4 cm rib 1 r, 1 vr. Luk af med r og vr m. Fold kanten dobbelt mod vrangside, og sy til.

MONTERING

Sy sammen under ærmerne.

DIAGRAM



Ønsker du inspiration til dit næste strikkeprojekt? Besøg hjemmesiden houseofyarn.no