



# JACKE CHUNKY MISTY

DG 451-05 | MYK PÅFUGL





DG 451-05

## JACKE CHUNKY MISTY

### DESIGN

Hrönn Jónsdóttir

### GARN

MYK PÅFUGL 73 % Mohair, 22 % Wolle, 5 % Polyamid,  
50 gr = 90 m

### GRÖßEN

S (M) L (XL) 2XL

**NB!** MAßE und Wahl der passenden Größe

### MAßE

Brustumfang ca. 91 (99) 107 (117) 129 cm  
Gesamtlänge ca. 55 (57) 59 (61) 63 cm  
Ärmellänge ca. 51 (51) 51 (51) 52 cm

### MATERIAL

7 (8) 8 (9) 10 Knäuel

### FARBE

Pink 7946

### EMPFOHLENE NADELN

Lange und kurze Rundstrick-Nd und Nd-Spiele Nr. 5,5 und 7

### ZUBEHÖR

10 Knöpfe

### MASCHENPROBE

12 M gl re auf Nd Nr. 7 = 10 cm

**Es empfiehlt sich, für die Auswahl der Nadelstärke eine Maschenprobe anzufertigen. Maschenzahl pro 10 cm abzählen. Wenn mehr M als angegeben, mit stärkeren Nd arbeiten. Bei weniger M, feinere Nd verwenden.**

### WÄHLEN DER PASSENDEN GRÖSSE

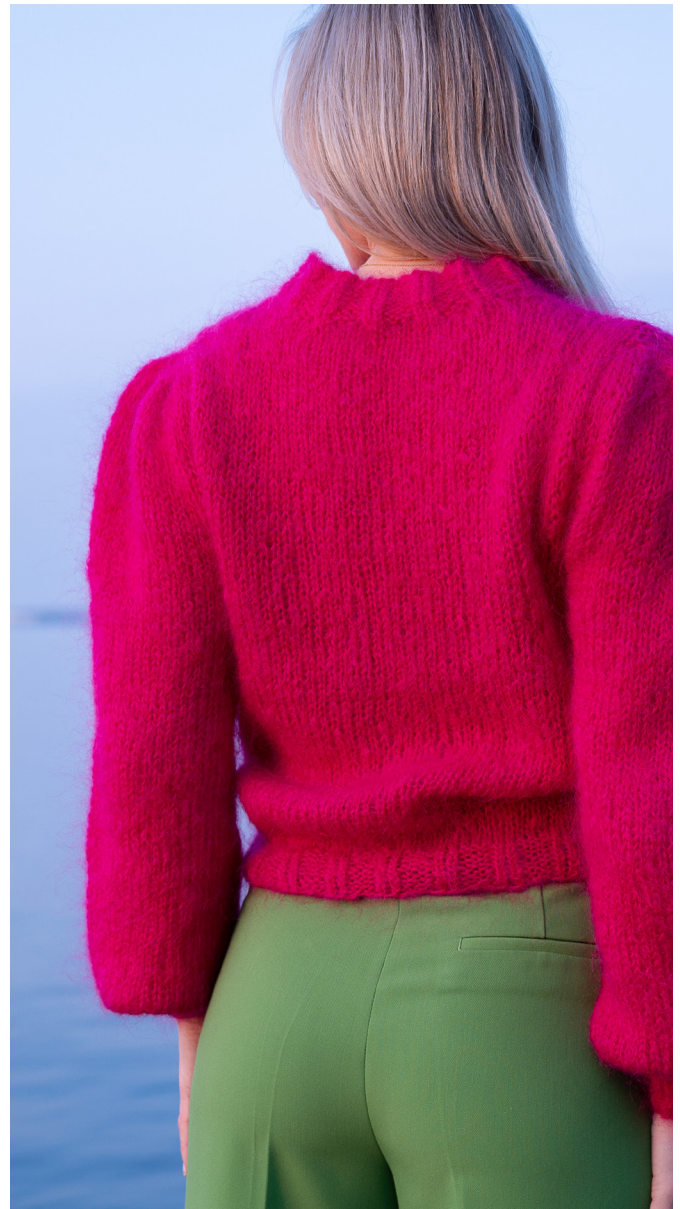
1. Ein gestricktes Kleidungsstück mit guter Passform ausmessen.
2. Mit den Maßen aus der Anleitung vergleichen.
3. Bei der Wahl der Größe den Brustumfang des Rumpfteils zugrunde legen.
4. Je nach Bedarf Rumpfteil und Ärmel länger oder kürzer str.

### ABKÜRZUNGEN

re = rechte M, li = linke M, M = Masche, Nd = Nadel,  
Rd = Runde, R = Reihe

#### © House of Yarn AS

Kopieren, Veröffentlichen und kommerzielle Nutzung des Materials und der Anleitungen sind nur mit vorheriger Genehmigung der House of Yarn AS zulässig.



### VORDER- UND RÜCKENTEIL

116 (126) 136 (146) 161 M mit Rundstrick-Nd Nr. 5,5 anschlagen.

Hin- und zurückstr:

- 1. R:** (Rück-R) 7 li, 2 li verschr, \*3 re, 2 li verschr\*, von \* bis \* wdh, bis noch 7 M übrig sind, 7 li str.
- 2. R:** (Hin-R) 7 re, 2 re verschr, \*3 li, 2 re verschr\*, von \* bis \* wdh, bis noch 7 M übrig sind, 7 re str.

1. und 2. R noch 3-mal wdh, **dabei** in der 4. R 2 Knopflöcher in der re Blende wie folgt erstellen (Hin-R): 1 re, \*1 re abh, 1 re, die abgehobene M darüberziehen, 1 U, 2 re, 1 U, 2 re zus, wie bisher fertigstr.

Mit Nd Nr. 7 1 R li in der Rück-R str, **dabei** die M-Zahl auf 117 (125) 137 (147) 161 M anpassen. Beide Seiten kennzeichnen = 55 (59) 65 (71) 77 M für das Rückenteil und 31 (33) 36 (38) 42 M je Vorderteil.

Gl re weiterstr. 7 (7) 7 (8) 8 cm ab Anchl Ein Knopfloch wie zuvor in der re Blende erstellen. Im Weiteren alle 5,5 (5,5) 5,5 (6) 6 cm insgesamt 9 Knopflöcher erstellen. **Dabei** 34 (35) 36 (37) 38 cm ab Anchl die Arbeit an den Seitenmarkierungen teilen, jedes Teil getrennt fertigstellen.



Anleitung zu Pullover Gally finden Sie unter DG 451-06

## RÜCKENTEIL

= 55 (59) 65 (71) 77 M.

Hin- und zurück gl re str, dabei für den Ärmelausschnitt zu Beginn jeder R auf beiden Seiten 1x3, 1x2, 1x1 (1x3, 1x2, 2x1) 1x3, 1x2, 2x1 (1x3, 2x2, 1x1) 2x3, 1x2, 2x1 M abk = 43 (45) 51 (55) 57 M. 52 (54) 56 (58) 60 cm ab Anchl zu Beginn jeder R auf beiden Seiten 1x4, 1x3, 1x2 (1x4, 2x3) 3x4 (1x5, 2x4) 1x5, 2x4 M für die Schulterschräge abk.

**NB!** 53 (55) 57 (59) 61 cm ab Anchl für den Halsausschnitt die mittleren 21 (21) 23 (25) 27 M abk, jede Seite getrennt fertigstellen. Für den Halsausschnitt in jeder 2. R 2x1 M abk. Mit den Abn für Hals und Schulter fortfahren, bis keine M mehr übrig sind. Die andere Seite gegengleich str.

## RECHTES VORDERTEIL

= 31 (33) 36 (38) 42 M.

In R fortsetzen, dabei in jeder 2. R 1x3, 1x2, 1x1 (1x3, 1x2, 2x1) 1x3, 1x2, 2x1 (1x3, 2x2, 1x1) (2x3, 1x2, 2x1) M für den Ärmelausschnitt abk = 25 (26) 29 (30) 32 M. Bis 49 (51) 54 (55) 57 cm ab Anchl str.

**NB!** Knopfloch wie gehabt erstellen. Die äußeren 7 M der Blende auf einen M-Raffer übertragen. In jeder 2. R 2x3, 1x2, 1x1 (2x3, 1x2, 1x1) 1x4, 1x3, 1x2, 1x1 (1x4, 1x3, 1x2, 1x1) 1x6, 1x3, 1x2, 1x1 M für den Halsausschnitt abk.

**NB!** 52 (54) 56 (58) 60 cm ab Anchl an der Ärmelausschnittseite in jeder 2. R 1x4, 1x3, 1x2 (1x4, 2x3) 3x4 (1x5, 2x4) 1x5, 2x4 M für die Schulterschräge abk. Mit den Abn für Hals und Schulter fortfahren, bis keine M mehr übrig sind. Linkes Vorderteil ohne Knopflöcher gegengleich str.

## ÄRMEL

20 (20) 25 (25) 30 M mit Nd-Spiel Nr. 5,5 anschlagen, 10 cm Bündchen 2 re verschr, 3 li str.

Mit Rundstrick-Nd Nr. 7 gl re weiterstr. **Dabei** 16 (18) 15 (17) 16 M gleichmäßig verteilt in der 1. Rd (= 36 (38) 40 (42) 46 M),

und 14 (14) 12 (14) 12 M in der 3. Rd zun = 50 (52) 52 (56) 58 M.

Gl re weiterstr. 51 (51) 51 (51) 52 cm ab Anchl 4 (4) 4 (6) 6 M unter dem Ärmel mittig abk.

Armkuigel hin- und zurückstr. Am Anfang jeder R 2x1 (3x1) 3x1 (1x2, 2x1) 1x2, 3x1 M auf beiden Seiten abk = 42 M. Im Weiteren ohne Abn str, bis die Armkuigel 16 (17) 18 (19) 20 cm misst. Letzte R ist eine Rück-R.

Armkuigel wie folgt fertigstellen:

**1. R:** 2 M abk, 1 re, \*3 M auf eine Hilfs-Nd vor die Arbeit legen, 3-mal die 1. M der Hilfs-Nd mit der 1. M der hinteren Nd re zusstr (alle M auf der Hilfs-Nd wurden gestr). 3 M auf eine Hilfs-Nd hinter die Arbeit legen, 3-mal die 1. M auf der vorderen Nd mit der 1. M auf der Hilfs-Nd re zusstr\*, von \* bis \* noch 2-mal wdh, 3 re = 22 M.

**2. R:** 2 M abk, restlichen M li str.

**3. R:** 1 M abk, M von der re auf die li Nd übertragen. \*2 M abh (wie beim Re-Zusstr), 1 re, die abgehobenen M darüberziehen\*, von \* bis \* noch 5-mal wdh, 1 re = 7 M.

**4. R:** 2 M abk, restliche M li str = 5 M. Abketten.

## FERTIGSTELLUNG

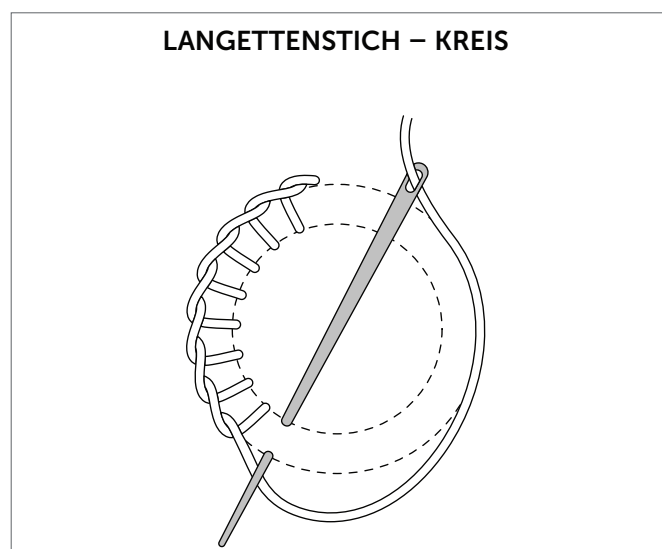
Schulternähte schließen, Ärmel annähen.

## HALSBLLENDE

Stillgelegte M auf eine Rundstrick-Nd Nr. 5,5 übertragen und ca. 6 M pro 5 cm aus dem Halsausschnitt auffassen. M-Zahl durch 5 + 1 teilbar. Wie folgt weiterstr:

**1. R:** (Rück-R) 7 li, 2 li verschr, \*3 re, 2 li verschr\*, von \* bis \* wdh, bis noch 7 M übrig sind, 7 li str.

**2. R:** 7 re, 2 re verschr, \*3 li, 2 re verschr\*, von \* bis \* wdh, bis noch 7 M übrig sind, 7 re str. 1.– 2. R wdh. Letztes Knopfloch in der re Halsausschnittsblende in der 4. R auf die gleiche Weise wie das erste erstellen. 3 cm ab Halsblenden-Beginn abketten. Die ersten 3 M an den Außenseiten der Blenden nach innen falten und locker annähen. Die Faltkanten leicht dämpfen, Knopflöcher ggf. mit Langettenstichen umsäumen.



Benötigen Sie Inspiration für Ihr nächstes Strickprojekt?  
Besuchen Sie unsere Internetseite **houseofyarn.no**