



# CARDIGAN INDIA

DG 431-02 | MYK PÅFUGL



DG 431-02

## CARDIGAN INDIA

### DESIGN

Mari Kalberg Skjæveland

### GARN

MYK PÅFUGL 73 % Mohair, 22 % Wolle, 5 % Polyamid,  
50 gr = ca. 90 m

### GRÖßEN

2XS (XS) S (M) L (XL) 2XL (3XL)

**NB!** MAßE und Wahl der passenden Größe

### MAßE

Brustumfang ca. 84 (88) 97 (104) 113 (122) 135 (139) cm  
Gesamtlänge ca. 51 (53) 54 (56) 58 (60) 62 (64) cm  
Ärmellänge ca. 48 cm oder wie gewünscht

### MATERIAL

7 (7) 8 (8) 9 (10) 11 (12) Knäuel

### FARBE

Jadegrün 7936

### EMPFOHLENE NADELN

Große Rundstrick-Nd und Nd-Spiele Nr. 5,5 und 7

### ZUBEHÖR

4–5 Knöpfe

### MASCHENPROBE

15 M gl re mit Nd Nr. 5,5 = 10 cm  
9 M Vollpatent mit Nd Nr. 7 = 10 cm  
24 M Doppelstrick mit Nd Nr. 5,5 = 10 cm

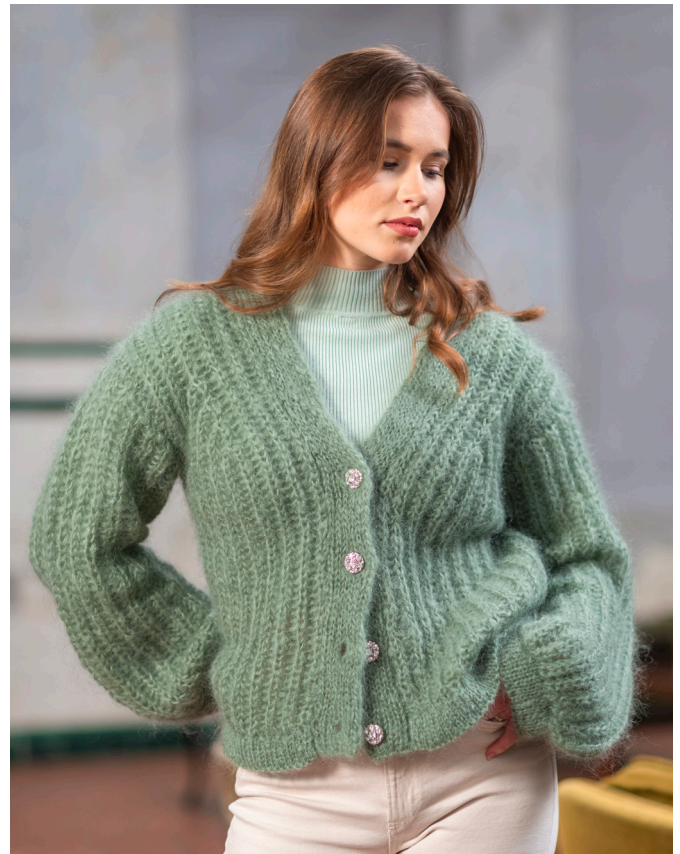
**Es empfiehlt sich, für die Auswahl der Nadelstärke eine Maschenprobe anzufertigen. Maschenzahl pro 10 cm abzählen. Wenn mehr als angegeben, mit größeren Nd arbeiten. Bei weniger M, feinere Nd verwenden.**

### WÄHLEN DER PASSENDEN GRÖSSE

1. Ein gestricktes Kleidungsstück mit guter Passform ausmessen.
2. Mit den Maßen aus der Anleitung vergleichen.
3. Bei der Wahl der Größe den Brustumfang des Rumpfteils zugrunde legen.
4. Je nach Bedarf Rumpfteil und Ärmel länger oder kürzer str.

#### © House of Yarn AS

Kopieren, Veröffentlichen und kommerzielle Nutzung des Materials und der Anleitungen sind nur mit vorheriger Genehmigung der House of Yarn AS zulässig.



### ABKÜRZUNGEN

re = rechte M, li = linke M, M = Masche, Nd = Nadel,  
R = Reihe

### VOLLPATENT

- 1. R:** (= Hin-R) Rand-M, \*1 re, 1 U, 1 M li abh\*, von \* bis \* wdh, mit 1 re, 1 Rand-M abschließen.
  - 2. R:** 1 Rand-M, \*1 U, 1 li abh, den U und M der vorherigen R re zus\*, von \* bis \* wdh, mit 1 U, 1 li abh, 1 Rand-M abschließen.
  - 3. R:** 1 Rand-M, \*U + M der vorherigen R re zus, U, 1 li abh\*, von \* bis \* wdh, am Ende U + M der vorherigen R re zus, 1 Rand-M.
- 2.–3. R wdh.**

**Rand-M** immer re str.

**DOPPELSTRICK:** \*1 re, 1 li mit dem Faden vor der M abh\*, von \* bis \* wdh.

### VORDER- UND RÜCKENTEIL

113 (119) 133 (143) 157 (171) 191 (197) M mit Nd Nr. 5,5 anschlagen, 4 cm gl re hin- und zurückstr, 1 Rand-M auf jeder Seite. 1 R re in der Rück-R, oder 1 R li in der Hin-R str (= Faltkante). **NB!** Maße von hier aus berechnen.  
4 cm gl re str. Mit einer Rück-R abschließen, **dabei** 40 (42) 48 (52) 58 (64) 72 (74) M gleichmäßig verteilt abn = 73 (77) 85 (91) 99 (107) 119 (123) M.  
Jede Seite kennzeichnen = 35 (37) 41 (45) 49 (53) 59 (61) M für das Rückenteil und 19 (20) 22 (23) 25 (27) 30 (31) M je Vorderteil.



Nd Nr. 7 verwenden, im **Vollpatent-Muster** (1. R = Hin-R) weiterstr. 33 (34) 34 (35) 36 (37) 38 (39) cm ab Anchl str. Arbeit an den Seitenmarkierungen teilen, jedes Teil getrennt fertigstellen.

### RÜCKENTEIL

= 35 (37) 41 (45) 49 (53) 59 (61) M.

Im **Vollpatent-Muster** weiterstr. 49 (51) 52 (54) 56 (58) 60 (62) cm ab Faltkante die mittleren 9 (9) 9 (11) 11 (11) 11 (11) M für den Halsausschnitt abk, jede Seite getrennt fertigstellen.

Für den Halsausschnitt in jeder 2. R 2x1 M abk = 11 (12) 14 (15) 17 (19) 22 (23) Schulter-M. 51 (53) 54 (56) 58 (60) 62 (64) cm ab Faltkante im Bündchenmuster locker abketten. Die andere Seite gegengleich str.

### RECHTES VORDERTEIL

= 19 (20) 22 (23) 25 (27) 30 (31) M.

Wie das Rückenteil str. **Dabei** 35 (36) 36 (37) 38 (39) 40 (41) cm ab Faltkante in der Hin-R für den V-Ausschnitt wie folgt abn: 7 M **Vollpatent**, \*1 re abh (U + M der vorherigen R), 2 re zus (1 li, U + M der vorherigen R), abgehobene M darüberziehen. Im **Vollpatent** weiterstr\*. Von \* bis \* in jeder 6. R insgesamt 4-mal wdh = 11 (12) 14 (15) 17 (19) 22 (23) Schulter-M.

### LINKES VORDERTEIL

Wie rechtes Vorderenteil str. In den Hin-R für den V-Ausschnitt wie folgt abn: 9 (10) 12 (13) 15 (17) 20 (21) M **Vollpatent**, \*2 re zus (U + M der vorherigen R und 1 li), M auf die linken Nd übertragen. 2. M (U + M der vorherigen R) der linken

Nd über die 1. M der linken Nd heben. M auf die rechten Nd übertragen. Im **Vollpatent-Muster** weiterstr\*. Von \* bis \* in jeder 6. R insgesamt 4-mal wdh, dabei vor jeder Abn 2 **Vollpatent**-M weniger str.

### ÄRMEL

29 (29) 31 (33) 33 (33) 35 (35) 37 M mit Nd Nr. 5,5 anschlagen, 4 cm gl re hin- und zurückstr, 1 Rand-M auf jeder Seite. 1 R re in der Rück-R, oder 1 R li in der Hin-R str (= Faltkante). **NB!** Maße von hier aus berechnen. 4 cm gl re str. Mit einer Rück-R abschließen, **dabei** 4 (6) 6 (6) 8 (8) 10 (10) M gleichmäßig verteilt zun = 33 (35) 37 (39) 41 (43) 45 (47) M. Nd Nr. 7 verwenden, im **Vollpatent-Muster** (1. R = Hin-R) weiterstr. 48 cm ab Faltkante oder bis zur gewünschten Länge str. Im Bündchenmuster locker abketten. Den anderen Ärmel auf die gleiche Weise str.

### FERTIGSTELLUNG

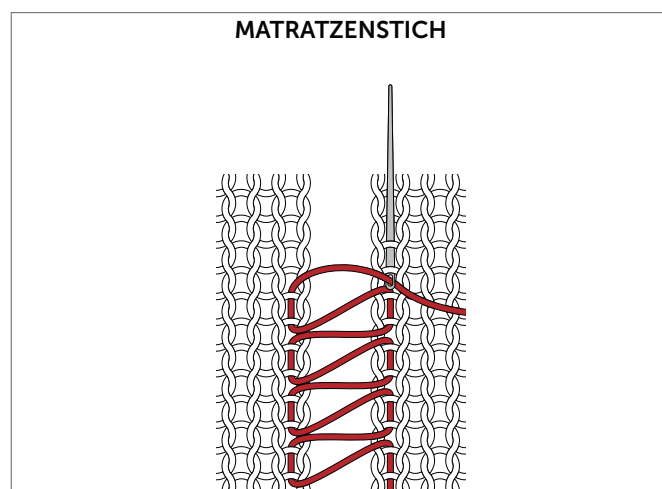
Schulternähte schließen. Ärmel annähen. Unteren Saum nach innen falten und locker annähen.

### LINKE BLENDE

12 M mit Nd Nr. 5,5 anschlagen Blende im **Doppelstrick**-Muster (1. R = Rück-R) str. Länge messen, wenn die Blende gedehnt bis zur hinteren Mitte des Halsausschnitts reicht. In der letzten Hin-R je 2 M re zus, **dabei** M abk. Blende mit Matratzenstich an das Vorderenteil nähen. Position der 4–5 Knöpfe kennzeichnen, der oberste ca. 6 cm unterhalb der Spitze des V-Ausschnitts, der unterste ca. 1,5 cm ab Anschlag.

### RECHTE BLENDE

Wie die linke Blende str, dabei an den Markierungen Knopflöcher str: Mit einer Hin-R beginnen. Die ersten 6 M insgesamt 6 R hin- und zurückstr. Faden abschneiden. M stilllegen, die restlichen 6 M ebenso str. Alle M str. Blenden mit Matratzenstich annähen. Die Blenden im Nacken zusammennähen. Knöpfe annähen.



Benötigen Sie Inspiration für Ihr nächstes Strickprojekt?  
Besuchen Sie unsere Internetseite [houseofyarn.no](http://houseofyarn.no)