



TYND DRIFASWEATER

DSA 111-18 | ALPAKKA WOOL



Du Store Alpakka - en del af **HOUSE of YARN**

DSA 111-18

TYND DRIFASWEATER

DESIGN

Hrónn Jonsdóttir

GARN

ALPAKKA WOOL 60 % fineste alpaka, 40 % ren ny uld,
50 gram = ca. 166 meter

Alternativt garn: MINI STERK

STØRRELSER

XXS (XS) S (M) L (XL) XXL (XXXL)

NB! Se MÅL og find den rette størrelse

MÅL

Overvidde ca. 84 (93) 98 (107) 116 (124) 133 (142) cm

Fuld længde ca. 60 (62) 64 (66) 68 (70) 72 (74) cm

Ærmelængde dame ca. 49 cm eller ønsket længde

Ærmelængde herre ca. 54 cm eller ønsket længde

GARNFORBRUG

Farve 1 3 (3) 3 (3) 4 (4) 4 (5) nøgler

Farve 2 3 (4) 4 (5) 5 (5) 6 (6) nøgler

Farve 3 1 nøgle til alle størrelser

Farve 4 3 (3) 3 (3) 4 (4) 4 (5) nøgler

FARVER

Farve 1 Nøddebrun 549

Farve 2 Natur 501

Farve 3 Safrangul 519

Farve 4 Brun 548

VEJLEDENDE PINDE

Stor og lille rundp, samt strømpep nr. 2,5 og 3

STRIKKEFASTHED

27 m x 30 omgange glatstrik og mønster på p nr. 3

= 10 x 10 cm

**Kontroller strikkefastheden ved at strikke en prøve.
Tæl antal m pr 10 cm, har du flere m end angivet,
skift til tykkere p. Har du færre m, skift til tyndere p.**

FIND DEN RETTE STØRRELSE

1. Tag mål af en trøje, som passer.
2. Sammenlign målene med opskriften.
3. Vælg størrelse ud fra overvidden på kroppen.
4. Krop og ærmer kan strikkes længere eller kortere efter behov.

FORKORTELSER

r = ret, vr = vrang, m = maske, p = pind



© House of Yarn AS

Kopiering og publicering af materiale og opskrifter, eller brug af dette i forretningsøjemed, er ikke tilladt uden aftale med House of Yarn AS.

Foto: Veronica Esquivel Holm @veronicaeh



Strik ærmerne først.

ÆRMERNE

Slå 56 (56) 60 (60) 64 (68) 68 (72) m op med farve 1 på p nr. 2,5. Strik 6 cm rib med 2 r, 2 vr rundt.

Skift til p nr. 3, og strik 1 omgang glatstrik, **samtidig** tages 6 (8) 6 (8) 8 (8) 12 (12) m ud jævnt fordelt = 62 (64) 66 (68) 72 (76) 80 (84) m. Placer en markør rundt om første m (= markør-m, som hele tiden skal strikkes vr i den aktuelle borts bundfarve). Strik videre i glatstrik og mønster efter diagrammet. **NB!** Tæl ud fra midt på ærmet, hvor diagrammet begynder.

Når ærmet måler 9 cm, tages 1 m ud på hver side af markør-m sådan: **Tag ud med 1 udt-v** efter markør-m og **1 udt-h** før markør-m. De nye m strikkes med i mønsteret efter hver udtagning. Gentag udtagningerne for hver 2,5. (2.) 2. (1,5.) 1,5. (1,5.) 1,5 (1,5) cm (dame) / 2,5. (2,5.) 2. (2.) 2. (2.) 1,5. (1,5.) cm (herre) i alt 15 (17) 18 (20) 21 (21) 22 (23) gange = 92 (98) 102 (108) 114 (118) 124 (130) m. Strik til ærmet måler 49 cm (dame) / 54 cm (herre) eller ønsket længde. På sidste omgang lukkes 19 m af midt under ærmet (= markør-m + 9 m på hver side) = 73 (79) 83 (89) 95 (99) 105 (111) m. Læg arbejdet til side, og strik et ærme mere.

Mål 32 (33) 35 (36) 38 (39) 41 (42) cm lige ned fra aflukningen, og placer en markør. Dette er referencemarkør for, hvor mønsteret skal starte på kroppen.

KROPPEN

Slå 228 (252) 264 (288) 312 (336) 360 (384) m op med farve 1

på rundp nr. 2,5. Strik 7 cm rib med 2 r, 2 vr rundt. Placer en markør rundt om 1 m i hver side (= markør-m) = 113 (125) 131 (143) 155 (167) 179 (191) m mellem markør-m til henholdsvis for- og bagstykke. Skift til p nr. 3, og strik videre i glatstrik og mønster efter diagrammet. *Brug referencemarkøren på ærmet til at bestemme, hvilken række diagrammet begynder med.* Strik til arbejdet måler ca. 39 (40) 42 (43) 45 (46) 48 (49) cm. På sidste omgang lukkes 19 m af til ærmegab i hver side (= markør-m + 9 m på hver side) = 95 (107) 113 (125) 137 (149) 161 (173) m til henholdsvis for- og bagstykke. **NB!** Afslut med samme række i diagrammet som på ærmerne. Lad m blive på p.

BÆRESTYKKET

NB! Læs resten af afsnittet nøje, da flere ting sker samtidigt.

Placer venstre ærme, forstykket, højre ærme og bagstykket på p nr. 3 = 336 (372) 392 (428) 464 (496) 532 (568) m. Placer en markør rundt om første og sidste m på henholdsvis for- og bagstykke (= 4 markør-m). Markør-m strikkes vr i den aktuelle borts bundfarve. Fortsæt som før med mønster efter diagrammet på hver del.

På 2. omgang tages ind til raglan ved at strikke 2 drejet r sammen før hver markør og 2 r sammen efter hver markør. Tag ind med den farve, som passer bedst ind i mønsteret.

Størrelse XXS:

NB! Der tages forskelligt ind på ærmerne og for- og bagstykket.

Ærmerne: Gentag raglanindtagningerne på hver 4. omgang 3 gange mere, dernæst på hver 2. omgang 22 gange.

For- og bagstykket: Gentag raglanindtagningerne på hver



4. omgang 1 gang mere, derefter på hver 2. omgang 26 gange.

Størrelse (XS), S og (M): Gentag raglanindtagningerne på hver 2. omgang (28) 26 (24) gange mere, dernæst på hver omgang (2) 6 (12) gange.

Størrelse L, (XL), XXL og (XXXL):

NB! Det tages forskelligt ind på ærmerne og for- og bagstykket.

Ærmerne: Gentag raglanindtagningerne på hver 2. omgang 23 (23) 20 (19) gange mere, derefter på hver omgang 16 (18) 24 (28) gange.

For- og bagstykket: Gentag raglanindtagningerne på hver 2. omgang 21 (19) 14 (11) gange mere, dernæst på hver omgang 20 (26) 36 (44) gange.

Samtidig, når der er taget ind til raglan i alt 21 (23) 23 (24) 28 (32) 37 (42) gange på for- og bagstykke, lukkes 21 (23) 25 (27) 29 (31) 33 (35) m af midt foran til hals. Strik omgangen ud. Bryd garnet, og flyt omgangens start til foran ved halskanten. Fortsæt frem og tilbage i glatstrik og mønster (markør-m strikkes r på vrangsiden), og luk videre af til halsen i begyndelsen af hver p i hver side 3,2,2 m, og derefter 1 m indtil raglanindtagningerne er færdige på bagstykket.

NB! Når der tages ind til raglan på vrangsiden, strikkes 2 vr sammen før hver markør og 2 drejet vr sammen efter hver markør.

MONTERING

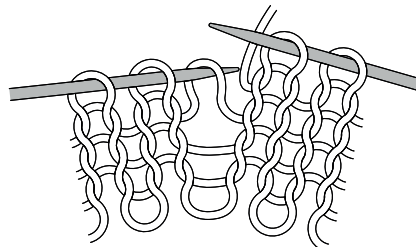
Sy sammen under ærmerne.

HALSKANT

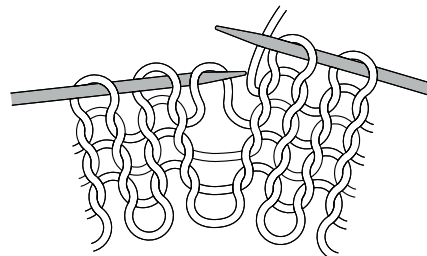
Brug p nr. 2,5 og farve 1. Strik m over fra p, og strik ca. 13 m op pr. 5 cm rundt i halsudskæringen. M-antallet skal være deleligt med 4. Strik 7 cm rib med 2 r, 2 vr rundt. Luk løst af. Fold kanten dobbelt mod vrangsiden, og sy til.

UDT-H OG UDT-V

Udt-v: Saml tråden mellem 2 m op, placer den på venstre p, som vist, og strik i bagerste m-led.

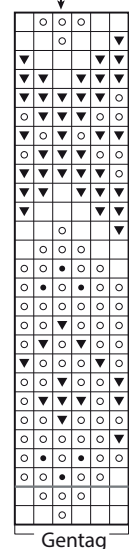


Udt-h: Saml tråden mellem 2 m op, placer den på venstre p, som vist, og strik i forreste m-led.



DIAGRAM

Midt på ærmet



Gentag

- Farve 1
- Farve 2
- Farve 3
- Farve 4

Ønsker du inspiration til dit næste strikkeprojekt? Besøg hjemmesiden houseofyarn.no