



DALE[®]
GARN

HOUSE of YARN

BABY-SET MINSTEN

DG 396-02 | LERKE



DG 396-02

BABY-SET MINSTEN

DESIGN

Kari Haugen

GARN

LERKE 53 % Merinowolle, 47 % ägyptische Baumwolle,
50 gr = ca. 115 m

Alternativ: MERINO 22, ØKO BOMULL

GRÖßEN

Pullover 0–3 (6–9) 12 Mo (2) 3 Jahre

Hose 0–3 (6–9) 12 (18) Mo

Häubchen und Söckchen 0–3 (6–9) 12 Mo

NB! MAßE und Wahl der passenden Größe

MAßE

Pullover

Brustumfang ca. 50 (56) 58 (61) 67 cm

Gesamtlänge ca. 27 (30) 33 (38) 42 cm

Ärmellänge ca. 16 (17) 19 (24) 26 cm

Hose

Hüftweite ca. 44 (47) 51 (55) cm

Decke ca. 71 x 80 cm

MATERIAL

Pullover

Farbe 1 3 (4) 4 (5) 6 Knäuel

Hose

Farbe 2 2 (2) 3 (3) Knäuel

Haube und Söckchen

Farbe 2 2 (2) 3 Knäuel

Decke

Farbe 1 7 Knäuel

FARBEN

Farbe 1 Helles Jadegrün 8137

Farbe 2 Jeansblau 8138

ZUBEHÖR

1 Knopf für den Pullover

Gummiband für die Hose

EMPFOHLENE NADELN

Lange und kurze Rundstrick-Nd und Nd-Spiele Nr. 3,5 und 4

Große Rundstrick-Nd Nr. 4,5

Häkel-Nd Nr. 3

MASCHENPROBE

25 M Muster gemäß Abb **A** mit Nd Nr. 4 = 10 cm

17 M Muster gemäß Abb **B** mit Nd Nr. 4 = 7 cm

20 M Muster gemäß Abb **C** mit Nd Nr. 4,5 = 10 cm

22 M gl re mit Nd Nr. 4 = 10 cm



Es empfiehlt sich, für die Auswahl der Nadelstärke eine Maschenprobe anzufertigen. Maschenzahl pro 10 cm abzählen. Wenn mehr M als angegeben, mit stärkeren Nd arbeiten. Bei weniger M feinere Nd verwenden.

WÄHLEN DER PASSENDEN GRÖSSE

1. Ein gestricktes Kleidungsstück mit guter Passform ausmessen.
2. Mit den Maßen aus der Anleitung vergleichen.
3. Bei der Wahl der Größe den Brustumfang des Rumpfteils zugrunde legen.
4. Je nach Bedarf Rumpfteil und Ärmel länger oder kürzer stricken.

ABKÜRZUNGEN

re = rechte M, li = linke M, M = Masche, Nd = Nadel,
Rd = Runde, R = Reihe

© House of Yarn AS

Kopieren, Veröffentlichen und kommerzielle Nutzung des Materials und der Anleitungen sind nur mit vorheriger Genehmigung der House of Yarn AS zulässig.



PULLOVER

RUMPFTEIL

110 (124) 130 (136) 150 M mit Rundstrick-Nd Nr. 3,5 anschlagen. In Rd wie folgt arbeiten: *1 Rd li, 1 Rd re*, von * bis * noch einmal wdh, 1 Rd li = 3 Rippen. 1 Rd re, **dabei** 15 (15) 16 (17) 17 M gleichmäßig verteilt zun = 125 (139) 146 (153) 167 M.

Mit Nd Nr. 4 Muster gemäß Abb **A** und der gewählten Größe str. 17 (19) 21 (25) 28 cm ab Anschlag beide Seiten kennzeichnen, 63 (69) 73 (77) 83 M Vorderteil (= 31 (34) 36 (38) 41 M auf beiden Seiten der Mitte vorn) und 62 (70) 73 (76) 84 M Rückenteil. In der nächsten Rd je 8 M auf beiden Seiten abk (= 4 M auf beiden Seiten der Markierung) = 55 (61) 65 (69) 75 M Vorderteil und 54 (62) 65 (68) 76 M Rückenteil. Arbeit stilllegen. Ärmel str.

ÄRMEL

34 (36) 38 (40) 42 M mit Nd-Spiel Nr. 3,5 anschlagen. 3 (3) 4 (4) 5 cm Bündchenmuster 1 re, 1 li str. Mit Nd-Spiel Nr. 4 1 Rd re str, **dabei** 3 M gleichmäßig verteilt zun = 37 (39) 41 (43) 45 M. Die nächste Rd wie folgt str: 10 (11) 12 (13) 14 M gl re, 17 M gemäß Abb **B** und 10 (11) 12 (13) 14 M gl re. Die mittleren beiden M unter dem Ärmel kennzeichnen = MM. Muster und gl re weiterstr, **dabei** 1 M auf beiden Seiten der Markierung alle 4 (3) 3 (3) 2,5 cm zun = 41 (45) 49 (53) 57 M. Die neuen M gl re str. 16 (17) 19 (24) 26 cm ab Anschl 8 M mittig unter dem Ärmel abk = 33 (37) 41 (45) 49 M. Den anderen Ärmel auf die gleiche Weise str.

RUNDPASSE

Linken Ärmel, Vorderteil, rechten Ärmel und Rückenteil auf eine Rundstrick-Nd Nr. 4 übertragen = 175 (197) 212 (227) 249 M.

Alle Teile wie bisher im Muster und gl re weiterstr. Alle Übergänge kennzeichnen = 4 MM. In der 2. Rd für den Raglan wie folgt abn:

Bis 2 M vor der ersten MM str, 2 re zus, 1 M abh, 1 re, die abgeh M darüberziehen. An jeder MM wdh = 8 M abgen. In der nächsten Rd wdh, danach in jeder 2. Rd insgesamt 5- (6-) 7 (8-) 9-mal wdh = 135 (149) 156 (163) 177 M.

Für den Schlitz Rd-Beginn ab jetzt in der Mitte hinten. In Größe 24 Mo 1 M in der Mitte hinten abk.

Weiter in Hin- und Rückr arbeiten. Erste und letzte M immer re str = Rand-M. Nach 8 (9) 10 (11) 12 Raglanabn (= 111 (125) 131 (139) 153 M), die mittleren 11 (13) 15 (15) 17 M des Vorderteils auf einen M-Raffer übertragen. **NB!** Die Raglanabn liegen über dem Muster gemäß Abb **A** und **B**. Wenn nicht genügend M für U und Abn gemäß Strickschrift vorhanden sind, gl re str.

Jede Seite getrennt fertigstellen: Weiter Raglanabn str, **dabei** für den Halsausschnitt in jeder 2. R 2x2 und danach jeweils 1 M abk, bis die Raglanabn auf die Abn des Halsausschnitts treffen.

Die andere Seite gegengleich str.

M stilllegen.

HALSBLLENDE

M auf Nd Nr. 3,5 übertragen und ca. 4–5 M pro 2 cm aus dem Halsausschnitt auffassen. In der 1. R 5 M gleichmäßig

verteilt abn, 4 (4,5) 4,5 (5) 5 cm Bündchenmuster 1 re, 1 li str. Im Bündchenmuster abketten.

FERTIGSTELLUNG

Öffnungen unter den Ärmeln schließen. Blende nach innen falten und locker annähen. Den hinteren Schlitz mit fM umhäkeln.

In der Mitte der Blende eine Schlaufe aus Lm häkeln. Die Anzahl der Lm ist von der Knopfgröße abhängig. Knopf annähen.

HOSE

VORDERES TEIL

15 (17) 17 (19) M mit Rundstrick-Nd Nr. 4 anschlagen. 3,5 (4) 4,5 (5) cm gl re in R str. Weiter gl re str und in jeder 2. R je 1 M auf beiden Seiten 14- (15-) 16- (17-)mal zun = 43 (47) 49 (53) M.

Wenn sich 21–23 M auf der Nd befinden und die nächste R eine Hin-R ist, die mittleren 17 M im Muster gemäß Abb **B** str. In der nächsten R 4 (4) 5 (5) M auf beiden Seiten zun = 51 (55) 59 (63) M. M stilllegen.

HINTERES TEIL

Mit Rundstrick-Nd Nr. 4 1 M aus jeder M der Anschlagkante des vorderen Teils auffassen = 15 (17) 17 (19) M. Rück-R li str. Alle M gl re str und 6- (7-) 8- (9-)mal je 1 M auf beiden Seiten in jeder 2. R zun = 27 (31) 33 (37) M. Des Weiteren auf beiden Seiten 10- (10-) 11- (11-)mal je 1 M in **jeder** R zun = 47 (51) 55 (59) M.

Vorderes und hinteres Teil auf eine Rundstrick-Nd übertragen = 98 (106) 114 (122) M. Übergänge auf beiden Seiten kennzeichnen. Rd-Beginn = Mitte hinten. Gl re in Rd und Muster gemäß Abb **B** str. 3 (4) 5 (6) cm ab Zusammenfügung 1 M auf beiden Seiten der Markierungen abk = 94 (102) 110 (118) M. 16 (18) 20 (22) cm ab Anschlag die M in der Mitte des hinteren Teils markieren. Hose hinten höher als vorn str: 7 (7) 6 (6) M an der Markierung vorbeistr. Wenden, 1. M abh, 7 (7) 6 (6) M an der Markierung vorbeistr. Wenden, 1. M abh, 14 (14) 12 (12) M an der Markierung vorbeistr. Wenden, 1. M abh, 14 (14) 12 (12) M an der Markierung vorbeistr. Weiterstr, dabei nach jeder Wendung jeweils 7 M weiter str, bis insgesamt 3- (3-) 4- (4-)mal auf beiden Seiten gewendet wurde. Zurück bis zur Mitte hinten str. 1 Rd str. Rundstrick-Nd Nr. 3,5 verwenden. 6 cm Bündchenmuster 1 re, 1 li str. Im Bündchenmuster abketten.

HOSENBEINE

Ca. 10–11 M pro 5 cm mit Nd-Spiel Nr. 3,5 aus einem der Hosenbeine auffassen. 6 cm Bündchenmuster 1 re, 1 li in Rd str. Abketten. Das andere Hosenbein auf die gleiche Weise str.

FERTIGSTELLUNG

Hosenbund hälftig nach innen falten und locker annähen. Dabei für den Gummizug eine Öffnung lassen. Bündchen an den Hosenbeinen nach innen falten und locker annähen.

HÄUBCHEN

16 M mit Nadelspiel Nr. 3,5 anschlagen. Gl re in Rd str und in der 2. Rd wie folgt zun: *1 re, 1 U, 2 re, 1 U, 1 re*, von * bis * noch 3-mal wdh= 24 M. 1 Rd gl re str. In der 4. Rd wie folgt zun: *1 re, 1 U, 3 re, 1 U, 2 re*, von * bis * noch 3-mal wdh = 32 M. 1 Rd gl re str. In der 6. Rd wie folgt zun: *1 re, 1 U, 4 re, 1 U, 3 re*, von * bis * noch 3-mal wdh= 40 M. Auf diese Weise weiterhin zun = 80 (88) 96 M.

In der nächsten R 10- (11-) 12-mal 2 re zusstr = 10 (11) 12 M. Diese M auf einen M-Raffer übertragen (= Mitte hinten). Die restlichen M auf eine Rundstrick-Nd Nr. 3,5 übertragen = 60 (66) 72 M. 6,5 (7) 7,5 cm kraus re in R (letzte R = Hin-R) str. 4 cm Bündchenmuster 1 re, 1 li str. Im Bündchenmuster abketten.

FERTIGSTELLUNG

Blende im Bündchenmuster hälftig nach innen falten und locker annähen.

10 M pro 5 cm mit Nd Nr. 3,5 auf beiden Seiten aus den M auf dem M-Raffer auffassen. Achtung: Durch beide Lagen auffassen, wo das Strickstück doppelt liegt. 4 cm Bündchenmuster 1 re, 1 li str. Im Bündchenmuster abketten. Bündchen hälftig nach innen falten und locker annähen. Kordel/I-Cord str: 3 M mit Nd Nr. 3 anschlagen und in Rd wie folgt arbeiten: *M auf die re Nd-Seite schieben, Faden auf der Rückseite festziehen, 3 M re*, von * bis * wdh, bis die Kordel die gewünschte Länge hat. Abketten. Ggf. eine Strickliesel verwenden. Kordel einziehen.

SÖCKCHEN

29 (31) 33 M mit Rundstrick-Nd Nr. 3,5 anschlagen. 5 (6) 6 cm Bündchenmuster 1 re, 1 li hin- und zurückstr, mit 1 re abschließen.

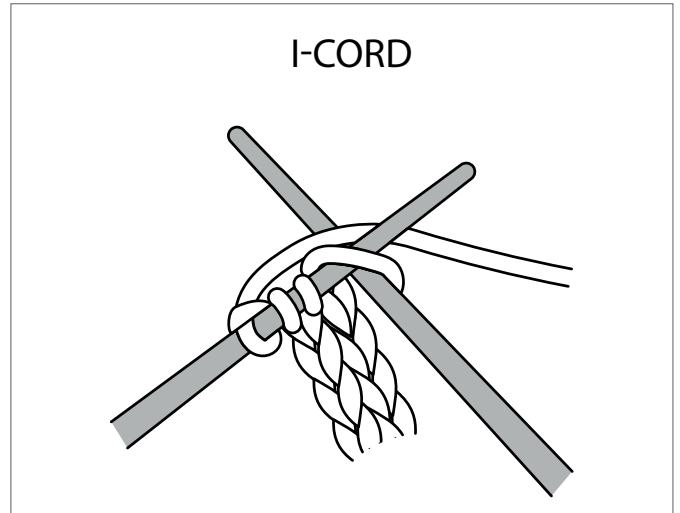
Das restliche Söckchen wird kraus re gestr. M-Zahl auf 29 (31) 34 M anpassen. Nach der 4. R 10 (11) 12 M auf beiden Seiten auf einen M-Raffer übertragen. Die mittleren 9 (9) 10 M für den Spann 4,5 (5,5) 6 cm weiterstr und mit einer Rück-R abschließen.

Faden abschneiden. Die 10 (11) 12 M auf dem rechten M-Raffer str, 10 (12) 13 M entlang des Spanns auffassen, 9 (9) 10 M des Fußteil str, 10 (12) 13 M entlang der anderen Seite des Spanns auffassen, die 10 (11) 12 M auf dem linken M-Raffer str = 49 (55) 60 M.

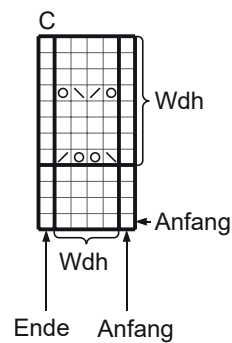
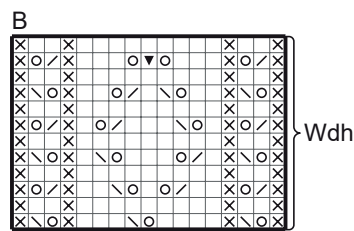
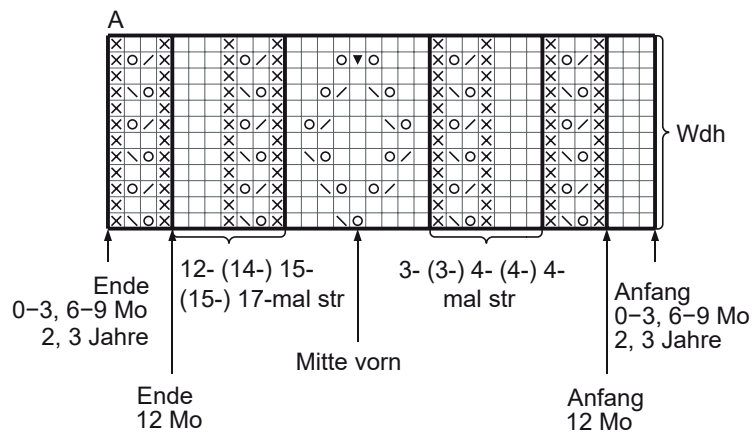
Alle M hin und zurück kraus re str, **dabei** 2-mal je 1 M auf beiden Seiten in jeder 4. R abk = 45 (51) 56 M. 3 (3,5) 4 cm ab dem Auffassen der M 18 (20) 22 M auf beiden Seiten abk. Die mittleren 9 (11) 12 M bilden die Sohle. Nach 6 (7) 8 cm 2- (2-) 3-mal auf jeder Seite in jeder 2. R 1 M abn. Die letzten 5 (7) 6 M abk. Die Nähte der Söckchen zusammennähen. Das andere Söckchen auf die gleiche Weise str.

DECKE

142 M mit Rundstrick-Nd Nr. 4,5 anschlagen. 15 R kraus re (alle R re) hin- und zurückstr. Die ersten 8 M auf jeder Seite auf einen M-Raffer übertragen = 126 M. Ca. 77 cm ab Anschlag Muster gemäß Abb C str. **NB!** Die beiden U werden in der Rück-R 1 li, 1 li verschr gestr. Mit einem kompletten Mustersatz abschließen und die Rück-R li str. Die 8 M auf beiden Seiten wie folgt str: 1 M zur Decke hin zun = 9 M. Kraus re str, bis die Blende genauso lang ist wie die Decke, und mit einer Rück-R abschließen. Die 9. M jeweils abk und die übrigen 8 m der Blende zu den übrigen M der Decke hinzufügen. Die andere Seite auf die gleiche Weise str = 142 M. 15 R kraus re str. Abketten. Blenden annähen.



STRICKSCHRIFT



- Hin-R re, Rück-R li
- Hin-R li, Rück-R re
- 1 U
- 2 re zus
- 1 M abh, 1 re, abgeh M darüberziehen
- Knoten: 1 re, 1 re verschr, 1 re in dieselbe M str, wenden und li str, wenden und re str, wenden und li str, wenden, 1 M abh, 2 re zus, abgeh M darüberziehen.
- 1 M abh, 2 re zus, abgeh M darüberziehen

Benötigen Sie Inspiration für Ihr nächstes Strickprojekt?
Besuchen Sie unsere Internetseite houseofyarn.no