



# PULLOVER GUTTE

DSA 35-12 | ALPAKKA TWEED



DSA 35-12

## PULLOVER GUTTE

### DESIGN

Hrönn Jónsdóttir

### GARN

ALPAKKA TWEED 50 % Baby Alpaka, 30 % Schurwolle, 20 % Donegal; 50 g = 80 m

### GRÖßEN

2 (4) 6 (8) Jahre

### MAßE

Brustumfang ca. 61 (69) 71 (77) cm  
Gesamtlänge ca. 38 (42) 46 (50) cm  
Ärmellänge ca. 25 (27) 33 (36) cm

### MATERIAL

7 (8) 8 (9) Knäuel

### FARBE

Beige 107

### EMPFOHLENE NADELN

Rundstrick-Nd und Nd-Spiele Nr. 4 und 5  
Kurze Rundstrick-Nd Nr. 4, Hilfs-Nd

### ZUBEHÖR

3 (4) 4 (4) Knöpfe

### MASCHENPROBE

17 M gl re mit Nd Nr. 5 = 10 cm  
23 M Zopfmuster mit Nd Nr. 5 = 10 cm

**Zur Auswahl der Nadelstärke eine Maschenprobe anfertigen. Maschenzahl pro 10 cm abzählen.**

**Bei mehr M als angegeben mit stärkeren Nd arbeiten.**

**Bei weniger M feinere Nd verwenden.**

### WÄHLEN DER PASSENDEN GRÖSSE

1. Ein gestricktes Kleidungsstück mit guter Passform ausmessen.
2. Mit den Maßen aus der Anleitung vergleichen.
3. Bei der Wahl der Größe den Brustumfang des Rumpfteils zugrunde legen.
4. Je nach Bedarf Rumpfteil und Ärmel länger oder kürzer stricken.

### ABKÜRZUNGEN

M = Masche, re = rechte M, li = linke M, Nd = Nadel,  
Rd = Runde, R = Reihe

#### © House of Yarn AS

Kopieren, Veröffentlichen und kommerzielle Nutzung des Materials und der Anleitungen sind nur mit vorheriger Genehmigung der House of Yarn AS zulässig.



### STRUKTURMUSTER (ÄRMEL)

1. Rd/R: \*1 re, 1 li\*, von \* bis \* wdh
  2. Rd/R: Re M re, li M li str
  3. Rd/R: Li M re, re M li str
  4. Rd/R: Re M re, li M li str
- 1.–4. Rd wdh**

### RUMPFTEIL

132 (148) 152 (168) M mit Nd Nr. 4 anschl. 3 (4) 4 (5) cm Bündchenmuster 1 re verschr, 1 li str (mit 1 re verschr in den Größen 2 (4) Jahre und mit 1 li in den Größen 6 (8) Jahre beginnen). Rundstrick-Nd Nr. 5 verwenden, nächste Rd wie folgt str: 14 (14) 15 (15) M Bündchenmuster wie gehabt, 39 (47) 47 (55) M Muster gemäß Strickschrift, **dabei** nach ca. 20 (24) 24 (28) M 1 M zun (= 40 (48) 48 (56) Muster-M = Mitte des Vorderteils), 27 (27) 29 (29) M Bündchenmuster (in allen Größen mit 1 li M beginnen), 39 (47) 47 (55) M Muster gemäß Strickschrift, **dabei** nach ca. 20 (24) 24 (28) Muster-M 1 M zun (= 40 (48) 48 (56) Muster-M = Mitte des Rückenteils), die letzten 13 (13) 14 (14) M der Rd im Bündchenmuster wie

gehabt str. Bis 26 (29) 32 (35) cm ab Anschl auf diese Weise weiterstr. In der nächsten Rd für den Ärmelausschnitt abk: Die ersten 6 (6) 7 (7) M abk, 56 (64) 64 (72) M wie bisher str (Vorderteil), 11 (11) 13 (13) M abk, 56 (64) 64 (72) M wie bisher str (Rückenteil), die letzten 5 (5) 6 (6) M abk. Arbeit stilllegen. Ärmel str.

### ÄRMEL

28 (32) 33 (32) M mit Nd Nr. 4 anschl und 3 (4) 4 (5) cm Bündchenmuster 1 re verschr, 1 li str. Die erste M der Rd kennzeichnen = Markierungs-M.

Nd Nr. 5 verwenden und im Strukturmuster in Rd weiterstr. Mittig unter dem Ärmel (auf beiden Seiten der Markierungs-M) in allen Größen alle 1,5 cm 2 M zun.

**NB!** In der letzten Zun-Rd nur am Anfang der Rd zun = 53 (61) 65 (71) M. 25 (27) 33 (36) cm ab Anschl mittig unter dem Ärmel 11 (11) 13 (13) M abk, Arbeit stilllegen. Einen weiteren Ärmel str.

### RUNDPASSE

Alle M auf eine Rundstrick-Nd Nr. 5 übertragen. Vorderteil, re Ärmel, Rückenteil und li Ärmel = 196 (228) 232 (260) M. Alle Übergänge kennzeichnen.

Die ersten und letzten 8 M des Vorder- und Rückenteils im Bündchenmuster, die restlichen M im Zopf- und Strukturmuster wie bisher str. **Dabei** in jeder 2. Rd für den Raglan wie folgt abn:

\*7 M Bündchenmuster, 2 li verschr zusstr, bis 9 M vor den nächsten MM str, 2 li zusstr, 1 M Bündchenmuster, 2 M zusstr (die beiden ersten M des Ärmels – wenn die 2. M auf der li Nd gemäß Strukturmuster li gestr wird, beide M li zusstr, wenn sie re gestr wird, beide M re zusstr), bis 2 M vor den nächsten MM str, 2 zusstr (die beiden letzten M des Ärmels – wenn die nächste M gemäß Strukturmuster li gestr wird, beide M li verschr zusstr, wenn sie re gestr wird, 2 re verschr zusstr)\*, von \* bis \* noch einmal wdh = 8 Abn.

**NB!** Abn im Zopfmuster entweder re oder li str, je nachdem wie sie erscheinen.

In dieser Reihenfolge in jeder 2. Rd 3- (3-) 4- (4-)mal abn. Am Anfang der Rd die Arbeit teilen und in R weiterstr. Am Ende der R (nach dem li Ärmel) 8 M für die Blende anschl 8 M im Bündchenmuster 1 re verschr, 1 li str, dabei die 1. M

immer wie zum Re-Str (mit dem Faden vor der Arbeit) abh und die letzte M immer re str = Rand-M.

**NB!** Beim Str in R alle li M des Bündchenmusters li verschr str. In den Hin-R am Anfang jeder 14. (12). 11. (13). R insgesamt 3 (4) 4 (4) Knopflöcher erstellen. Knopflöcher wie folgt erstellen: Die ersten 2 M str wie sie erscheinen, 2 re verschr zusstr, 1 U, 2 li zusstr. U in der nächsten R 1 li + 1 re str. **NB! Das erste Knopfloch in der 5. R nach der Teilung und das letzte in der Halsblende str.**

Raglanabn wie bisher in jeder 2. R fortsetzen (vor den letzten 8 M einen MM setzen und die letzten Raglanabn des li Ärmels vor dem MM fortsetzen. Weiterstr und abn, bis 68 (68) 72 (76) M übrig sind.

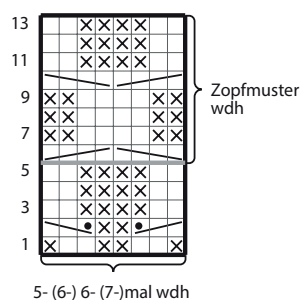
### HALSBLENDE UND FERTIGSTELLUNG

Nd Nr. 4 verwenden und 4 cm im Bündchenmuster 1 li, 1 re verschr und auf beiden Seiten 1 Rand-M str. M-Zahl eventuell anpassen, damit das Bündchenmuster des Vorder- und Rückenteils in der Halsblende fortgesetzt werden kann.

3 (4) 4 (5) cm ab Halsausschnitt **das letzte Knopfloch nicht vergessen** und im Bündchenmuster sehr locker abk. Ärmelöffnungen schließen, Knopflochblende unter der Knopflochblende an das Vorderteil annähen. Knöpfe annähen.



### STRICKSCHRIFT



□ Hin-R re, Rück-R li

⊗ Hin-R li, Rück-R re

▬ 1 M auf eine Hilfs-Nd hinter die Arbeit legen, 2 re, M auf der Hilfs-Nd li str

▬ 2 M auf eine Hilfs-Nd vor die Arbeit legen, 1 li, M auf der Hilfs-Nd re str

▬ 2 M auf eine Hilfs-Nd vor die Arbeit legen, 2 li, M auf der Hilfs-Nd re str

▬ 2 M auf eine Hilfs-Nd hinter die Arbeit legen, 2 re, M auf der Hilfs-Nd li str

Benötigen Sie Inspiration für Ihr nächstes Strickprojekt?  
Besuchen Sie unsere Internetseite **houseofyarn.no**