



ISLÆNDER- SWEATER

DSA 109-03 | STERK



Du Store Alpakka – en del af **HOUSE of YARN**

DSA 109-03

ISLÆNDERSWEATER

DESIGN

Kari Haugen

GARN

STERK 40 % alpaka, 40 % merinould, 20 % nylon,
50 gram = ca. 137 meter

Alternativt garn: ALPAKKA TWEED CLASSIC, ALPAKKA FORTE CLASSIC, LERKE, NATURAL LANOLIN WOOL, MERINO 22

STØRRELSER

2 (4) 6 (8) 10 (12) år

NB! Se MÅL og find den rette størrelse

MÅL

Overvidde ca. 62 (65) 69 (73) 80 (87) cm

Fuld længde midt foran ca. 31 (37) 41 (45) 48 (53) cm

Ærmelængde ca. 24 (27) 33 (36) 38 (40) cm

GARNFORBRUG

Farve 1 3 (4) 4 (5) 6 (7) nøgler

Farve 2 2 (3) 3 (3) 4 (5) nøgler

FARVER

Farve 1 Natur 806

Farve 2 Grøn 812

VEJLEDENDE PINDE

Stor og lille rundp, samt strømpep nr. 3 og 4

STRIKKEFASTHED

22 m x 26 omgange glatstrikt og mønster på p nr. 4
= 10 x 10 cm

Kontroller strikkefastheden ved at strikke en prøve.
Tæl antal m pr. 10 cm, har du flere m end angivet, skift til tykkere p. Har du færre m, skift til tyndere p.

FIND DEN RETTE STØRRELSE

1. Tag mål af en trøje, som passer.
2. Sammenlign målene med opskriften.
3. Vælg størrelse ud fra overvidden på kroppen.
4. Krop og ærmer kan strikkes længere eller kortere efter behov.

FORKORTELSER

r = ret, vr = vrang, m = maske, p = pind



STRIBEMØNSTER

6 omgange med farve 1

2 omgange med farve 2

2 omgange med farve 1

2 omgange med farve 2

4 omgange med farve 1

KROPPEN

Slå 136 (144) 152 (160) 176 (192) m op med farve 1 på rundp nr. 3. Strik ribstrikt rundt med 1 r, 1 vr og **stribemønster**. Placer en markør omkring 1 m i hver side med 67 (71) 75 (79) 87 (95) m mellem markør-m til henholdsvis for- og bagstykket.

Skift til rundp nr. 4, og strik mønster efter diagrammet. Start med den første markør-m ved pilen for valgt størrelse. Strik indtil arbejdet måler 21 (26) 29 (32) 35 (38) cm. På sidste omgang lukkes 9 (9) 9 (9) 11 (11) m af i hver side til ærmegab (= markør-m + 4 (4) 4 (4) 5 (5) m på hver side) = 59 (63) 67 (71) 77 (85) m til for- og bagstykke.

© House of Yarn AS

Kopiering og publicering af materiale og opskrifter, eller brug af dette i forretningsøjemed, er kun tilladt efter aftale med House of Yarn AS.



For opskrift på Islænder til hele familien se DSA 109

ÆRMERNE

Slå 36 (40) 40 (44) 44 (48) m op med farve 1 på strømpep nr. 3.

Strik ribstrik rundt med 1 r, 1 vr og **stribemønster**.

Strik 1 omgang glatstrik med farve 1, **samtidig** tages 6 (4) 6 (4) 6 (4) m ud jævnt fordelt = 42 (44) 46 (48) 50 (52) m.

Placer en markør omkring sidste m = markør-m, som strikkes med farve 1.

Skift til p nr. 4. Strik mønster efter diagrammet. Tæl ud fra midt på ærmet hvor diagrammet starter.

Samtidig, når arbejdet måler 8 cm, tages 1 m ud på hver side af markør-m. Gentag udtagningerne på hver 2,5. cm i alt 6 (7) 8 (9) 10 (11) gange = 54 (58) 62 (66) 70 (74) m.

Strik til ærmet måler ca. 24 (27) 33 (36) 38 (40) cm.

NB! Afslut med samme omgang som på kroppen.

Samtidig, på sidste omgang, lukkes 9 (9) 9 (9) 11 (11) m af midt under ærmet (= markør-m + 4 (4) 4 (4) 5 (5) m på hver side) = 45 (49) 53 (57) 59 (63) m.

Strik det andet ærme på samme måde.

BÆRETYKKET

Placer venstre ærme, forstykket, højre ærme og bagstykket på rundp nr. 4 = 208 (224) 240 (256) 272 (296) m.

Omgangen begynder mellem bagstykket og venstre ærme. Placer en markør rundt om første og sidste m på for- og bagstykke = 4 markør-m. Markør-m skal herfra strikkes vr med farve 1.

Fortsæt med mønster efter diagrammet på hver del.

På 3. omgang tages ind til raglan ved at strikke 2 drejet r sammen før hver markør og 2 r sammen efter hver markør.

Tag ind med den farve som passer bedst ind i mønsteret.

Gentag indtagningerne på hver 2. omgang 13 (14) 15 (16) 17 (19) gange = 104 (112) 120 (128) 136 (144) m. Bryd garnet.

Placer de midterste 9 (11) 13 (13) 15 (17) m på forstykket på en

maskeholder til hals.

Strik videre frem og tilbage med raglanindtagninger på hver 2. p som før, **samtidig** lukkes af til halsen i begyndelsen af hver p 2 gange 2 m i hver side, og derefter 1 m i hver side til halsaflukningen møder raglanindtagningerne. **NB!** Sørg for at raglanindtagningerne laves fra retsiden. Lad m hvile på p.

MONTERING

Sy sammen under ærmerne.

HALSKANT

Placer m fra bærestykket på p nr. 3. **Samtidig** strikkes ca. 11 m op pr. 5 cm med farve 1 rundt i halsen. M-antallet skal være deleligt med 2. Strik ribstrik med 1 r, 1 vr og striber sådan:

3 cm med farve 1,

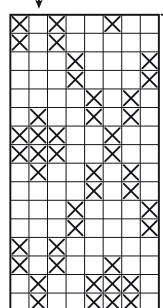
2 cm med farve 2,

2 cm med farve 1.

Luk løst af. Læg ribben dobbelt mod vrangen, og sy sammen med løse sting.

DIAGRAM

Midt på ærmet



Gentag

□ Farve 1

⊗ Farve 2

Ønsker du inspiration til dit næste strikkeprojekt? Besøg hjemmesiden houseofyarn.no