



BYKLE JAKKE

DSA 121-12 | ALPAKKA WOOL, BABY ULL & MINI STERK



DSA 121-12

BYKLE JAKKE

DESIGN

Brit Frafjord Ørstavik

GARN

ALPAKKA WOOL 60 % fineste alpakka, 40 % ren ny ull,
50 gram = ca 166 meter

BABY ULL 100 % merinoull superwashbehandlet,
50 gram = ca 165 meter

MINI STERK 40 % fineste alpakka, 40 % merinoull,
20 % nylon, 50 gram = ca 166 meter

STØRRELSER

½ (1) 2 (4) 6 (8) år

NB! Se PLAGGETS MÅL, og velg ønsket størrelse

PLAGGETS MÅL

Overvidde ca 54 (58) 61 (64) 69 (73) cm

Hel lengde ca 16 (20) 24 (26) 28 (30) cm

Erme lengde ca 17 (19) 24 (27) 33 (36) cm

GARNFORBRUK

Farge 1 2 (2) 2 (3) 3 (4) nøster

Farge 2 1 (1) 1 (2) 2 (2) nøster

Farge 3 1 nøste alle størrelser

Farge 4 1 nøste alle størrelser

Farge 5 1 nøste alle størrelser

Farge 6 1 nøste alle størrelser

FARGER

Farge 1 ALPAKKA WOOL, Koks melert 504

Farge 2 ALPAKKA WOOL, Natur 501

Farge 3 BABY ULL, Pink 8534

Farge 4 BABY ULL, Skarp grønn 8536

Farge 5 MINI STERK, Oransje 908

Farge 6 ALPAKKA WOOL, Maisgul 511

PINNEFORSLAG

Stor rundp og strømpep nr 2,5 og 3

TILBEHØR

3 knapper

STRIKKEFASTHET

27 m x 32 omganger glattstrikk og mønster på
p nr 3 = 10 x 10 cm

**Sjekk strikkefastheten ved å strikke en prøvelapp.
Tell antall m pr 10 cm, har du flere m enn oppgitt,
skift til tykkere p. Har du færre m, skift til tynnere p.**



For gratis oppskrift på kjole se DSA 121-13,
på houseofyarn.no

FINN RIKTIG STØRRELSE

1. Ta mål av et strikkeplagg som passer.
2. Sammenlign målene med oppskriften.
3. Velg størrelse ut fra overvidden på bolen.
4. Lengde på bol og ermer kan du strikke lenger eller kortere ved behov.

FORKORTELSER

r = rett, vr = vrang, m = maske, p = pinne

© House of Yarn AS

Kopiering og publisering av materiale og oppskrifter,
eller bruk av dette i næringsøyemed, er ikke tillatt
uten avtale med House of Yarn AS.

NB! Tallene til venstre for diagrammene indikerer hvilken farge skal holdes som dominant farge. Se egen forklaring bakerst i oppskriften.

FOR- OG BAKSTYKKET

Legg opp 139 (151) 159 (167) 183 (191) m med farge 1 på p nr 2,5, strikk 14 p (1. p = vrangen) glattstrikk fram og tilbake. Strikk 1 p r fra vrangen til brettekant. Videre mål ta herfra.

Skift til p nr 3, og strikk mønster rundt etter diagram **A**.

Begynn ved pil for valgt størrelse.

Samtidig, på 1. omgang legges opp 5 nye m i slutten av p = klippe-m som ikke er med i videre mønster eller m-tall.

Sett et merke rundt 1 m i hver side med 71 (77) 83 (89) 95 (101) m mellom merke-m til bakstykket, og 33 (36) 37 (38) 43 (44) m til hvert forstykke.

Når arbeidet måler ca 7 (10) 12 (13) 14 (15) cm, felles merke-m av i hver side til ermehull. **Samtidig**, på neste omgang, legges opp 5 nye m over den felte merke-m i hver side til klippe-m.

Klippe-m er ikke med i videre mønster eller m-tall.

Strikk videre rundt med mønster.

Når arbeidet måler ca 12 (16) 20 (21) 22 (24) cm, felles 17 (19) 23 (21) 27 (29) m av midt foran til hals (= klippe-m + 7 (8) 8 (8) 10 (10) m på hver side).

Videre strikkes arbeidet fram og tilbake, **samtidig** som det felles videre til halsen i begynnelsen av hver p i hver side 2,2,1,1,1 (2,2,1,1,1,1) 2,2,1,1,1,1 (2,2,1,1,1,1) 2,2,2,1,1,1,1 (2,2,2,1,1,1,1) m = 19 (20) 21 (22) 23 (24) skulder-m i hver side, og 33 (37) 41 (45) 49 (53) m til nakke.

Strikk til arbeidet måler ca 16 (20) 24 (26) 28 (30) cm. Det sluttes ulikt i diagrammet for de ulike størrelsene.

Fell av.

HØYRE ERMENE

Legg opp 39 (43) 45 (49) 51 (55) m med farge 1 på p nr 2,5, og strikk 8 omganger rundt i glattstrikk. Strikk 1 omgang vr til brettekant. Videre mål tas herfra.

Skift til p nr 3, og strikk mønster etter diagram **B**. Tell ut fra midt på ermet hvor diagrammet begynner. Begynn ved pil i høyre side av diagrammet for valgt størrelse. Det sluttes ulikt i diagrammet for de ulike størrelsene.

Sett et merke rundt første og siste m = merke-m.

Når arbeidet måler 2 cm, økes 1 m på hver side av merke-m, **øk 1 h** før merke-m og **øk 1 v** etter merke-m.

Gjenta økningene på hver 3. (2,5.) 2. (2.) 2,5. (2,5.) cm i alt 5 (6) 10 (11) 12 (13) ganger = 49 (55) 65 (71) 75 (81) m.

De økte m strikkes med i mønster etter hvert.

Strikk til arbeidet måler ca 17 (19) 24 (27) 33 (36) cm.

Videre strikkes 2 cm vrangt glattstrikk fram og tilbake til belegg.

(Vrangt glattstrikk: Strikk vr på retten og r på vrangen).

Fell av.

VENSTRE ERME

Legg opp og strikk som høyre erme, men strikk mønster etter diagram **C**. Det sluttes ulikt i diagrammet for de ulike størrelsene.

MONTERING

Sy 2 doble maskinsømmer med korte rette sting i hver av de ytterste av de 5 klippe-m midt foran og i ermehullene.

Klipp opp mellom sømmene.

Sy sammen på skuldrene. Sy i ermene.

Sy til belegget øverst, og nederste på ermene og langs nederste kant på for- og bakstykket.

VENSTRE FORKANT

Strikk opp 1 m i hver m/p, men hopp over hver 4. m/p m med farge 1 på p nr 2,5 langs forkanten. M-tallet må være delelig på 2 + 1.

Strikk 4 p vrangbordstrikk fram og tilbake slik:

1. p: (vrangen) Strikk 1 r kant-m, 2 vr, *1 r, 1 vr*, gjenta fra *-* til det gjenstår 1 m, 1 r kant-m.

2. p: Strikk 1 r kant-m, 1 r, *1 vr, 1 r*, gjenta fra *-* til det gjenstår 2 m, 1 r, 1 r kant-m.

Fell av med r og vr m.

Merk av for 2 knapper jevnt fordelt, det nederste merke ca 8 - 12 cm ned fra halskanten.

NB! Den 3. knappen kommer i halskanten.

HØYRE FORKANT

Legg opp og strikk som venstre forkant, men med knapphull tilsvarende merkene.

Knapphull:

Strikk 2 r sammen, 1 kast, ta 1 m r løs av, ta neste m r løs av, sett de 2 løse m tilbake på venstre p, og strikk de r sammen i bakre maskelenke.

På neste p strikkes r og vr i kastet, alt etter som det passer inn i vrangbordstricket.

BELEGG OVER FORKANTENE

Legg opp 6 m med farge 1 på p nr 2,5, og strikk glattstrikk fram og tilbake innenfor 1 r kant-m i hver side til belegget måler like langt som forkanten på jakken.

Fell av. Strikk et belegg til på samme måte. Sy belegget til over klippe-m.

Sy i knapper.

HALSKANTEN

Strikk opp 1 m i hver m/p med farge 1 på p nr 2,5 langs halskanten, inkludert forkantene. M-tallet må være delelig på 2 + 1.

Strikk 4 cm vrangbordstrikk fram og tilbake **samtidig** som m-tallet på 1. p reguleres til 77 (81) 85 (89) 95 (99) m

1. p: (= vrangen) Strikk 1 kant-m r, 2 vr, *1 r, 1 vr*, gjenta fra *-* til det gjenstår 2 m, 1 vr, 1 kant-m r.

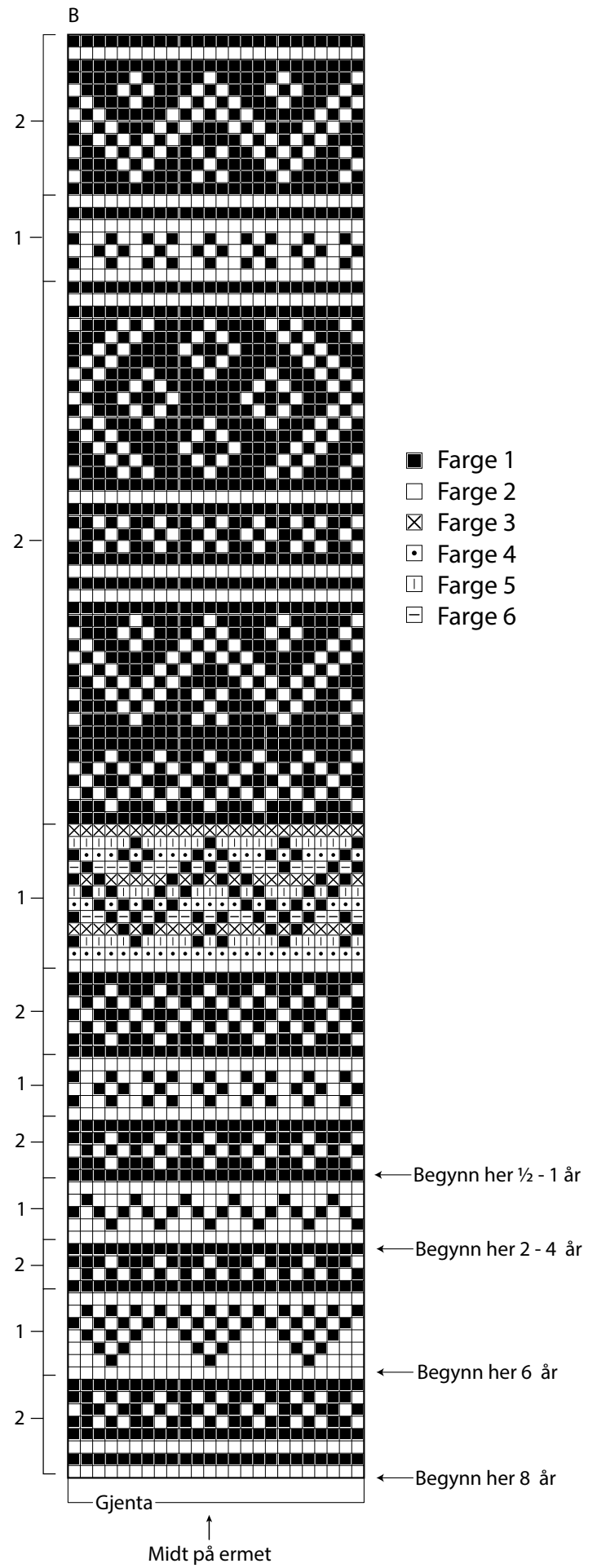
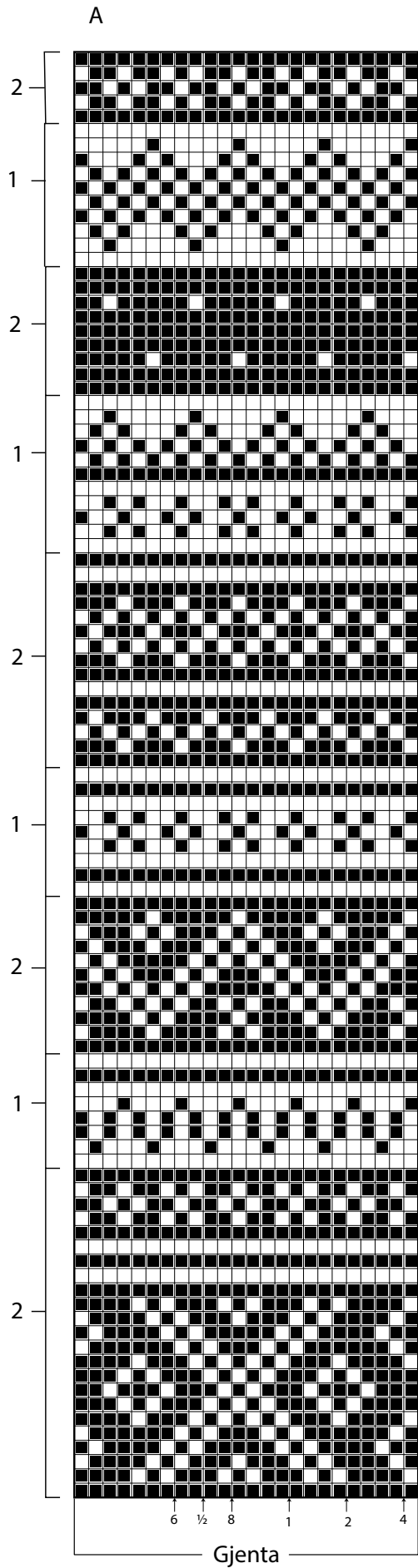
2. p: Strikk 1 kant-m r, 2 r, *1 vr, 1 r*, gjenta fra *-* til det gjenstår 2 m, 1 r, 1 kant-m r.

Gjenta 1. og 2. p.

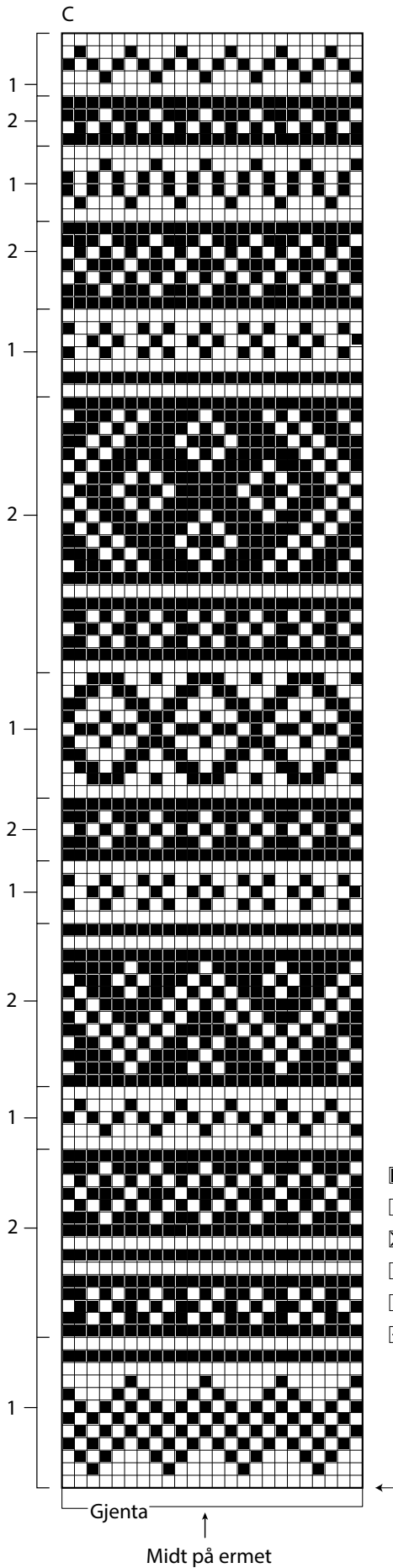
NB! Husk det 3. knappullet, når halskanten måler 1 og 3 cm.

Brett halskanten dobbel mot vrangen og sy til langs halskanten, og i hver kortsiden.

DIAGRAM

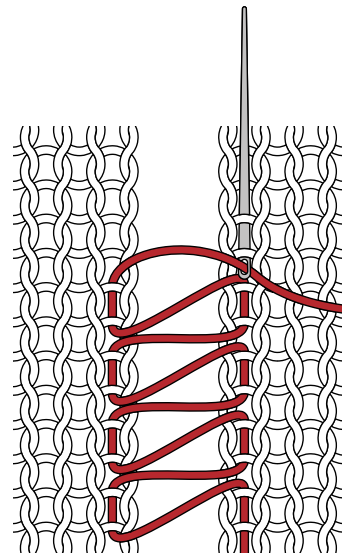


DIAGRAM



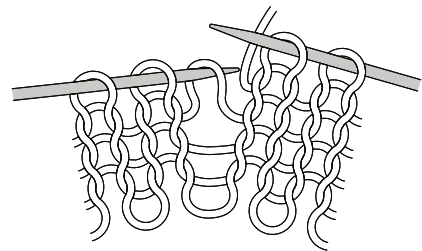
- Farge 1
- Farge 2
- ⊗ Farge 3
- ◉ Farge 4
- ▮ Farge 5
- ▯ Farge 6

MADRASSTING

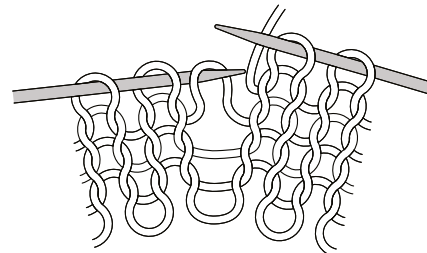


ØK 1 H OG 1 V

Øk 1 v: Ta tråden mellom 2 m, sett den på venstre p som bildet viser og strikk i bakre m-lenke.



Øk 1 h: Ta tråden mellom 2 m, sett den på venstre p som bildet viser og strikk i fremre m-lenke.





DET DU TRENGER Å VITE OM FARGEDOMINANS I TO-FARGET MØNSTER

Når du strikker et to- (eller fler-) farget mønster vil alltid den tråden som ligger øverst på vrangen, bli mindre synlig i mønsteret på retten. Den nederste mønstertråden vil dominere uttrykket på retten.

Ønsker du at plagget skal ha et helhetlig mønsteruttrykk på retten, må du bestemme deg for hvilken farge du vil skal være dominerende – komme best fram – på retten. Det viktigste er at du er konsekvent gjennom hele strikkearbeidet for å få likt uttrykk i hele mønsteret. Hvis ikke vil du oppleve at det blir tydelige skiller på retten. Se bilde av prøvelappen under.

Slik strikker du med dominant mønsterfarge:

Den fargen som skal dominere i mønsteret holdes alltid «under» bunnfargen.

Sagt på en annen måte; den dominante fargen skal alltid holdes til venstre for bakgrunnsfargen.

Hvis du strikker med begge farger på fingeren til venstre hånd, holdes fargen som skal dominere lengst til venstre. Hvis du strikker med en tråd på fingeren på venstre hånd, og kaster med høyre hånd, holdes dominant farge på venstre hånd, og det kastes med bakgrunnsfargen.

Eksempel:

På nedre halvdel av prøvelappen er det strikket med lys grå som dominant farge.

På øvre halvdel er det strikket med marineblå som dominant farge.

Forskjellen er også tydelig på vrangen: Den fargen som strikkes som dominant farge på retten, blir mindre fremtredende på vrangen.



Ønsker du inspirasjon til ditt neste strikkeprosjekt? Sjekk ut nettsiden **houseofyarn.no**