



DALE[®]
GARN

HOUSE of YARN

BABY-SET TRULS

DG 349-08 | BABY ULL



DG 349-08

BABY-SET TRULS

DESIGN

Kari Haugen

GARN

BABY ULL 100 % filzfreie Merinowolle;
50 g = ca. 165 m

Alternativ: SOFT MERINO

GRÖßEN

Jacke, Strampler, Mütze und Söckchen

0–3 (6–9) 12–18 Mo

Fäustlinge

3–6 (12–18) Mo

Latz

Einheitsgröße

NB! MAßE zur Wahl der passenden Größe

MAßE

Jacke

Brustumfang ca. 52 (56) 60 cm

Gesamtlänge ca. 27 (30) 34 cm

Ärmellänge ca. 16 (18) 20 cm

Strampler

Hüftweite ca. 50 (54) 59 cm

Beinlänge innen ca. 18 (22) 29 cm

MATERIAL

Jacke

Farbe 1 3 (4) 4 Knäuel

Strampler

Farbe 1 3 (4) 5 Knäuel

Mütze, Fäustlinge, Söckchen

Farbe 2 2 Knäuel in allen Größen

Latz

Farbe 2 1 Knäuel

FARBEN

Farbe 1 Beige meliert 3841

Farbe 2 Naturweiß 0020

EMPFOHLENE NADELN

Rundstrick-Nd Nr. 2,5 und 3

Häkel-Nd Nr. 3 für die Latzblende

ZUBEHÖR

2 Knöpfe für den Strampler

6–8 Knöpfe für die Jacke

1 Knopf für die Mütze

MASCHENPROBE

27 M Perlmuster mit Nd Nr. 3 = 10 cm



Zur Auswahl der Nadelstärke eine Maschenprobe anfertigen. M-Zahl pro 10 cm abzählen. Bei mehr M als angegeben mit stärkeren Nd arbeiten. Bei weniger M feinere Nd verwenden.

WÄHLEN DER PASSENDEN GRÖSSE

1. Ein gestricktes Kleidungsstück mit guter Passform ausmessen.
2. Mit den Maßen aus der Anleitung vergleichen.
3. Bei der Wahl der Größe den Brustumfang des Rumpfteils zugrunde legen.
4. Je nach Bedarf Rumpfteil und Ärmel länger oder kürzer stricken.

ABKÜRZUNGEN

M = Masche, re = rechte M, li = linke M, Nd = Nadel,
R = Reihe, Km = Kettmasche, Lm = Luftmasche

PERLMUSTER

1. **R:** *1 re, 1 li*, von * bis * wdh.
2. **R:** re M li, li M re str.
2. R wdh.

JACKE

RECHTES VORDERTEIL

Mit Rundstrick-Nd Nr. 3 39 (42) 45 M anschl und **Perlmuster** in R str. In der 6. R (= Rück-R) ein Knopfloch erstellen: Weiterstr, bis 4 M übrig sind, 2 re zus, 1 U, R fertigstr.

© House of Yarn AS

Kopieren, Veröffentlichen und kommerzielle Nutzung des Materials und der Anleitungen sind nur mit vorheriger Genehmigung der House of Yarn AS zulässig.



1 R **Perlmuster**, danach wie folgt weiterstr (1. R = Rück-R): 18 (21) 24 M Muster gemäß Abb **A** in der gewählten Größe und danach Muster gemäß Abb **B** arbeiten. Ca. alle 4,5 cm ein Knopfloch erstellen.
 17,5 (19,5) 22,5 cm ab Anchl am Anfang jeder 2. R für den Ärmel zun: 7 (7) 7 M insgesamt 5- (6-) 7-mal und 10 (8) 6 M 1-mal = 84 (92) 100 M. Die neuen M werden im **Perlmuster** gestr.
 23 (25,5) 29 cm ab Anchl 11 (12) 13 M für den Halsausschnitt auf einen M-Raffer übertragen. Für den Halsausschnitt in jeder 2. R 2x2 und 2x1 M abk = 67 (74) 81 M.
 27 (30) 34 cm ab Anchl die Schulter kennzeichnen.
 Das Rückenteil und den Ärmel wie folgt weiterstr: Alle M im **Perlmuster** str, **dabei** in jeder 2. R 1x2 und 1x1 M für den Halsausschnitt hinten zun = 70 (77) 84 M.
 M stilllegen, linkes Vorderteil str.

LINKES VORDERTEIL

Wie das re Vorderteil, allerdings gegengleich und ohne Knopflöcher str. Nach der Blende Muster gemäß Abb **C** und **D** str.
 1x2 und 1x1 M für den Halsausschnitt hinten zun, danach 22 (24) 26 neue M für das Rückenteil anchl, re Vorderteil und Ärmel auf die gleiche Nd übertragen = 162 (178) 194 M.
NB! Falls die Übergänge des Perlmusters nicht übereinstimmen, bei einer der Hälften eine weitere R str. Alle M (Ärmel und Rückenteil) im **Perlmuster** weiterstr. Die Arbeit flach hinlegen, dabei das Rückenteil auf dem Vorderteil platzieren und an der Schultermarkierung falten. Weiterstr, bis die untere Ärmelöffnung des Rückenteils genauso breit ist wie die des Vorderteils.
 Auf beiden Seiten der Ärmel in jeder 2. R genauso viele M abn, wie zuvor zugenommen wurden = 72 (78) 84 M.
 Fortsetzen, bis das Rückenteil so lang ist wie das Vorderteil. Abketten.

FERTIGSTELLUNG

An den Ärmeln beginnend Ärmel- und Seiten mit einer durchgängigen Naht zusammennähen. M vom M-Raffer auf eine Rundstrick-Nd Nr. 2,5 übertragen und ca. 13–14 M pro 5 cm aus dem Halsausschnitt auffassen. M-Zahl an das Perlmuster der Blenden in der Mitte vorn anpassen.
Perlmuster in R str. Nach ca. 1 cm das letzte Knopfloch erstellen. Nach 2 cm abketten.
 Knöpfe annähen.

STRAMPLER

RECHTES HOSENBEIN

Mit Rundstrick-Nd Nr. 2,5 43 (47) 51 M anchl und 6 (7) 8 cm Bündchenmuster 1 re, 1 li in R str (mit 1 re abschließen). Die letzte R ist eine Rück-R.
 Nd Nr. 3 verwenden und 1 R re str, **dabei** 16 M gleichmäßig verteilt zun = 59 (63) 67 M.
 Wie folgt in R weiterstr (1. R = Rück-R): 22 (24) 26 M
Perlmuster, Muster gemäß Abb **E** und 22 (24) 26 M Perlmuster. 7 (8) 9 cm ab Anchl auf beiden Seiten 1 M zun. Zun in einem Abstand von je einem Zentimeter noch 9- (12-) 14-mal wdh = 79 (89) 97 M. Die neuen M werden ins Perlmuster eingearbeitet.
 18 (22) 29 cm ab Anchl auf beiden Seiten 1 M abn. Abn in jeder 2. R insgesamt 5- (7-) 8-mal wdh = 69 (75) 81 M.
 33 (38) 46 cm ab Anchl mit einer Hin-R abschließen.
 Hose hinten höher str: 1. M der nächsten R = Mitte hinten. 8 (9) 8 M str. Wenden, 1. M wie zum Li-Str abh, R fertigstr. 16 (18) 16 M str.
 Wenden, 1. M wie zum Li-Str abh, R fertigstr. 24 (27) 24 M str. Wenden, 1. M wie zum Li-Str abh, R fertigstr.
 Die Größen 0–3 und 6–9 Mo sind damit fertiggestellt.
 Größe 12–18 Mo: 32 M str. Wenden, 1. M wie zum Li-Str abh, R fertigstr.
 M stilllegen, linkes Hosenbein str.

LINKES HOSENBEIN

Das li Hosenbein ebenfalls hinten höher arbeiten. Wie das re Hosenbein, allerdings gegengleich str.

RUMPF

Zuerst die Hosenbeine und danach beide Teile vorne und hinten zusammennähen.
 Alle M auf eine Rundstrick-Nd Nr. 2,5 übertragen. 1 Rd re, **dabei** wie folgt abn: In der Mitte vorn und hinten je 1 M beider Teile zusstr, **dabei** 9 M je Vorder- und Rückenteil gleichmäßig verteilt abn = 118 (130) 142 M.
 Im Bündchenmuster 1 re, 1 li in Rd weiterstr. Mitte vorn und hinten kennzeichnen. Wenn das Bündchen 7 (8) 9 cm misst, in der Mitte vorn 2 Knopflöcher in einem Abstand von ca. 10 (11) 12 cm erstellen: 2 re zus, 1 U. Im Bündchenmuster 9 (10) 11 cm weiterstr und in der Mitte vorn erneut 2 Knopflöcher über den ersten beiden erstellen. (Wenn das Bündchen nach innen gefaltet wird, liegen die Knopflöcher übereinander.)
 Im Bündchenmuster locker abk.



Hosenbund hälftig nach innen falten und locker annähen.
Knopflöcher ggf. mit Knopflochstichen versäubern.

HOSENTRÄGER

In der Mitte hinten in einem Abstand von ca. 3 (4) 5 cm je 8 (8) 9 M aus dem Hosenbund für die Träger auffassen und 19 (20) 24 cm (oder bis zur gewünschten Länge) **Perlmuster** in R str. Abketten. Knöpfe annähen.

MÜTZE

Mit Rundstrick-Nd Nr. 3 27 M anschl und Muster in der gewünschten Größe gemäß Abb **F** in R str (1. R = Rück-R). M auf einen M-Raffer übertragen und die Mitte der beiden Außenkanten kennzeichnen = MM.
20 (26) 30 M gleichmäßig verteilt auf beiden Seiten der MM auffassen = 40 (52) 60 M.

(1. R = Rück-R) 18 (24) 28 M 1 re, 1 li, danach 1 re, 2 li, die restlichen M 1 re, 1 li str.

Perlmuster weiterstr, wobei die beiden mittleren M immer gl re gearbeitet werden. **Dabei** in jeder Hin-R 1 M auf beiden Seiten der gl re gestr M abn. Vor den gl re gestr M 2 re zusstr, nach den M 2 re verschr zusstr. Fortfahren, bis 4 M übrig sind. 1 Rück-R li str. Nächste R wie folgt str: 2 re zus, 2 re verschr zusstr = 2 M. Abketten.

Die Mütze drehen und die andere Seite ebenso str.

MÜTZENRAND

Mit Nd Nr. 2,5 aus den Außenkanten auf beiden Seiten ca. 12–13 M pro 5 cm auffassen und die M vom M-Raffer re str. M-Zahl muss durch 2 + 1 teilbar sein.

3 (4) 4 cm Bündchenmuster 1 re, 1 li str. (Mit 1 re M in den Hin-R beginnen und abschließen.) Abketten.

Den Rand hälftig nach außen falten und die kurzen Enden auf beiden Seiten annähen.

VERSCHLUSSBLENDE

Mit Nd Nr. 2,5 ca. 12 M pro 5 cm aus der unteren Kante auffassen (auch entlang der kurzen Seiten des Mützenrandes) und zusätzlich 16 (18) 20 M für die Kinnlasche anschl.

Alle M 1 re, 1 li str, **dabei** in der 1. R in der Mitte hinten am Musterrand gemäß Abb **F** 3 M gleichmäßig verteilt wie folgt abn: 3-mal 2 re oder 2 li zusstr.

Wenn der Rand 1 cm misst, innerhalb der 3 äußeren M der

Lasche, 2 re, 1 U das Knopfloch str. 3 cm ab Blenden-Beginn direkt über dem ersten ein weiteres Knopfloch str. 4 cm ab Blenden-Beginn abketten.

Lasche re auf re falten und zusammennähen. Die re Seite nach außen umstülpen. Die untere Kante locker an der Innenseite der Mütze annähen.

Knopflöcher ggf. mit Knopflochstichen versäubern.

Knopf annähen.

SÖCKCHEN

Mit Rundstrick-Nd Nr. 2,5 41 (47) 53 M anschl und 5 (6) 7 cm Bündchenmuster 1 re, 1 li in R str (in den Hin-R erste und letzte M re str).

Auf beiden Seiten 14 (16) 18 M auf einen M-Raffer übertragen.

Nd Nr. 3 verwenden und die mittleren 13 (15) 17 M

4 (5) 6 cm im **Perlmuster** str. M vom M-Raffer übertragen und 10 (12) 14 M auf beiden Seiten der mittleren M auffassen = 61 (71) 81 M.

2,5 (3) 3,5 cm **Perlmuster** str. Die ersten und letzten 25 (29) 33 M abk = 11 (13) 15 Sohlen-M. 6,5 (7,5) 9 cm

Perlmuster str.

Am Anfang jeder R 1 M abk, bis 7 (9) 11 M übrig sind.

Abketten. Sockennähte schließen.

Die andere Socke ebenso str.

LATZ

Wird in R gestr.

Mit Rundstrick-Nd Nr. 3 171 M anschl und 1 Rück-R str.

Nächste R = Loch-R: *2 re zus, U*, von * bis * wdh, letzte M re. Rück-R re str.

Muster gemäß Abb **G** str = 73 M.

Rück-R re und eine weitere Loch-R str.

Abketten.

Mit Häkel-Nd Nr. 3 wie folgt eine Blende am Rand der Loch-R häkeln: 1 Km ins 1. Loch, *4 Lm, 1 Km ins nächste Loch*, von * bis * wdh.

I-CORD

Mit Nd-Spiel Nr. 2,5 3 M anschl und wie folgt in Rd str: 3 M re,

auf die re Nd-Seite schieben, Faden auf der Rückseite festziehen, 3 M re, von * bis * bis zur gewünschten Länge wdh. Abketten.

Die Kordel durch das Lochmuster des Latzes ziehen.

FÄUSTLINGE

Mit Nd Nr. 2,5 34 (38) M anschl und 5 (6) cm

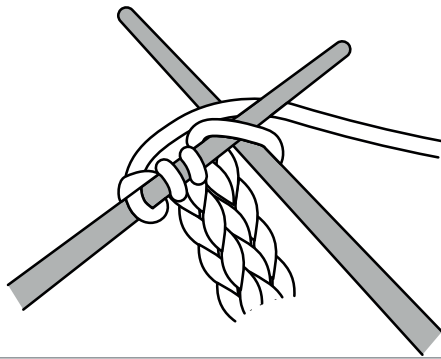
Bündchenmuster 1 re, 1 li in R str.

Nd Nr. 3 verwenden und Muster gemäß Abb **H (I)** str.

Nähte schließen.

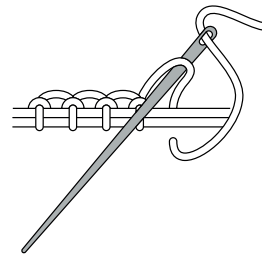
Den anderen Fäustling ebenso arbeiten, das Muster jedoch gemäß Abb **J (K)** str.

I-CORD

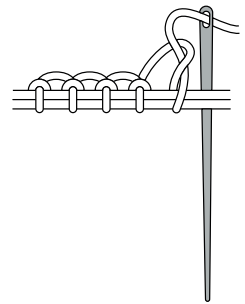


KNOPFLOCHSTICH

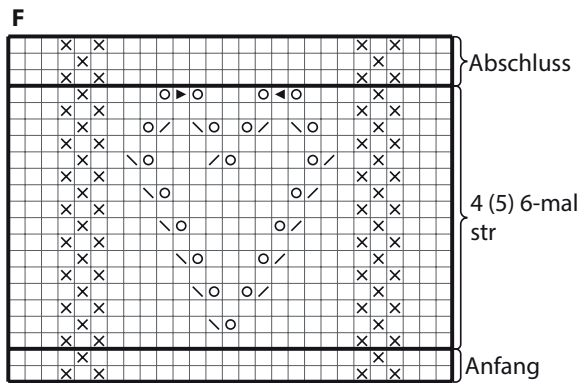
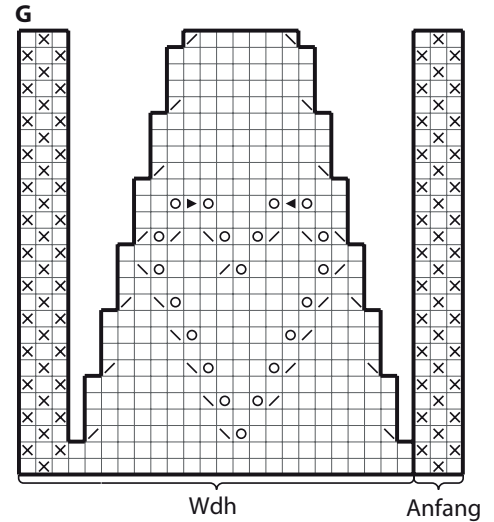
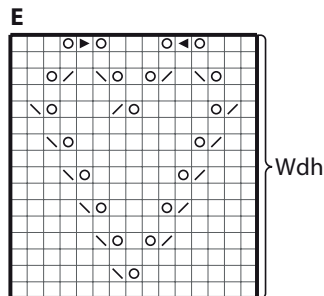
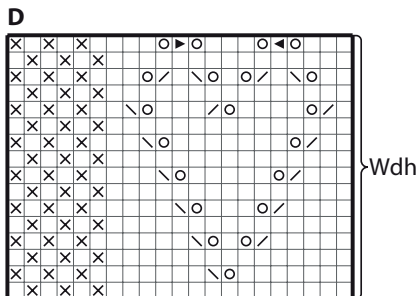
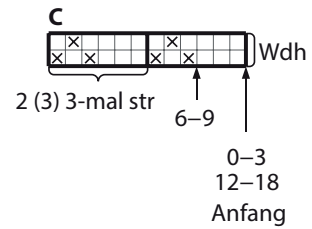
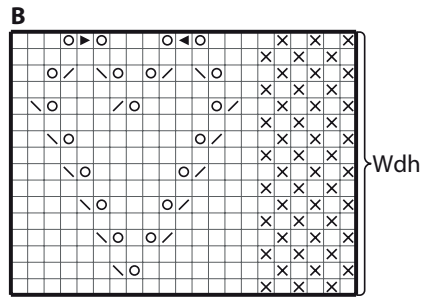
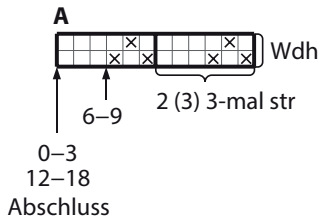
1.



2.

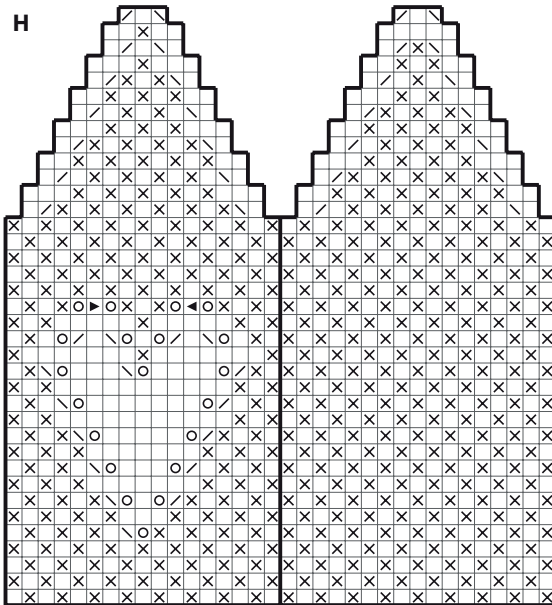


STRICKSCHRIFT

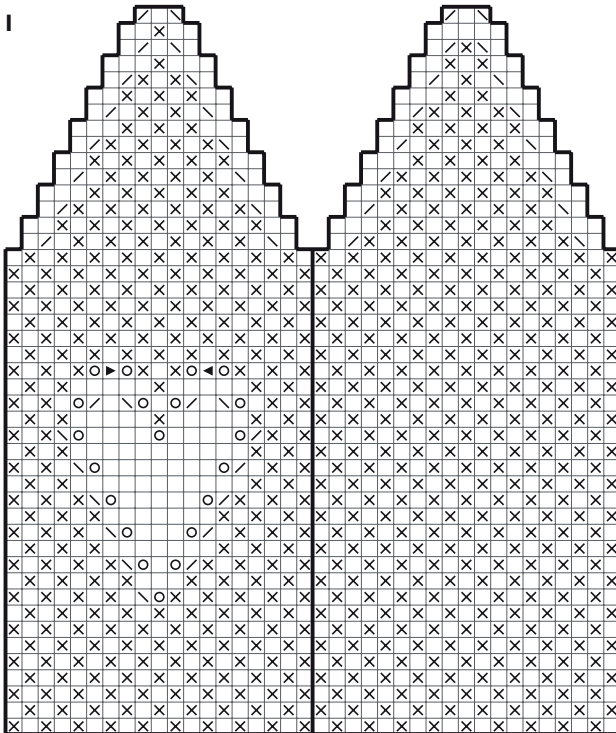
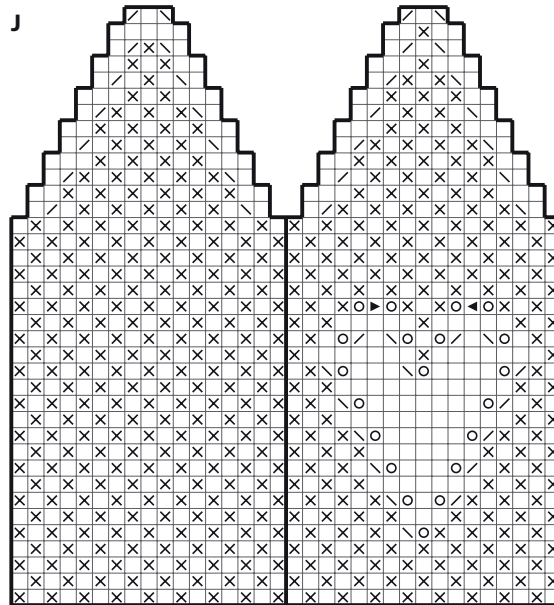


- Hin-R re, Rück-R li
- ⊗ Hin-R li, Rück-R re
- U
- ▧ 2 re zus
- ▨ 2 M überz zus
- ◀ 3 M überz zus
- ▶ 3 re zus

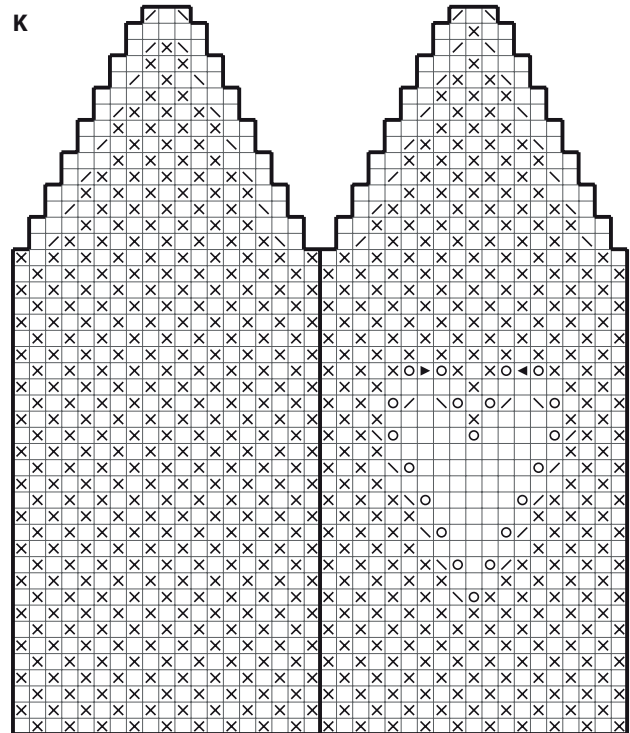
H



J



K



- Hin-R re, Rück-R li
- Hin-R li, Rück-R re
- U
- 2 re zus
- 2 M überz zus
- 3 M überz zusstr
- 3 re zus

Benötigen Sie Inspiration für Ihr nächstes Strickprojekt?
Besuchen Sie unsere Internetseite houseofyarn.no