



WILLIAM SWEATER

DSA 52-03D | ALPAKKA WOOL



DSA 52-03D

WILLIAM SWEATER

DESIGN

Iselin Hafselid

GARN

ALPAKKA WOOL 60 % fineste alpaka, 40 % ren ny uld,
50 gram = ca. 166 meter

STØRRELSER

S (M) L (XL) XXL

MÅL

Overvidde ca. 96 (103) 113 (120) 130 cm

Fuld længde ca. 66 (68) 70 (72) 74 cm

Ærmelængde ca. 54 cm (samme i alle størrelser)

GARNFORBRUG

16 (18) 20 (22) 24 nøgler

FARVE

Lys beige meleret 505

VEJLEDENDE PINDE

Lille og stor rundp og strømpep nr. 4 og 4,5

Hjælpep

STRIKKEFASTHED

24 m snoninger med dobbelt garn på p nr. 4,5 = 10 cm

24 m ribstrik 1 r, 1 vr med dobbelt garn på p nr. 4,5 = 10 cm

Alternativt garn: MINI STERK

Kontroller strikkefastheden ved at strikke en prøve.

Tæl antal m pr. 10 cm, har du flere m end angivet, skift til tykkere p. Har du færre m, skift til tyndere p.

FIND DEN RETTE STØRRELSE

1. Tag mål af en trøje, som passer.
2. Sammenlign målene med opskriften.
3. Vælg størrelse ud fra overvidden på kroppen.
4. Krop og ærmer kan strikkes længere eller kortere efter behov.

FORKORTELSER

r = ret, vr = vrang, m = maske, p = pind

© House of Yarn AS

Kopiering og publicering af materiale og opskrifter, eller brug af dette i forretningsøjemed, er kun tilladt efter aftale med House of Yarn AS.



Hele arbejdet strikkes med dobbelt garn.

KROPPEN

Slå 232 (248) 272 (288) 312 m op på rundp nr. 4. Strik 4 cm rib med 1 r, 1 vr rundt. Skift til rundp nr. 4,5, og placer en markør i hver side med 116 (124) 136 (144) 156 m til for- og bagstykke. Strik videre sådan: Start ved sidemarkøren på forstykket, *strikk 11 (15) 21 (25) 31 m mønster efter diagram **C**, diagram **B** (8 m), 7 m diagram **C**, diagram **B** (8 m), 7 m diagram **C**, diagram **B** (8 m), diagram **A** (18 m), diagram **B** (8 m), 7 m diagram **C**, diagram **B** (8 m), 7 m diagram **C**, diagram **B** (8 m), 11 (15) 21 (25) 31 m diagram **C***. Gentag fra *-* på bagstykket. Strik til arbejdet måler ca. 40 (42) 43 (45) 47 cm.

Del til for- og bagstykke ved sidemarkørerne, og strik hver del færdig for sig.

NB! Sørg for, at snoningerne kommer på retsiden.



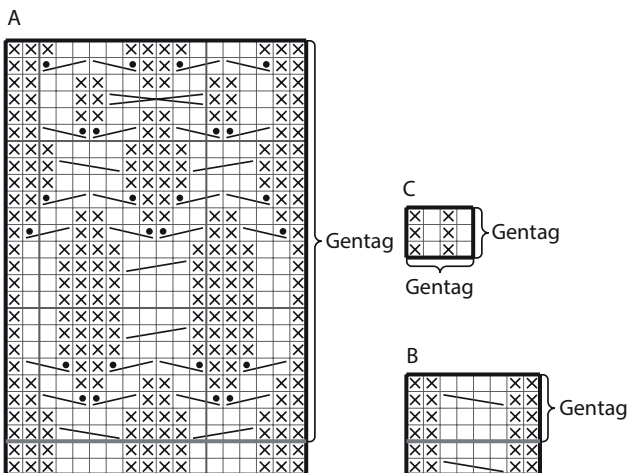
BAGSTYKKET

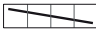
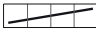
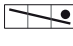


Strik videre frem og tilbage, **samtidig** lukkes der af til ærmegab i begyndelsen af hver p i hver side 3,2,1 m (ens for alle størrelser) = 104 (112) 124 (132) 144 m. Strik videre til arbejdet måler ca. 63 (65) 67 (69) 71 cm. Det lukkes af til skrå skuldre i begyndelsen af hver p 9,9,9 (11,10,10) 12,12,12 (14,13,13) 15,15,15 m. Når arbejdet måler ca. 66 (68) 70 (72) 74 cm lukkes de sidste 50 (50) 52 (52) 54 m af.

FORSTYKKET

Strik som bagstykket til arbejdet måler ca. 48 (50) 52 (54) 56 cm. Luk de midterste 22 m af (ens for alle størrelser), og strik hver side for sig. Luk 1 m af mod halsen på hver 2. p (ens for alle størrelser) til der er 27 (31) 36 (40) 45 m tilbage. Strik videre til arbejdet måler ca. 63 (65) 67 (69) 71 cm og luk af til skrå skuldre i modsatte side af halsaf lukningen på hver 2. p 9,9,9 (11,10,10) 12,12,12 (14,13,13) 15,15,15 m. Strik modsatte side på samme måde, men spejlvendt.

DIAGRAM



- R på retsiden, vr på vrangside
- Vr på retsiden, r på vrangside
-  Placer 2 m på hjælpep foran arbejdet, 2 r, strik m fra hjælpep r
-  Placer 2 m på hjælpep bag arbejdet, 2 r, strik m fra hjælpep r
-  Placer 2 m på hjælpep foran arbejdet, 1 vr, strik m på hjælpep r
-  Placer 1 m på hjælpep bag arbejdet, 2 r, strik m fra hjælpep vr
-  Strik 2 r, 2 vr, 2 r, sæt disse 6 m på en hjælpep, slå garnet 4 gange (mod højre) rundt om disse m, sæt m tilbage på højre p

ÆRMERNE

Slå 48 (48) 52 (52) 56 m op på strømpep nr. 4. Strik 4 cm rib 1 r, 1 vr rundt. Skift til strømpep nr. 4,5, og strik videre sådan: 7 (7) 7 (9) 9 m mønster efter diagram **C**, diagram **B** (8 m), diagram **A** (18 m), diagram **B** (8 m), 7 (7) 7 (9) 9 m diagram **C**. Når arbejdet måler 5 cm, tages der 2 m ud midt under ærmet, de nye m strikkes ind i ribmønsteret. Gentag udtagningerne for hver 1,5. cm til i alt 114 (114) 118 (118) 122 m. Strik til ærmet måler ca. 54 cm (ens i alle størrelser). Del arbejdet midt under ærmet, og strik færdig frem og tilbage. **NB!** Sørg for, at snoningerne kommer på retsiden. Tag ind til ærmekuppel i begyndelsen af hver p i hver side 11,10,10,9,8 (11,10,10,9,8) 11,11,10,9,9 (11,11,10,9,9) 11,11,10,10,10 m. Strik 1 p uden indtagning, og luk de resterende 18 m af (ens for alle størrelser). Ærmet måler nu ca. 59 cm (ens for alle størrelser). Strik et ærme mere på samme måde.

SJALSKRAVE

Slå 134 (136) 136 (138) 140 m op på rundp nr. 4. Strik 12 cm ribstrik frem og tilbage med 1 r, 1 vr. Luk af.

MONTERING

Brug 1 tråd til sammensyningen. Sy skuldrene sammen. Sørg for at m mødes r mod r og vr mod vr. Sy ærmerne til kroppen. Mærk af midt på bagstykket og midt på kraven. Fastgør kraven i halsudskæringen så de korte sider overlapper foran. Sy fra retsiden i de yderste masker på kraven. Sørg for at sømmen bliver jævn.

Ønsker du inspiration til dit næste strikkeprojekt? Besøg hjemmesiden houseofyarn.no