

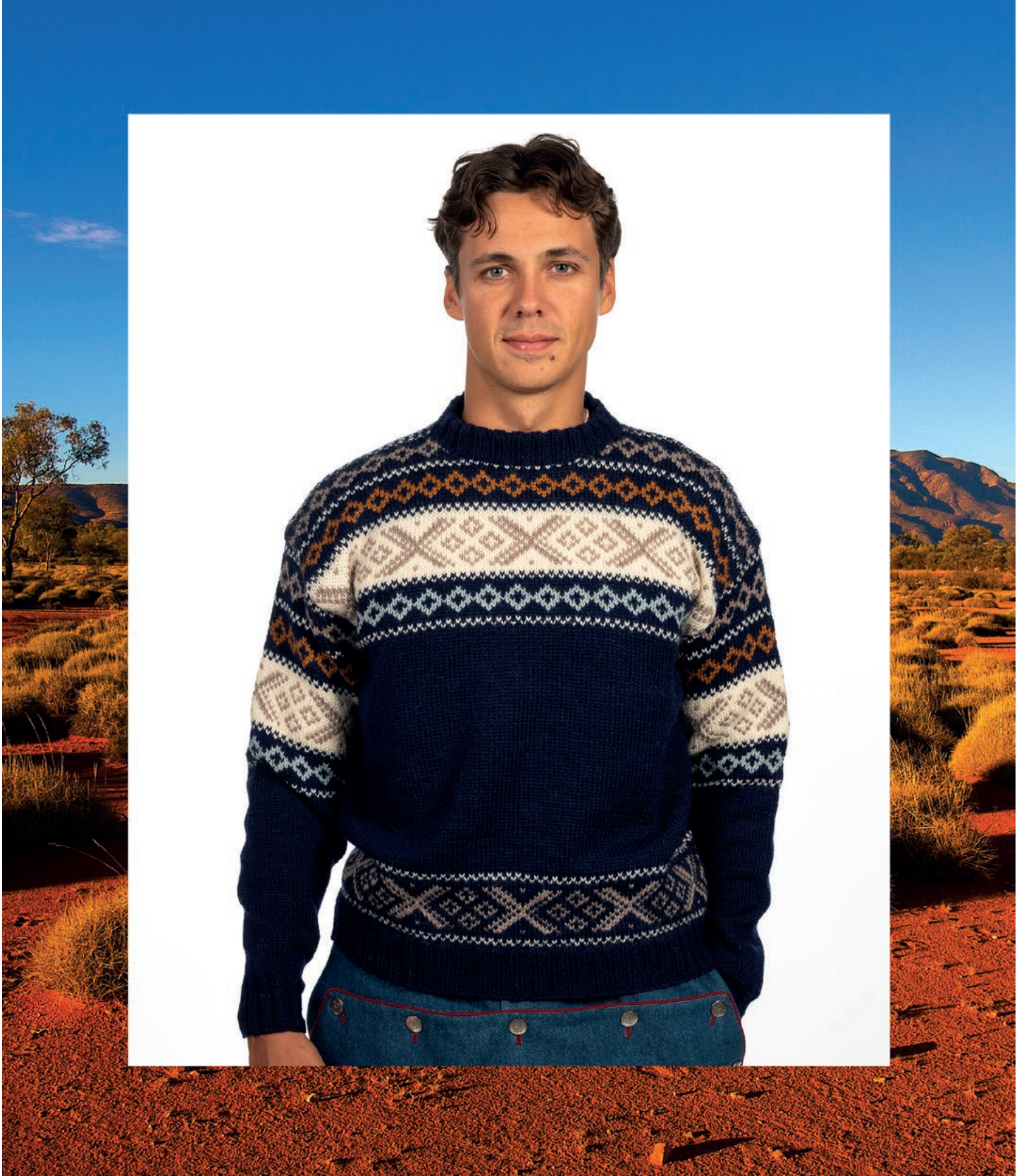


DALE<sup>®</sup>  
GARN

HOUSE of YARN

# TRÖJA – NORMANN

DG 479-05 | NATURAL LANOLIN WOOL



Dale Garn – en del av HOUSE of YARN

## TRÖJA – NORMANN

### DESIGN

House of Yarn

### GARN

NATURAL LANOLIN WOOL 100 % ren ny ull,  
50 gram = ca 100 meter

### STORLEKAR

XXS (XS) S (M) L (XL) XXL (XXXL)

### PLAGGETS MÅTT

Övervidd ca 84 (93) 98 (107) 116 (125) 133 (142) cm

Hel längd ca 57 (59) 61 (63) 65 (67) 69 (71) cm

Ärmlängd dam ca 48 cm, eller önskad längd

Ärmlängd herr ca 53 cm, eller önskad längd

### GARNÅTGÅNG

Färg 1 8 (9) 9 (10) 11 (12) 13 (15) nystan

Färg 2 2 (2) 2 (2) 2 (3) 3 (3) nystan

Färg 3 1 nystan alla storlekar

Färg 4 1 (2) 2 (2) 2 (2) 2 (2) nystan

Färg 5 1 nystan alla storlekar

### FÄRGER

Färg 1 Marinblå 1408

Färg 2 Natur 1401

Färg 3 Ljus aqua 1460

Färg 4 Beige melerad 1422

Färg 5 Mörk ockra 1426

### STICKOR

Stor och liten rundst och strumpst nr 3 och 4

### STICKFASTHET

22 m x 26 varv slätstickning och mönsterstickning på  
st nr 4 = 10 x 10 cm

**OBS!** Får du fler eller färre v på höjden än vad som angetts, måste längden på mönster B på fram-/bakstycke och ärmarna justeras för att hela längden ska bli rätt.

Om du stickar *mer* än 26 v per 10 cm på höjden, blir mönstret kortare. Då behövs ett längre stycke slätstickning med färg 1 innan mönstret börjar.

Om du stickar *färre* än 26 v per 10 cm på höjden blir mönstret längre. Då ska ett kortare stycke med färg 1 stickas innan mönstret börjar.

**OBS!** Kontrollera att du får samma stickfasthet även när du stickar mönster.



För gratis mönster till barntröjan Normann, se DG 479-04 på [houseofyarn.no](http://houseofyarn.no)

**Kontrollera stickfastheten genom att sticka en provlapp. Räkna antalet maskor per 10 cm. Har du fler än det angivna antalet, byt till grövre stickor. Har du färre maskor, byt till finare stickor.**

### HITTA RÄTT STORLEK

1. Mät ett liknande plagg som passar.
2. Jämför måtten med mönstrets storlekstabell.
3. Välj storlek utifrån övervidden på bålen.
4. Bål och ärmarna kan stickas längre eller kortare vid behov.

### FÖRKORTNINGAR

rm = rät maska, am = avig maska, m = maska, st = sticka, v = varv

#### © House of Yarn AS

Kopiering och publicering av material och mönster, eller användning av dessa i kommersiellt syfte, får inte ske utan tillstånd från House of Yarn AS.



## BÅL

Lägg upp 184 (204) 216 (236) 256 (276) 292 (312) m med färg 1 på st nr 3. Sticka runt i resårstickning med 2 rm, 2 am i 6 cm. Sätt en markör runt 1 m i var sida med 91 (101) 107 (117) 127 (137) 145 (155) m mellan m med markör för fram- resp. bakstycke.

Byt till st nr 4 och sticka 1 v slätstickning. Sticka mönster enligt diagram **A** (börja vid pilen för vald storlek vid varje m med markör), och därefter slätstickning med färg 1.

När arbetet mäter 33 (35) 37 (39) 41 (43) 45 (47) cm, stickas mönster enligt diagram **B**.

Börja vid pilen för vald storlek vid varje m med markör (mönstret går inte över sidomarkörerna, men är lika på fram- och bakstycke).

När arbetet mäter 51 (53) 55 (57) 59 (61) 63 (65) cm, avmaskas de mittersta 13 (15) 17 (19) 21 (23) 25 (25) m för halsen.

Arbetet stickas färdigt fram och tillbaka, **samtidigt** som det avmaskas för halsen i början av varje v 3,3,2,1,1,1 m i var sida = 149 (167) 177 (195) 213 (231) 245 (265) m. Maska av när diagram **B** är färdigstickat.

Arbetet mäter nu ca 57 (59) 61 (63) 65 (67) 69 (71) cm.

## ÄRMAR

Lägg upp 44 (44) 48 (48) 52 (52) 56 (56) m med färg 1 på st nr 3.

Sticka runt i resårstickning med 2 rm, 2 am i 6 cm. Sätt en markör runt första m = m med markör.

Byt till st nr 4 och sticka sedan slätstickning.

När arbetet mäter 7 cm, ökas 1 m på var sida om m med

markör. **Öka 1 V** efter m med markör och **öka 1 H** före m med markör. Upprepa ökningarna med 2 (1,5) 1,5 (1,5) 1,5 (1,5) 1,5 (1) cm (dam)/2 (2) 2 (2) 2 (1,5) 1,5 (1,5) cm (herr) mellanrum, totalt 20 (22) 22 (24) 24 (27) 27 (29) gånger = 84 (88) 92 (96) 100 (106) 110 (114) m.

**Samtidigt**, när arbetet mäter 24 cm (dam)/29 cm (herr), stickas mönster enligt diagram **B**. Räkna ut från mitt på ärmen var mönstret ska börja. De ökade maskorna stickas in i mönstret efter hand.

När diagrammet är färdigt mäter arbetet ca 48 cm (dam)/53 cm (herr). Byt till färg 1, sticka 1 v slätstickning och därefter fram och tillbaka i omvänd slätstickning (rm på avigsidan, am på rätsidan) i 2 cm.

Maska av och sticka andra ärmen på samma sätt.

## MONTERING

Fukta arbetet lätt.

Märk ut ärmvidden i var sida. Sy 2 maskinsömmar med täta stygn på var sida om m med markör. Klipp upp mellan sömmarna. Sy ihop axelsömmarna.

Sy i ärmarna. Se till att mitten på ärmen kommer mitt för axelsömmen. Sy fast belägget över klippkanten.

## HALSKANT

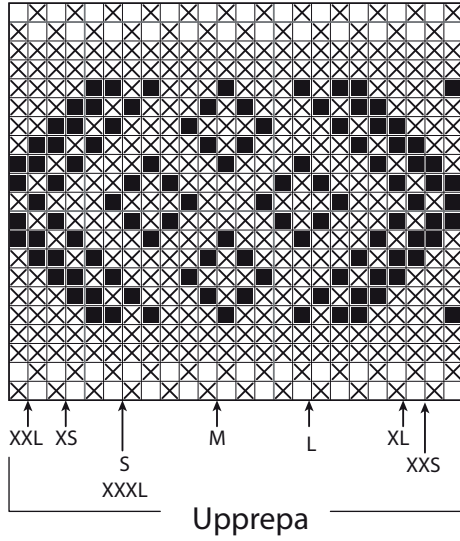
Börja på ena axeln.

Sticka upp ca 11 m per 5 cm med färg 1 på st nr 3 kring halsen. Maskantalet ska vara jämnt delbart med 4.

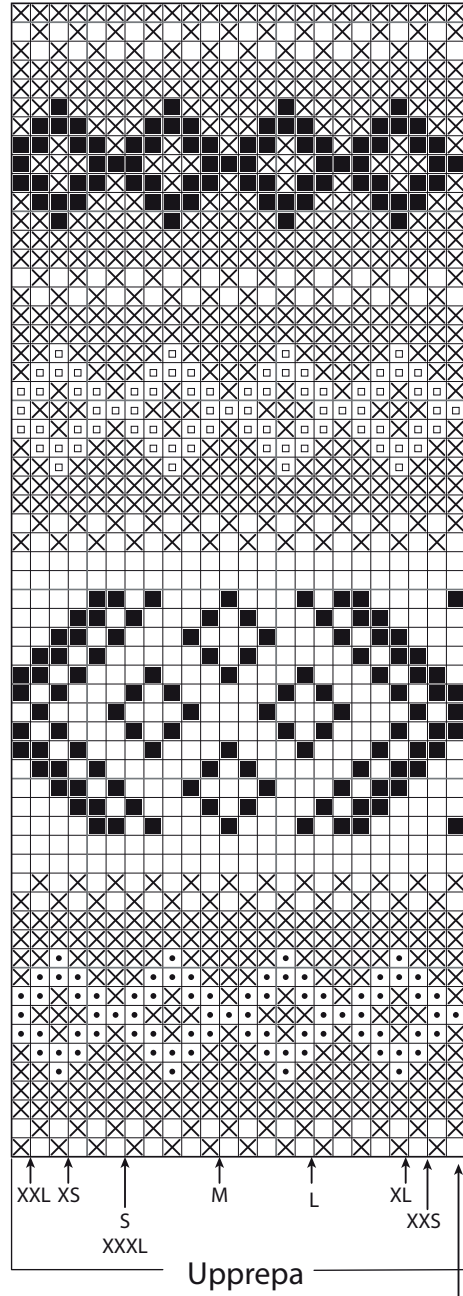
Sticka runt i resårstickning med 2 rm, 2 am i 7 cm. Maska av löst. Vik kanten dubbel mot avigsidan och sy fast den med lösa stygn.

DIAGRAM

A



B



- ⊗ Färg 1
- Färg 2
- ◻ Färg 3
- Färg 4
- ◻ Färg 5

Vill du få inspiration till ditt nästa stickprojekt? Besök vår webbplats [houseofyarn.no](http://houseofyarn.no)