

Kuschelig warm mit tollem Futter

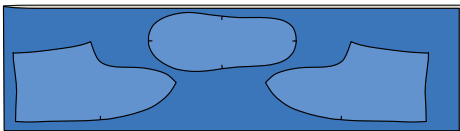
# Zum Selbernähen: Hausschuhe für Kinder

## Materialien

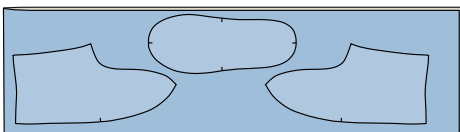
- Wollfilz Farbe 1:  
15 cm in Größe 22/23 - 30/31  
20 cm in Größe 32/33 - 34/35
- Wollfilz Farbe 2:  
15 cm in Größe 22/23 - 30/31  
20 cm in Größe 32/33 - 34/35
- Style-Vil oder Thermolam:  
10 cm in Größe 22/23 - 30/31  
15 cm in Größe 32/33 - 34/35
- Eventuell flüssiger Rohlatex  
(Nr. 29904)



1



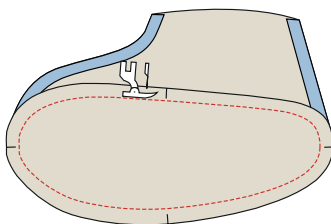
2



1. Den Stoff links auf links falten und wie abgebildet nach dem Schnittmuster ausschneiden.

Hiermit hast du: 1 x Sohle (rechts) + 1 x Sohle (links), 2 x Seite (rechts) + 2 x Seite (links) in beiden Farben.

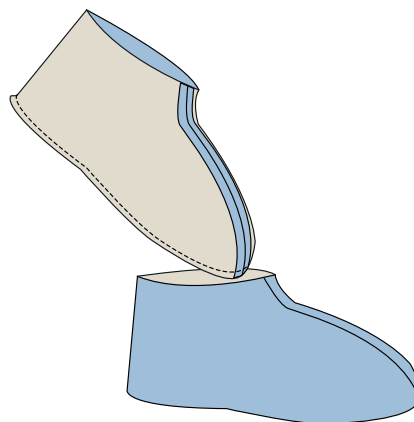
Anschließend 2 Zwischensohlen aus Vlieseline Style-Vil ausschneiden (1 x rechts + 1 x links) oder 4 Stücke aus Thermolam (2 x rechts + 2 x links).



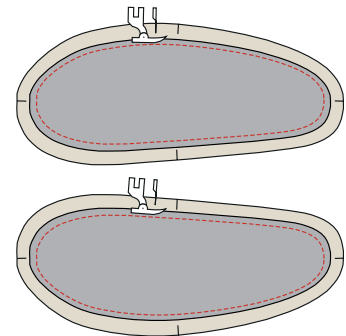
4. Außenschuh: Die Sohle mit 0,5 cm Nahtzugabe an einen Satz Seiten annähen. Innenschuh: Die Sohle an einen Satz Seiten mit 1 cm Nahtzugabe annähen. Die Nahtzugabe auf 0,5 cm abschneiden. HINWEIS: Achte darauf, dass ein Außenschuh für den rechten und ein Außenschuh für den linken Fuß entsteht.

2. Außenschuh: Zwei Seiten rechts auf rechts mit 0,5 cm Nahtzugabe zusammennähen.

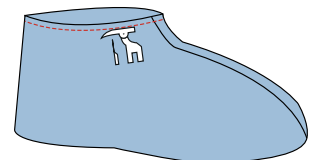
Innenschuh: Zwei Seiten rechts auf rechts mit 1 cm Nahtzugabe zusammennähen. Die Nähte auseinanderbügeln.



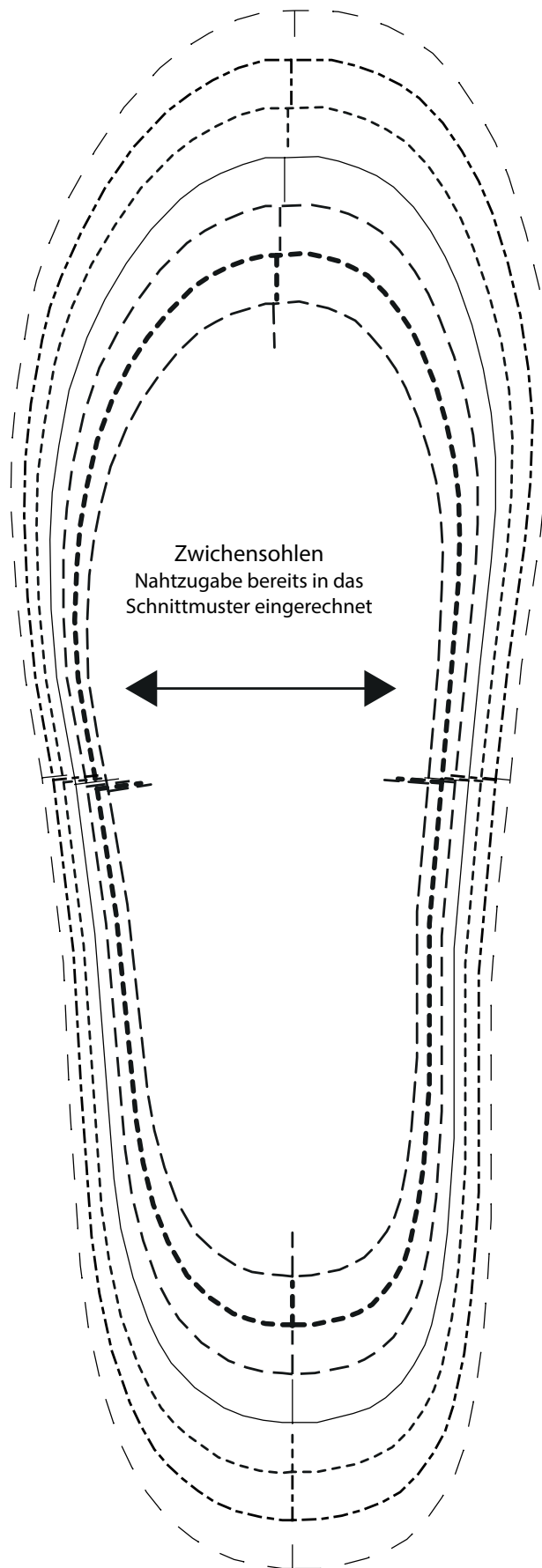
5. Den Außenschuh auf rechts wenden. Den Innenschuh links auf links in den Außenschuh einsetzen. Auf die Form für den linken und rechten Fuß achten.

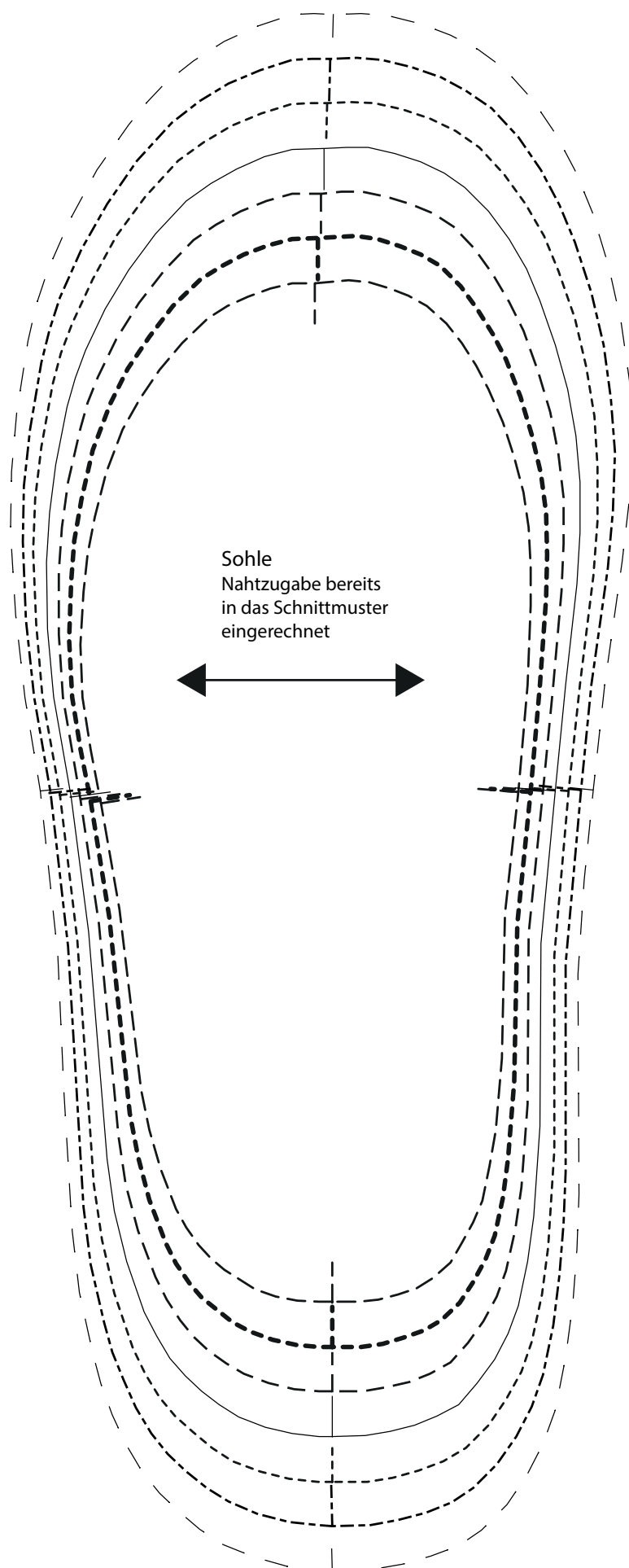


3. Die Zwischensohle aus Vlieseline Style-Vil oder zweilagigem Thermolam mit 0,5 cm Nahtzugabe an der Rückseite der Innensohle annähen.



6. An der Oberkante mit 0,5 cm Nahtzugabe zusammennähen. Wenn deine Hausschuhe rutschfest werden sollen, kannst du anschließend flüssigen Rohlatex auf die Sohlen auftragen.





Sohle  
Nahtzugabe bereits  
in das Schnittmuster  
eingerechnet



- 22/23
- 24/25
- 26/27
- 28/29
- 30/31
- 32/33
- 34/35

