

#NOORDINARYWEDNESDAY

# no ordinary wednesday



♥ EIN SCHLICHTER UND ORIGINALER PULLI IN EINEM FENSTERFORMIGEN LOCHMUSTER AM VORDER- UND RÜCKENTEIL, DEN AM OBEN BEGINNT UND AUF RUNDSTRICKNADEL GESTRICKT IST - DAFÜR GIBT ES SEHR WENIG FERTIGSTELLUNG. BEACHTEN SIE DEN RAT IN DAS ANLEITUNG, MIT EINEM DÜNNER NADEL IN DER RIPPEN ZU STRICKEN, UM DEM PULLI EINE GUTE FORM ZU GEBEN, DA ES NICHT VIEL ZUNAHMEN AUF DER VORDER- UND RÜCKENSEITE IN DER PASSE GEBEN, ABER MEISTENS AN DEN ÄRMELN. SOBALD SIE EINE ERFAHRENER STRICKERIN GEWORDEN SIND, IST DAS PROJEKT HIER „A PIECE OF CAKE“ FÜR SIE.

#NOORDINARYWEDNESDAY

## no ordinary wednesday

**ABKÜRZUNGEN:**

**M** = Masche  
**re** = rechts  
**li** = links  
**verschr** = verschränkt  
**zus** = zusammen  
**Rd** = Runde  
**Mm** = Maschenmarkör

**1 M zun** = 1 M zunehmen: 1 M re verschr aus dem Querfaden herausstricken  
**1 M abn** = 1 M abnehmen (Ärmel): 2 M str., 2 M re zusstr., bis 2 M bevor Mm str., 2 M re verschr zusstr.

Beachten: Beide Größen beginnen mit das gleiches Maschenanzahl. Später werden Maschen für jeder Größe in den Armausschnitten zugenommen.

**ANLEITUNG:**

108 M mit Rundstricknadel Nr. 4½, 60 cm anschlagen und in Rd in Rippen [1 M re, 1 M li im Wechsel] str., dabei 1 Markör am Rundenbeginn anbringen. Nach 5 cm mit Rundstricknadel Nr. 5½, 80 cm fortsetzen. 1 Rd re M str., dabei gleichseitig 10 M gleichmäßig zunehmen und 1 Mm nach 4 M [= Ärmel], 1 Mm nach 55 M [= Vorderteil], 1 Mm nach 4 M [= Ärmel] und 1 Mm nach 55 M [= Rückenteil] anbringen = 118 m.

Nun 1. Rd ins Muster und mit Zunahmen für den Ärmeln wie folgt str.:

\* 1 M re, 1 M zun, 2 M re, 1 M zun, 1 M re, Mm, ins Muster lt. Diagramm str. \*, von \* noch 1 x wdh.

Die nächste 3 Rd ohne Zunahmen aber mit Muster am Vorder- und Rückenteil str.

Diese 4 Rd wdh

Wenn 8 M an den Ärmeln sind, die Zunahmen in jeder 2. R wdh. In dieser Weise bis 44 M an jeden Ärmel und noch 55 M am je Vorder- und Rückenteil sind.

Nun für den Armausschnitten zunehmen:

Die Ärmelmaschen stilllegen und 18[36] anschlagen. Ein Mm in der Mitte diesen M anbringen, ins Muster am Vorderteil fortsetzen, dabei beidseitig 1 Rand-M str., die Ärmelmaschen stilllegen und 18[36] M anschlagen und ein Mm in der Mitte diesen M anbringen, ins Muster am Rückenteil fortsetzen, dabei beidseitig 1 Rand-M str. D.h. dass die M am je Vorder- und Rückenteil beidseitig erhöht mit 9[18] M inkl. die Rand-M und damit gibt beidseitig das Muster 2 re M.

Ins Muster lt. Diagramm bis in Gesamthöhe 53[54] cm str. Mit Nd. Nr. 4½ in Rippen [1 M re, 1 M li im Wechsel] fortsetzen. In 50[60] cm Gesamthöhe alle M abketten, wie sie erscheinen.

**ÄRMEL:**

Die stilllegenden Ärmelmaschen mit Rundstricknadel Nr. 5½, 40 cm str., dabei im Armausschnitt 9[18] M auffassen, ein Markör anbringen und noch 9[18] M auffassen = 62[80] M. In glatt re fortsetzen, dabei 1 M jeder Seite der Mm in jeder 10-[4.] Rd insgesamt 6[15] x abnehmen [Siehe Abkürzungen] = 50 M. Wenn nötig mit Strumpfsticknadeln Nr. 4½ [oder Magic Loop] fortsetzen. Bis in Ärmelhöhe 36 cm str., dabei in letzter Rd 10 M gleichmäßig abnehmen = 40 m. Mit Strumpfsticknadeln [oder Magic Loop] Nr. 4½ in Rippen [1 M re, 1 M li im Wechsel] noch 5 cm fortsetzen. Dann alle M abketten, wie sie erscheinen.

2. Ärmel ebenso arb.

**FERTIGSTELLUNG:**

Alle Fadenenden vernähen und Arb. leicht dämpfen.

**GRÖSSEN**  
XS/S (M/L)**MAS**

Overvidde ½:  
 55 [65] cm  
 Længde:  
 59 [60] cm

**WOLLE**

Warm hearted FRAYA  
 100 % organic wool  
 50 g = 100 m

**VERBRAUCH**

450 [550] g

**MASCHENPROBE**

In glatt re mit Nd. Nr. 5½: 16 M x 21  
 Rd = 10 cm x 10 cm  
 In Muster mit Nd. Nr. 5½: 14 M x 24  
 Rd = 10 cm x 10 cm

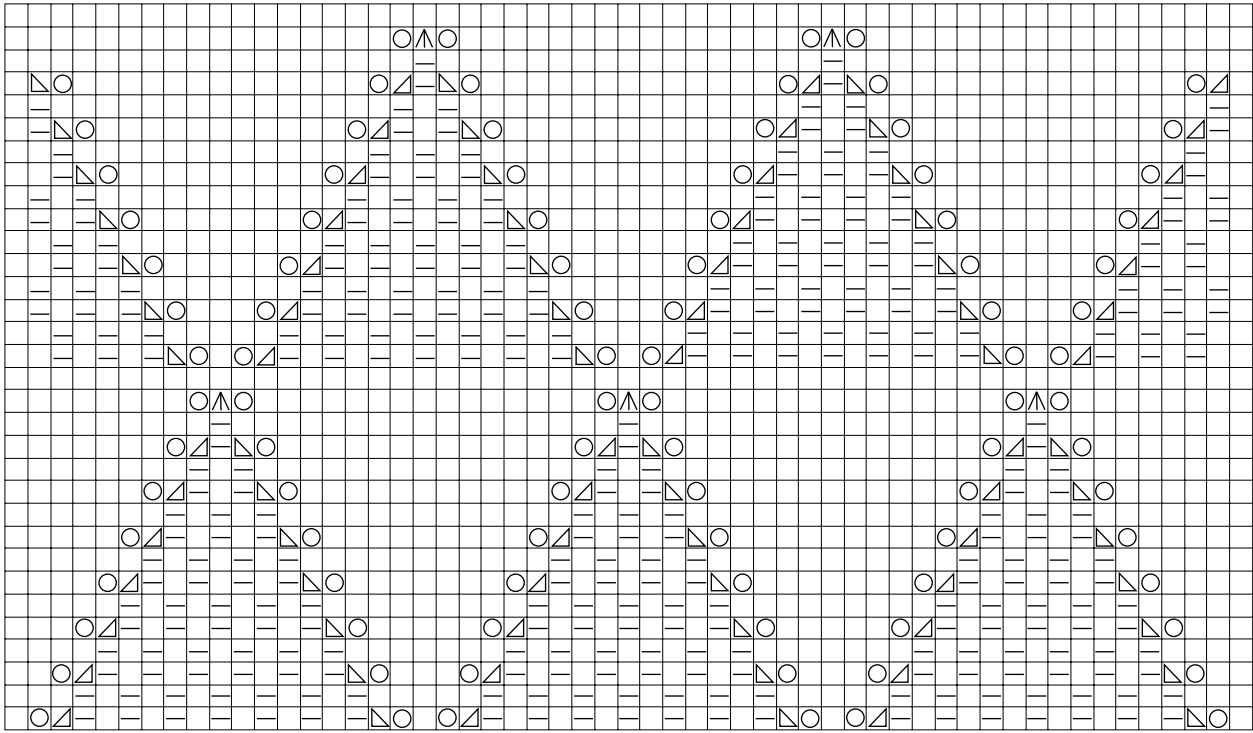
**NADELN**

Rundstricknadel Nr. 4½, 60 cm,  
 Rundstricknadel Nr. 5½, 80 cm,  
 Strumpfsticknadeln oder Rund-  
 stricknadeln Nr. 4½ und 5½, 40 cm.

HINWEIS: Die angegebene Nadelgrößen dienen nur als Empfehlung. Stricken Sie fester als die angegebene Maschenprobe, nehmen Sie dickere Nadeln. Stricken Sie locker als die angegebene Maschenprobe, nehmen Sie dünnere Nadeln

**ZUBEHÖR**

Maschenmarkören



□ Rechts

▤ 2 M rechts zusammen

▥ Links

▧ 2 M verschränkt rechts zusammen

○ 1 Umschlag - In nächster Rd  
das Umschlag re str., um ein  
Loch zu bilden

△ 1 M abheben, 2 M re zusstr.,  
dann die abgehobene M darüber  
ziehen

