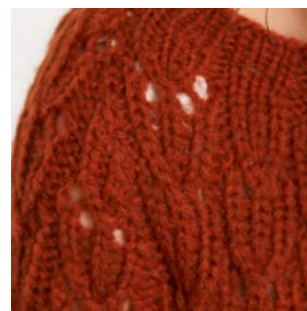
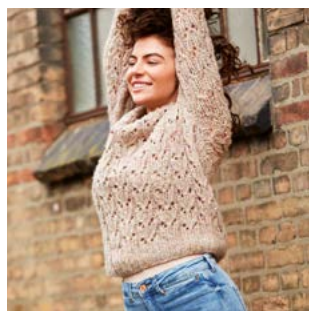
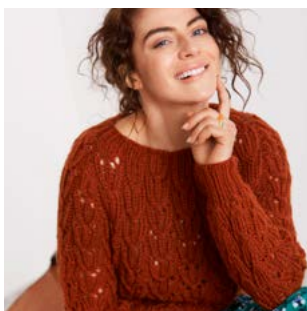


#WILDFLOWERSWEATERWOMEN

wild flower sweater - women



FRAYA[®]



♥ DIESE PULLI WILL SIE IN SEHR FROHES LAUNE MACHEN. ES IST NEMLICH VON OBEN NACH UNTEN GESTRICT UND DAS ENFACHES LOCHMUSTER GIBT EIN FANTASTISCH EFFEKT. MANCHMAL SIEHT DIE ARBEIT HÄRTER AUS, ALS SIE TATSÄCHLICH IST. SO ENGAGIEREN SIE SICH ENDLICH IN DIESEM PROJEKT, OB SIE EIN GEÜBT STRICKERINN SIND.



#WILDFLOWERSWEATERWOMEN

wild flower sweater - women

ABKÜRZUNGEN:

M = Masche
re = rechts
li = links
Nd. = Nadel
R = Reihe[n]
verschr. = verschränkt
MM = Maschenmarkör
zus = zusammen

Rd = Runde
1 M zun = 1 M mustergemäß (= re oder li) verschr aus dem Querfaden herausstricken. Ab nächster Rd diese M in das Muster einbauen.

LOCHMUSTER

Maschenanzahl teilbar mit 14 + 9. 1 Mustersatz = 14 M wie folgt str. und wiederholen:

- 1. Rd:** 2 M li, 1 Umschlag, 2 M re verschr zusstr., 1 M re, 2 M re zusstr., 1 Umschlag, 2 M li, 1 M re, 1 M li, 1 M re, 1 M li, 1 M re.
- 2. Rd:** 2 M li, 5 M re, 2 M li, 1 M re, 1 M li, 1 M re, 1 M li, 1 M re.
- 3. Rd:** 2 M li, 1 M re, 1 Umschlag, 3 M re verschr zusstr., 1 Umschlag, 1 M re, 2 M li, 1 M re, 1 M li, 1 M re, 1 M li, 1 M re.
- 4. Rd:** 2 M li, 1 M re, 1 M li, 1 M re, 1 M li, 1 M re, 2 M li, 1 M re, 1 M li, 1 M re, 1 M li, 1 M re.
- 5. Rd:** 2 M li, 1 M re, 1 M li, 1 M re, 1 M li, 1 M re, 2 M li, 1 Umschlag, 2 M re verschr zusstr., 1 M re, 2 M re zusstr., 1 Umschlag.
- 6. Rd:** 2 M li, 1 M re, 1 M li, 1 M re, 1 M li, 1 M re, 2 M li, 5 M re.
- 7. Rd:** 2 M li, 1 M re, 1 M li, 1 M re, 1 M li, 1 M re, 2 M li, 1 M re, 1 Umschlag, 3 M re verschr zusstr., 1 Umschlag, 1 M re.
- 8. Rd:** 2 M li, 1 M re, 1 M li, 1 M re, 1 M li, 1 M re, 2 M li, 1 M re, 1 M li, 1 M re, 1 M li, 1 M re.

ANLEITUNG

104 [104] 104 [104] 104 [104] M mit Rundstricknadel Nr. 5, 60 cm und Happy Fraya (oder 2 Fäden Cosy Fraya) anschlagen. Eine andere farbige Markierung am Rundenbeginn anbringen = Übergang zwischen Rückenteil und re Ärmel.

In Rippen fortsetzen, dabei noch 3 Markierungen wie folgt anbringen:

[1 M re, MM [Ärmel 1 M], *2 M li, 1 M re, 1 M li, 1 M re, 1 M li, 1 M re* von * bis * noch 6 Mal wdh, 2 M li, MM [Vorderteil 51 M], für li Ärmel und Rückenteil von Beginn bis Ende noch 1 Mal wdh.

In Rippen bis insgesamt 3 cm wdh.

Dann in verkürzten Reihen fortsetzen und gleichseitig für den Ärmel wie folgt zunehmen:

MM, 1 M re zun, 1 M re, 1 M re zun, MM, 7 M in Rippen, Arb. wenden

1 M abheben [Faden hinter der Arbeit], in Rippen bis 7 M nach MM zwischen li Ärmel und Vorderteil str., Arb. wenden

1 M abheben [Faden vor der Arbeit], in Rippen bis erste MM am li Ärmel str. und wie folgt zun: MM, 1 M re zun, 1 M re, 1 M re zun, in Rippen bis letzte MM am Rundenbeginn fortsetzen.

Wie folgt fortsetzen:

MM, 1 M re zun, 3 M re, 1 M re zun, 14 M in Rippen, Arb. wenden

1 M abheben [Faden hinter der Arbeit], in Rippen bis 14 M nach den MM zwischen li Ärmel und das Vorderteil str., Arb. wenden

GRÖSSEN

XS [S] M [L] XL [XXL]

MÄß

½ Oberweite
 ca. 46 [48] 50 [54] 58 [64] cm
 Länge
 ca. 55 [56] 56 [56] 56 [57] cm

WOLLE

Happy Fraya

44% baby alpaca + 32% fine merino
 + 22% polyamid + 2% viscose
 50 g = 110 m

VERBRAUCH

250 [300] 350 [350] 400 [400] g

MASCHENPROBE

Ins Muster mit Nd. Nr. 7:
 12 M x 18 Rd = 10 cm x 10 cm

NADELN

Rundstricknadel Nr. 5, 60 cm.
 Rundstricknadel Nr. 7, 80 cm.
 Stricknadelspiel Nr. 5 und 7
 [Brauchen Sie evtl. die Magic Loop Methode statt den Stricknadelspiel]

HINWEIS: Die angegebene Nadelgrößen dienen nur als Empfehlung. Stricken Sie fester als die angegebene Maschenprobe, nehmen Sie dickere Nadeln. Stricken Sie locker als die angegebene Maschenprobe, nehmen Sie dünnere Nadeln

ZUBEHÖR

Maschenmarkören, Maschenhalter oder Fäden für den Ärmelmaschen

GARN-ALTERNATIVE

Cosy Fraya 2 Fäden

65% uld + 25% baby alpaka +
 10% microfiber
 50 g = 240 m
 250 [300] 250 [300] 350 [350] g

1 M abheben (Faden vor der Arbeit), in Rippen bis ersten MM am li Ärmel str. und dann wie folgt zun:
MM, 1 M re zun, 3 M re, 1 M re zun, in Rippen bis den MM am Rundenbeginn str.

Mit Rundstricknadel Nr. 7, 80 cm fortsetzen und 1 Rd die M wie sie erscheinen str. Es gibt nun 5 M pro Ärmel und 51 M pro Rücken- und Vorderteil.

Ab hier ins Lochmuster fortsetzen, dabei beidseitig an den Ärmel in jeder 2. Rd 1 M mustergemäß zun – keine zunahmen an den Rücken- und Vorderteil str. = 2 x 51 M. Siehe den Ärmel-Diagramm und mit 5. Rd wie folgt beginnen.

1 M li zun, 1 Umschlag, 2 M re verschr zusstr., 1 M re, 2 M re zusstr., 1 Umschlag, 1 M li zun, MM, ins Lochmuster über die nächsten 51 M str., dabei mit 1. Rd beginnen. Noch 1 Mal am li Ärmel und Rückenteil wiederholen. Dann 1 Rd die M wie sie erscheinen str. Umschläge re str.

Nächste Rd mit zun an den Ärmeln wie folgt str.:

[1 M li zun, 1 M li, 1 M re, 1 Umschlag, 3 M re verschr zusstr., 1 Umschlag, 1 M re, 2 M li, 1 M li zun, ins Lochmuster über die nächsten 51 M str.]. Noch 1 Mal am li Ärmel und Rückenteil wiederholen.

Dann 1 Rd die M wie sie erscheinen str. Umschläge re str.

Die Zun an den Ärmel in jeder 2. Rd fortsetzen. Die neuen M in den folgenden Rd lt. Diagramm str.

Gr. XS - S - M: Wenn es gibt 51 [51] 51 M am Vorder- und Rückenteil und 35 [37] 39 M an jeden Ärmel, die Arb wie folgt teilen:

Die M des re Ärmels auf einen Maschenhalter stilllegen, 4 [6] 8 M anschlagen (Armausschnitt), dabei einen MM in der Mitte von diesen M anbringen, die Vorderteilmaschen ins Lochmuster wie sie erscheinen str., die M des li Ärmels auf einen Maschenhalter stilllegen, 4 [6] 8 M anschlagen (Armausschnitt), dabei einen MM in der Mitte von diesen M anbringen, die Rückenteilmaschen ins Lochmuster wie sie erscheinen str. Die 2 mittlere M in den Seitensaumen re str. und die restl. in das Muster einbauen = insgesamt 55 [57] 59 M pro Vorder- und Rückenteil. Ins Muster bis insgesamt 51 [52] 52 cm ab rückwärtigem Halsausschnitt fortsetzen. Mit Rundstricknadel Nr. 5, 60 cm in Rippen wie die M erscheinen fortsetzen. In 4 cm Rippenhöhe alle M locker abketten.

Gr. L - XL - XXL: Wenn es gibt 51 [51] 51 M am Vorder- und Rückenteil und 31 [31] 31 M an jeden Ärmel, beidseitig 1 M in jeder 2. Rd an den Ärmeln und am Vorder- und Rückenteil zunehmen. Die neuen M ins Muster einbauen.

Wenn es gibt 61 [63] 69 M am Vorder- und Rückenteil und 41 [43] 49 M an jeden Ärmel, die Arb wie folgt teilen:

Die M des re Ärmels auf einen Maschenhalter stilllegen, 6 [6] 8 M anschlagen (Armausschnitt), dabei einen MM in der Mitte von diesen M anbringen, die Vorderteilmaschen ins Lochmuster wie sie erscheinen str., die M des li Ärmels auf einen Maschenhalter stilllegen, 6 [6] 8 M anschlagen (Armausschnitt), dabei einen MM in der Mitte von diesen M anbringen, die Rückenteilmaschen ins Lochmuster wie sie erscheinen str. Die 2 mittlere M in den Seitensaumen re str. und die restl. in das Muster einbauen = insgesamt 67 [69] 77 M pro Vorder- und Rückenteil. Ins Muster bis insgesamt 52 [52] 53 cm ab rückwärtigem Halsausschnitt fortsetzen. Mit Rundstricknadel Nr. 5, 60 cm in Rippen wie die M erscheinen fortsetzen. In 4 cm Rippenhöhe alle M locker abketten.

ÄRMEL

Die Ärmelmaschen mit Rundstricknadel Nr. 7, 40 cm str., 4 [6] 8 [6] 6 [8] M im Armausschnitt auffassen und einen MM in der Mitte von diesen anbringen = 39 [43] 47 [47] 49 [57] M. Ins Lochmuster wie früher fortsetzen, bis Ärmellänge 35 [36] 37 [38] 38 cm ab Armausschnitt. Mit Stricknadelspiel Nr. 5 in Rippen fortsetzen, dabei in 1. Rd wie folgt abnehmen:

Gr. XS [39 M]: 1 M re, *2 M li zusstr., 2 M re verschr zusstr., 1 M li, 2 M re zusstr. *, von * bis * bis die letzten 3 M wdh, 2 M li zusstr., 1 M re.

Gr. S [43 M]: 1 M li, 2 M re zusstr., *2 M li zusstr., 2 M re verschr zusstr., 1 M li, 2 M re zusstr. *, von * bis * die letzten 5 M wdh, 2 M li zusstr., 2 M re verschr zusstr., 1 M re.

Gr. M - L - XL - XXL: 20 [20] 22 [28] M gleichmäßig abnehmen.

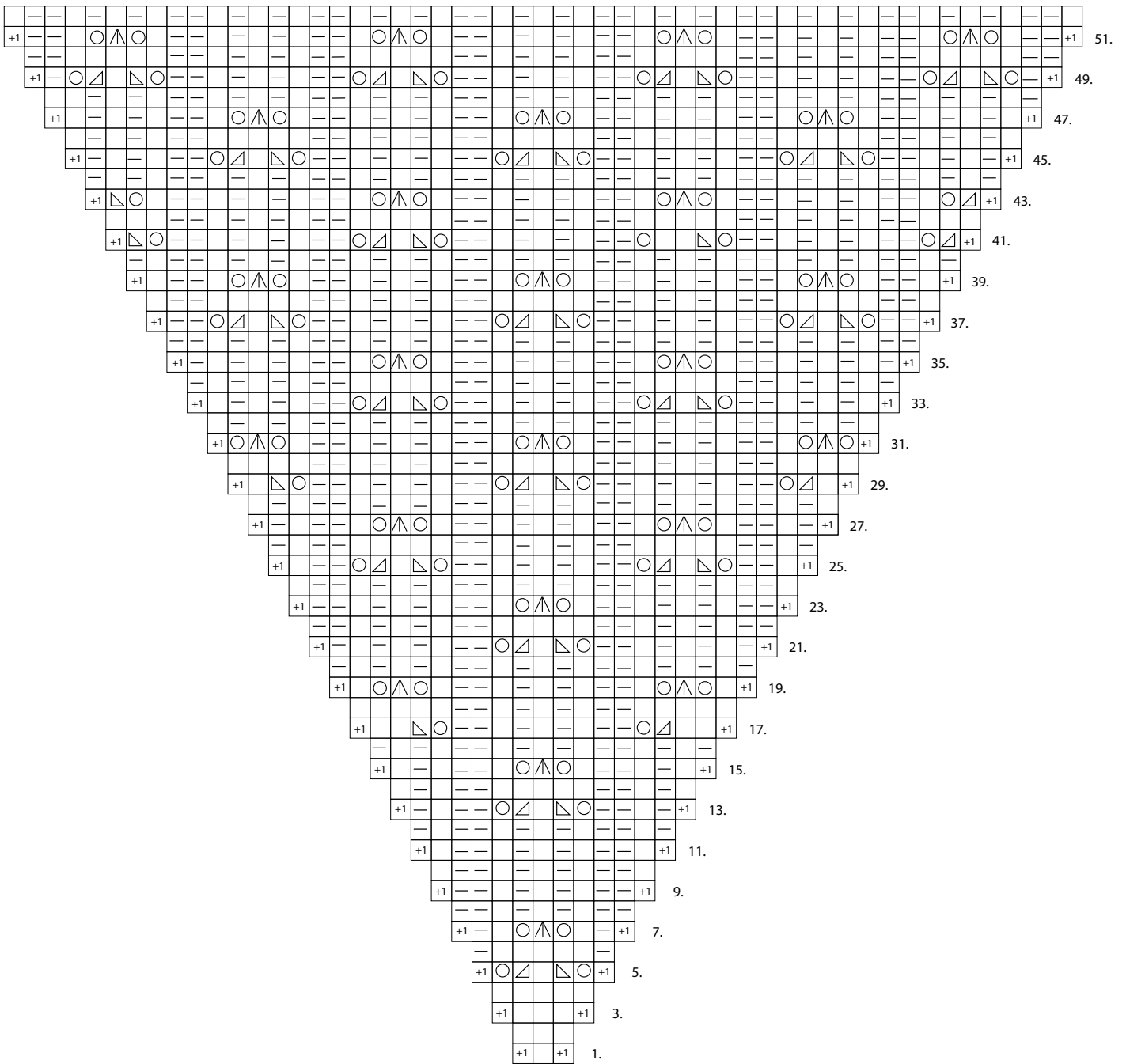
Alle Gr.: In Rippen [1 M li und 1 M re im Wechsel] über die restl. 27 [27] 27 [29] M fortsetzen. In 8 cm Rippenhöhe alle M locker abketten.

FERTIGSTELLUNG:

Alle Fadenenden vernähen und die Arb. leicht dämpfen.



Diagramm Ärmel









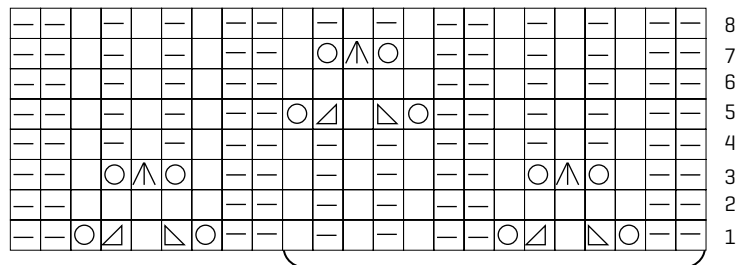
-  2 M re verschr zusstr.
-  2 M re zusstr.
-  1 Umschlag
-  3 M re verschr zusstr.
-  Li
-  Re

Diagramm Vorder- und Rückenteil



wiederholen

