

#MIGHTYFINECOLLAR

Mighty fine collar



FRAYA[®]



♥ SCHLIESSEN SIE SICH DEM BEAT MIT DIESEM SCHÖNEN KRAGEN. EGAL, OB SIE ZUR ARBEIT ODER IN EINEM CAFÉ MIT FREUNDEN GEHEN, MIGHTY FINE COLLAR IST DIE PERFEKTE WAHL, UM IHRE OUTFITS ZU WÜRZEN! EIN KÖSTLICHES LUXUSPROJEKT IN DEN WEICHSTEN GARNEN - GENAU FÜR SIE, EINE LEICHTGEÜBTE STRICKERIN.

#MIGHTYFINECOLLAR

Mighty fine collar

Entwickelt von Hedahl Knit

ERKLÄRUNGEN:**Gestrickter Rand:****Hin-R, die ersten 3 M:**

- 1 M li abheben [Faden hinter der M]
- 1 M li abheben [Faden vor der M]
- 1 M re

Hin-R, die letzten 3 M:

- 1 M re
- 1 M li abheben [Faden vor der M]
- 1 M li

Rück-R, die ersten 3 M:

- 1 M li abheben [Faden hinter der M]
- 1 M re
- 1 M li abheben [Faden vor der M]

Rück-R, die letzten 3 M:

- 1 M li abheben [Faden vor der M]
- 1 M re
- 1 M li

I-Cord:

3 M anschlagen und danach ab re Seite der Kragen 92 [96] M entlang den Kragenrand auffassen. Den Faden abschneiden, die M bis Reihenbeginn zurückschieben und wieder in der re Seite beginnen. *1. und 2. M re str., 3. und 4. M re verschränkt zusammen str., die 3 gestrickte M zurück auf der li Nd schieben*. Von * bis * wiederholen, bis alle M im Kragenrand aufgebraucht sind. Die 3 letzten M abketten.

Der Kragen ist von oben nach unten gestrickt. Der Kragenrand wird gleichzeitig mit dem Muster gestrickt und mit einem I-Cord zum Abschluss.

ANLEITUNG

92 [96] M 2-Fädig [1 Faden von jeder Qualität] mit Nd Nr. 4½ anschlagen. Das Maschenanzahl ist incl. beidseitig 3 M für den gestrickten Rand und 1 Rand-M vor und nach das Diagramm.

1 Rück-R li M, 1 Hin-R li M und 1 Rück-R re M str. Denken Sie an die 3 Kantenmasken an beiden Enden.

Danach ins Muster fortsetzen: Lt. das Diagramm str. und den Rapport zwischen die Rote Linien insgesamt 21 [22] Mal wiederholen. Bis 7. R str. Ab hier den Zunahmen wie eingezeichnet beginnen und den Rapport 20 [21] Mal wiederholen. Am Reihenende die Hin-R bis der Gelbe Linie str. Bis 48. [54.] Musterreihe str. und danach die M in nächster Hin-R abketten, wie sie erscheinen. Fadenenden vernähen.

Ein I-Cord entlang den Kragenrand wie am Oben beschrieben str. und die Fadenenden vernähen.

Ein Knopf in li Kragenseite ca. 1 cm ab Rand annähen. In re Seite entsprechend eine Knopfschlinge mit ca. 1 cm Ø annähen.

Der Kragen ist elastisch und dehnt beim Tragen.

Den unteren Rand ein Bisschen dämpfen.

GRÖSSEN

S-M [L-XL]

MAS

Umfang:

40 [42] cm

Länge:

Ca. 16 [18] cm

WOLLE**Lovely Fraya**

100% Merino Wool

50 g = 188 m

Friendly Fraya

70% Super Kid Mohair + 30% Silk

25 g = 210 m

VERBRAUCH

Lovely Fraya

50 [100] g

und

Friendly Fraya

25 [25] g

MASCHENPROBE

22 M x 30 R in Muster mit Nd. Nr. 4½

= 10 x 10 cm

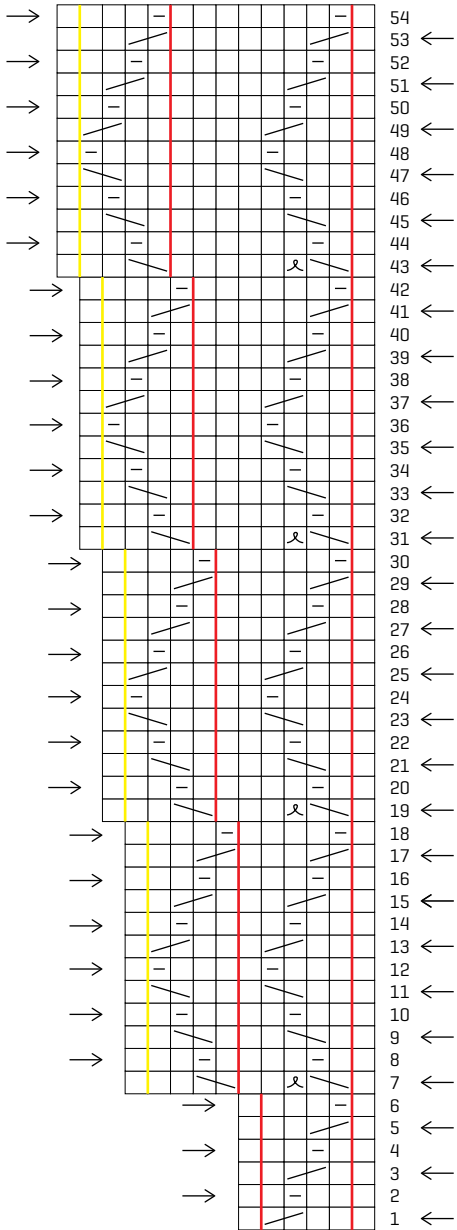
NADELN

Rundstricknadel Nr. 4½, 80 cm.

HINWEIS: Die angegebene Nadelgrößen dienen nur als Empfehlung. Stricken Sie fester als die angegebene Maschenprobe, nehmen Sie dickere Nadeln. Stricken Sie locker als die angegebene Maschenprobe, nehmen Sie dünnere Nadeln

ZUBEHÖR

1 Knopf, 1 Zopfnaedel



- Hin-R li, Rück-R re str.
- Hin-R re, Rück-R li str.
- 1 M li verschränkt aus dem Querfaden herausstricken = 1 M zunehmen
- 1 M auf 1 Zopfadel vor der Arb. legen, 1 M li str. und dann die M der Zopfadel re str.
- 1 M auf 1 Zopfadel hinter der Arb. legen, 1 M re str. und dann die M der Zopfadel li str.

