

#CHILIDOGSWEATER

chili dog sweater



- ♥ STRICKE DEINEM BESTEN VIERBEINIGEN FREUND EINEN WARMEN PULLI, DASS ER BEI SPAZIERGÄNGEN AN KÜHLEN TAGEN NICHT FRIEREN MUSS. DAS MUSTER IST EINFACH – MAN MUSS NUR DER STRICKSCHRIFT FOLGEN, DANN KOMMT MAN ANS ZIEHL.

#CHILIDOGSWEATER

chili dog sweater

ABKÜRZUNGEN:

Fb	= Farbe
li	= links
M	= Masche
N	= Nadel
R	= Reihe
Rd	= Runde
re	= rechts

Design von Malan Lofti.

Aus dem Dänischen übersetzt von Katrine Wohllebe

Arbeitsschritte:

Es wird mit dem Rückenteil angefangen, das zunächst hin und her gestrickt wird. Dann werden für das Vorderteil (bzw. den Bauch) Maschen angeschlagen und der Körper von nun an über alle Maschen rund gestrickt. Die Ärmel werden gleichermaßen rund gestrickt und für die Passe an den Körper gefügt. Vor dem Anfang unbedingt den Körper des Hundes messen (Rückenlänge, Oberweite), und gegebenenfalls die Länge und Oberweite des Pullis anpassen.

Mit dem langen Rückenteil anfangen:

Mit Fb A und 5 mm Strumpfstriktnadeln/Rundstricknadel 24 [30] 34 M anschlagen und 5 R im Rippenmuster (immer abwechselnd 1 M re, 1 M li) hin und her stricken. Danach folgendermaßen weiterarbeiten, dabei mit einer Hinreihe anfangen:

1 M re, 1 M li, 1 M re, 1 M li, bis zu den letzten 4 M re stricken, 1 M li, 1 M re, 1 M li, 1 M re.

Nächst R [Rückreihe]:

1 M li, 1 M re, 1 M li, 1 M re, bis zu den letzten 4 M li stricken, 1 M re, 1 M li, 1 M re, 1 M li.

Bis 8 [10] 12 cm ab Anschlag diese beiden R stets wiederholen, dabei mit einer Hinreihe enden.

Körper:

In Anschluss an die M des Rückenteils 24 [30] 34 M neu anschlagen, zur Runde schließen und von nun an rund stricken. Über alle 24 [30] 34 M des Rückenteils re stricken, nach diesen M für den Anfang der Rd einen Maschenmarkierer setzen, und in den ersten 6 Rd über alle neuen M Rippenmuster stricken (immer abwechselnd 1 M re, 1 M li).

Danach bis 14 [18] 22 cm ab Anschlag alle M re stricken.

Am Markierer enden, den Faden abschneiden und die M stilllegen.

Ärmel für die Vorderbeine:

Mit Fb A und 5 mm Nadelspiel/Rundstricknadel 16 [18] 18 M anschlagen, zur Runde schließen und rund stricken, dabei den Anfang der Rd mit 1 Maschenmarkierer markieren. Zunächst 6 Rd im Rippenmuster arbeiten (immer abwechselnd 1 M re, 1 M li). Die folgende Rd re stricken und gleichzeitig 6 M gleichmäßig verteilt zunehmen. Bis 5 [6] 7 cm ab Anschlag weiter glatt rechts stricken. Um den Maschenmarkierer herum (d.h. zu beiden Seiten ungefähr gleichmäßig verteilt) insgesamt 5 [6] 7 M auf einen Maschenhalter setzen – diese Maschen machen den Armausschnitt (für das Vorderbein) aus. Auch die übrigen M stilllegen.

Den anderen Ärmel ebenso arbeiten.

Passe:

Nun mit Fb A und 5 mm Nadelspiel/Rundstricknadel alle Teile folgendermaßen für die Passe zusammenstricken: Die ersten 5 [6] 6 M des Vorderteils für den Armausschnitt auf einem Maschenhalter stilllegen, dann die 17 [18] 17 M des einen Ärmels stricken, die nächsten 14 [18] 22 M des Vorderteils stricken und die letzten 5 [6] 6 M des Vorderteils auf einem Maschenhalter stilllegen, die 17 [18] 17 M des anderen Ärmels stricken und schließlich die 24 [30] 34 M des Rückenteils stricken. Es sind insgesamt 72 [84] 90 M auf der Nd.

Nun laut Strickschrift das Muster glatt rechts und mit eingebauten Abnahmen stricken, so dass am Ende noch 36 [42] 45 M auf der Nd sind. Mit Fb A noch 1 Rd glatt rechts arbeiten und dabei 0 [0] 1 M abnehmen. Weiter mit Fb A 6 Rd im Rippenmuster stricken (immer abwechselnd 1 M re, 1 M li), dann alle M locker li abketten.

Fertigstellung:

Die Maschen unter den Ärmeln mit Maschenstich zusammennähen. Alle Fäden vernähen und den Pulli laut Anweisung auf der Garnbänderole waschen.

GRÖSSEN

[S] M [L]

MAßE

½ Oberweite: 27 [33] 36 cm

Rückenlänge: 25 [30] 35 cm

WOLLE

Warm Fraya

100% Wool

50 g = 100 m

VERBRAUCH

Farbe A: 50 g

Farbe B: 10 g

Farbe C: 10 g

MASCHENPROBE

Glatt rechts mit 5 mm Nadeln

18 M x 22 R = 10 x 10 cm

NADELN

5 mm Nadelspiel – oder 5 mm Rundstricknadel [80 cm], wenn mit der Magic Loop Methode gestrickt wird.

HINWEIS: Die angegebene Nadelgrößen dienen nur als Empfehlung. Stricken Sie fester als die angegebene Maschenprobe, nehmen Sie dickere Nadeln. Stricken Sie locker als die angegebene Maschenprobe, nehmen Sie dünnere Nadeln

ZUBEHÖR

Maschenhalter, Maschenmarkierer

VARIATION

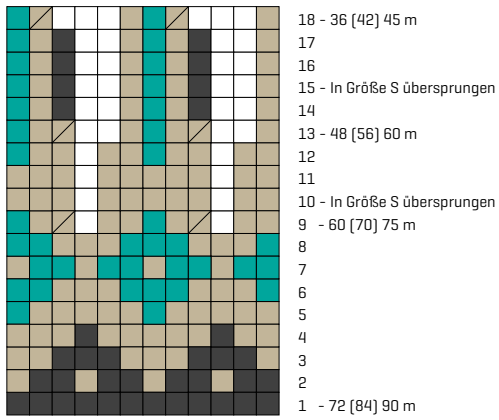
Wolle alternativ:

Warm Hearted Fraya

100% Organic Wool

50 g = 100 m

STRICKSCHRIFT



- Farbe A
- Farbe B
- Farbe C
- 2 Maschen zusammenstricken
- Keine Maschen

