

#CHILIDOGSWEATER

# chili dog sweater



# FRAYA<sup>®</sup>



♥ STRIK DEN FINESTE LILLE TRØJE TIL DIN BEDSTE FIRBENEDE VEN, SOM IKKE SKAL FRYSE OM MAVEN PÅ GÅTURE PÅ KØLIGE DAGE. MØNSTERET ER LIGE TIL AT GÅ TIL, BARE FØLG DIAGRAMMET SÅ NÅR DU FINT I MÅL.

#CHILIDOGSWEATER

# chili dog sweater

## FORKORTELSER:

<b>m</b>	= Maske
<b>p</b>	= Pind
<b>fv</b>	= Farve
<b>r</b>	= Ret
<b>vr</b>	= Vrang
<b>omg</b>	= Omgang

Designet af Malan Lofti

Strikkemetode:

Der startes med bagstykket (ryggen), som strikkes frem og tilbage, hvorefter der slås masker op til forstykket (maven), og kroppen strikkes rundt herfra. Ærmerne strikkes ligeledes rundt og samles med kroppen ved bærestykket. Mål hundens længde og krop før du starter, og tilpas længden og bredden på sweateren om nødvendigt.

## Først slås op til det lange bagstykke:

Slå 24 [30] 34 m op med fv. A på strømpepinde nr. 5 eller rundpind 80 cm nr. 5, og strik 5 p rib \*1 r, 1 vr\* frem og tilbage. Fortsæt således på retsiden:

1 r, 1 vr, 1 r, 1 vr, strik ret til sidste 4 m, 1 vr, 1 r, 1 vr, 1 r.

Næste pind [vraugsiden]:

1 vr, 1 r, 1 vr, 1 r, strik vrang til sidste 4 m, 1 r, 1 vr, 1 r, 1 vr.

Gentag disse 2 pinde til arbejdet måler 8 [10] 12 cm fra opslagskant, afsluttende med en ret pind.

## Kroppen:

Slå 24 [30] 34 m op i forlængelse af arbejdet og saml til en ring, så der strikkes rundt herfra. Strik ret over alle 24 [30] 34 masker i bagstykket, sæt en maskemarkør, der markerer omgangens start og strik rib, 1 r, 1 vr over alle nye masker de første 6 omgange.

Fortsæt i glatstrik over alle masker til arbejdet måler 14 [18] 22 cm, afsluttende med bagstykket.

Bryd garnet og lad maskerne hvile.

## Ærmer til forben:

Slå 16 [18] 18 m op med fv. A på strømpepinde nr. 5 eller rundpind 80 cm nr. 5. Sæt en maske-markør i starten af omgangen og strik 6 omg rib, 1 r, 1 vr. Tag 6 m ud jævnt fordelt på næste omg, og fortsæt i glatstrik til arbejdet måler 5 [6] 7 cm. Sæt 5 [6] 7 m omkring maskemarkøren på en maskeholder. Disse masker danner ærmegab [til forben].

Strik et ærme til på samme måde.

## Bærestykke:

Saml alle dele med strømpepinde nr. 5 eller rundpind 80 cm nr. 5 og fv A: Sæt 5 [6] 6 m fra forstykket på en maskeholder, strik de 17 [18] 17 ærmemasker, strik de 14 [18] 22 m r over forstykket og sæt de sidste 5 [6] 6 m på en maskeholder, strik de 17 [18] 17 ærmemasker, strik de 24 [30] 34 m i bagstykket. I alt 72 [84] 90 m på omg.

Strik mønster efter diagram og tag ind som anvist, så der til sidst er 36 [42] 45 m tilbage efter mønsteret er strikket færdigt. Strik 1 omgang glatstrik og tag her 0 [0] 1 m ind med fv. A. Fortsæt med 6 omg rib, 1 r, 1 vr, og luk alle m løst af i vrang.

## Montering:

Sy maskerne under ærmet sammen med maskesting. Hæft alle ender og skyl sweateren op efter anvisning på banderolen.

## STØRRELSER

[S] M [L]

## MÅL

½ brystvidde: 27 [33] 36 cm

Ryglængde: 25 [30] 35 cm

## GARN

Warm Fraya

100% Wool

50 g = 100 m

## GARNFORBRUG

Farve A: 50 g

Farve B: 10 g

Farve C: 10 g

## STRIKKEFASTHED

I glatstrik på pind nr. 5

18 m x 22 p = 10 x 10 cm

## VEJLEDENDE PINDE

Strømpepinde nr. 5 eller rundpind 80 cm nr. 5 hvis Magic Loop Metoden anvendes.

OBS: Størrelsen på pindene er kun vejledende. Strikker du fastere end strikkefastheden skal du gå op i pindstørrelse – strikker du løsere skal du gå ned i pindstørrelse.

## ANDET/TILBEHØR

Maskeholder, maskemarkører

## VARIATION

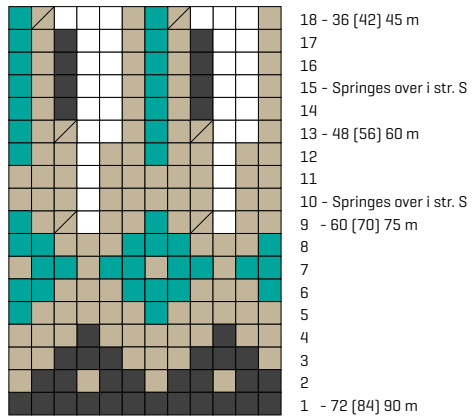
### Garn alternativ:

Warm Hearted Fraya

100% Organic Wool

50 g = 100 m

DIAGRAM



- Farve A
- Farve B
- Farve C
- Strik 2 masker sammen
- Ingen maske

