

#CHILIDOGSWEATER

chili dog sweater



♥ STRIKK DENNE FINE LILLE GENSEREN TIL DIN FIRBENTE VENN, SÅ DEN IKKE FRYSER PÅ MAGEN PÅ KJØLIGE DAGER. MØNSTERET ER ENKELT, BARE FØLG DIAGRAMMET SÅ ER DU SNART I MÅL.

#CHILIDOGSWEATER

chili dog sweater

FORKORTELSER:

m = Maske
p = Pinne
frg = Farge
r = Rett
vr = Vrang
omg = Omgang

Designet av Malan Lofti

Strikkemetode:

Start med bakstykket (ryggen), som strikkes frem og tilbake, hvorefter det legges opp masker til forstykket (magen), og kroppen strikkes rundt herfra. Ermene strikkes likeledes rundt og samles med kroppen ved bærestykket. Mål hundens lengde og kropp før du starter, og tilpass lengden og bredden på genseren om nødvendig.

Først legges det opp til det lange bakstykke:

Legg opp 24 [30] 34 m med frg. A på strømpepinne nr. 5 eller rundpinne 80 cm nr. 5, og strikk 5 p ribb *1 r, 1 vr* frem og tilbake. Fortsett slik på rettsiden:

1 r, 1 vr, 1 r, 1 vr, strikk rett til siste 4 m, 1 vr, 1 r, 1 vr, 1 r.

Neste pinne (vrangside):

1 vr, 1 r, 1 vr, 1 r, strikk vrang til siste 4 m, 1 r, 1 vr, 1 r, 1 vr.

Gjenta disse 2 pinnene til arbeidet måler 8 [10] 12 cm fra oppleggskant, avslutt med en rett pinne.

Kroppen:

Legg opp 24 [30] 34 m i forlengelse av arbeidet og samle til en ring, så det strikkes rundt herfra.

Strikk rett over alle 24 [30] 34 masker i bakstykket, sett en maskemarkør som markerer omgangens start og strikk ribb, 1 r, 1 vr over alle nye masker de første 6 omganger.

Fortsett i glattstrikk over alle masker til arbeidet måler 14 [18] 22 cm, avsluttende med bakstykket.

Kutt garnet og la maskene hvile.

Ermer til forben:

Legg opp 16 [18] 18 m med frg. A på strømpepinne nr. 5 eller rundpinne 80 cm nr. 5. Sett en maskemarkør i starten av omgangen og strikk 6 omg ribb, 1 r, 1 vr. Øk 6 m jevnt fordelt på neste omg, og fortsett i glattstrikk til arbeidet måler 5 [6] 7 cm. Sett 5 [6] 7 m rundt maskemarkøren på en maskeholder. Disse maskene danner ermegap (til forben).

Strikk et erme til på samme måte.

Bærestykke:

Samle alle delene med strømpepinne nr. 5 eller rundpinne 80 cm nr. 5 og frg. A: Sett 5 [6] 6 m fra forstykket på en maskeholder, strikk de 17 [18] 17 ermemaskene, strikk de 14 [18] 22 m r over forstykket og sett de siste 5 [6] 6 m på en maskeholder, strikk de 17 [18] 17 ermemaskene, strikk de 24 [30] 34 m i bakstykket. I alt 72 [84] 90 m på omg.

Strikk mønster etter diagram og fell av som anvist, så det til slutt er 36 [42] 45 m igjen etter mønsteret er strikket ferdig. Strikk 1 omgang glattstrikk og fell her 0 [0] 1 m med frg. A. Fortsett med 6 omg ribb, 1 r, 1 vr, og fell alle m løst av i vrang.

Montering:

Sy maskene under ermet sammen med maskesting. Fest alle ender og skyll opp genseren etter anvisning på banderolen.

STØRRELSER

[S] M [L]

MÅL

1/2 brystvidde: 27 [33] 36 cm

Rygg lengde: 25 [30] 35 cm

GARN

Warm Fraya

100% Wool

50 g = 100 m

GARNFORBRUK

Farge A: 50 g

Farge B: 10 g

Farge C: 10 g

STRIKKEFASTHET

1 glattstrikk på pinne nr. 5

18 m x 22 p = 10 x 10 cm

VEILEDENDE PINNE

Strømpepinne nr. 5 eller rundpinne 80 cm nr. 5 hvis Magic Loop metoden anvendes.

OBS: Størrelsen på pinnene er kun veiledende. Strikker du fastere enn strikkefastheten skal du gå opp i pinnestørrelse – strikker du løsere skal du gå ned i pinnestørrelse.

ANNET TILBEHØR

Maskeholder, maskemarkører

VARIASJON

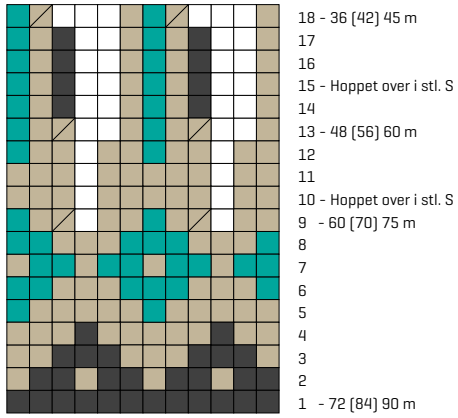
Garn alternativer:

Warm Hearted Fraya

100% Organic Wool

50 g = 100 m

DIAGRAM



- Farge A
- Farge B
- Farge C
- ▧ Strikk 2 masker sammen
- Ingen maske

