

#VERYCLASSICSWEATER

# very classic sweater



# FRAYA<sup>®</sup>

♥ FAT EN HJÆLPEPIND, OG BEGIV DIG UD PÅ EVENTYR MED SNOINGER TIL DENNE SØDE SWEATER I KLASSISK STIL. FØRST STRIKKER DU KROPPEN, SÅ HVERT ÆRME FOR SIG, OG TIL SIDST SKAL DU STRIKKE ALLE DELE SAMMEN I BÆRESTYKKET. DET ER HELT KLART EN SWEATER TIL BÅDE NIECER OG NEVØER, OG VIL DU GØRE DEN MERE SPORTY, KAN DU STRIKKE RIBKANTERNE STRIBEDE I FORSKELLIGE FARVER. ET PROJEKT FOR DIG, DER LIGGER PÅ ET GODT STRIKKENIVEAU – YOU CAN DO THIS!



#VERYCLASSICSWEATER

# very classic sweater

**FORKORTELSER:**

m = Maske  
 r = Ret  
 vr = Vrang  
 dr = Drejet  
 sm = Sammen  
 omg = Omgang

Trøjen strikkes nedefra og op på rundpinde og strømpepinde.

**OPSKRIFT****FOR- OG BAGSTYKKE:**

Slå 108 [116] 120 [128] m op med rundpind 60 cm nr. 4½.

Strik 8 omg rib 1 r, 1 vr, arbejdet måler nu cirka 3 cm.

Sæt en maskemarkør i begyndelsen af omgangen og efter 54 [58] 60 [64] m, så der deles op mellem for- og bagstykke.

Skift til rundpind 60 cm nr. 5½ og strik nu efter diagram. Ved at strikke efter diagram menes, at der strikkes 6 [8] 9 [11] m ret henholdsvis før og efter diagram, og derved dannes et panel af glatstrik i hver side af kroppen.

Når arbejdet måler 17 [19] 20 [22] cm lukkes af til ærmegab:

Luk 2 m af i hver side til ærmegab på næste omgang, en omgang hvor der ikke er snoninger at tage hensyn til, dvs.: luk 2 m af, strik til 2 m før maskemarkør, luk 4 m af, strik til 2 m før maskemarkør.

Klip tråden og sørg for at masken ikke løber. Der er nu 50 [52] 56 [60] m til for- og bagstykke.

**ÆRME:**

Slå 30 [30] 32 [34] m op på strømpepinde nr. 4½. Strik 8 omg rib 1 r, 1 vr, arbejdet måler nu cirka 3 cm.

Sæt en maskemarkør i begyndelsen af omgangen.

Skift til strømpepinde nr. 5½. Strik nu snoningsmønster, som beskrevet nedenfor og tag samtidig 1 m ud på hver side af maskemarkør ved første snoning og herefter hver følgende 8. omg. De nye masker strikkes ret, så der dannes en bane af retmasker i midten af ærmet og en snoning i hver side.

**1.-2. omg:** 2 [2] 3 [4] r, 2 vr, 6 r, 2 vr, 6 r, 2 vr, 6 r, 2 vr, 2 [2] 3 [4] r.

**3. omg:** 2 [2] 3 [4] r, lav ny ret m, 2 vr, 6 for, 2 vr, 6 r, 2 vr, 6 bag, 2 vr, lav ny ret m, 2 [2] 3 [4] r.

**4.-10. omg:** 3 [3] 4 [5] r, 2 vr, 6 r, 2 vr, 6 r, 2 vr, 6 r, 2 vr, 3 [3] 4 [5] r.

**3.-10. omg** danner mønster med en snoning i midten, der gentages på hver 8. omg.

Gentag 3.-10. omg og tag ud som beskrevet, som arbejdet skrider frem.

Strik således til der er 38 [42] 44 [48] m i alt.

Luk 2 m af på hver side af maskemarkør på næste omgang, hvor der ikke er snoninger, akkurat ligesom til for-bagstykke. På denne måde er snoningerne afstemt på både for- og bagstykke og ærmer, når der skal tages ind i bærestykket.

Lad arbejdet hvile og strik et ærme til på samme måde.

**STØRRELSER**

74 [86] 98 [104]

**MÅL**

Overvidde ½:

27 [29] 30 [32] cm

Længde

32 [35] 38 [41] cm

**GARN**

Merry Fraya

100% merino wool

50 g = 100 m

**GARNFORBRUG**

150 [200] 250 [300] g

**STRIKKEFASTHED**

i glatstrik på pinde nr. 5½:

15 m x 25 omg = 10 cm x 10 cm

**VEJLEDENDE PINDE**

Rundpinde 60 cm nr. 4½, rundpind

60 cm nr. 5½, strømpepinde nr. 4½

og 5½

OBS: Størrelsen på pindene er kun vejledende. Strikker du fastere end strikkefastheden skal du gå op i pindstørrelse – strikker du løsere skal du gå ned i pindstørrelse.

**ANDET/TILBEHØR**

4 maskemarkører

### BÆRESTYKKE:

For- og bagstykke: 50 [52] 56 [60] m, ærmer: 34 [38] 40 [44] m.

Alle dele strikkes sammen på rundpind 60 cm nr. 5½.

Strik bagstykket som maskerne viser, sæt en maskemarkør, strik venstre ærme, sæt en maskemarkør, så forstykket, sæt maskemarkør og strik til sidst højre ærme. Strik en omgang til som maskerne viser. På næste omgang tages 1 m ind på hver side af maskemarkørerne således:

\*Maskemarkør, 1 r, 2 r dr sm, strik som maskerne viser til sidste 3 m før maskemarkør, 2 r sm, 1 r\*.

Dette gentages over hele omgangen. Strik en omgang som maskerne viser blot uden indtagninger.

Fortsæt på denne måde med at tage ind på hver anden omgang og samtidig strikke snoninger. Når

der er 24 [24] 24 [26] m i for- og bagstykke og 8 [10] 10 [12] m i ærmer skiftes til rundpind 40

cm nr. 4½. Strik rib, 1 r, 1 vr, til ribben måler næsten 3 cm. Luk alle masker løst af, så trøjen let kan

komme over hovedet.

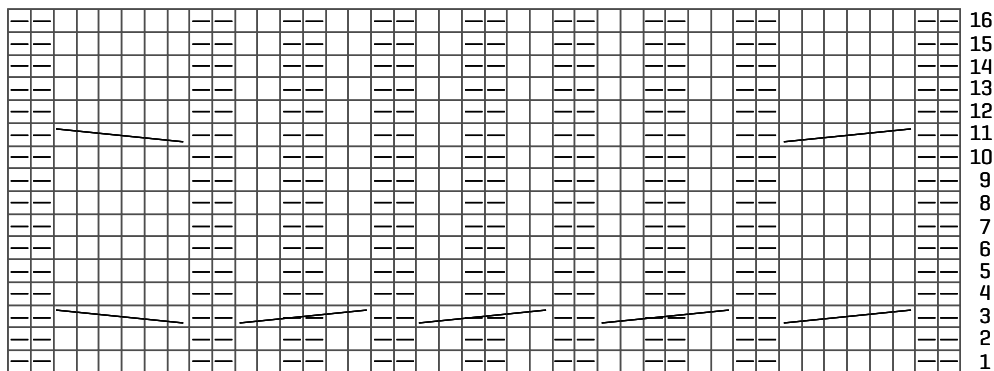
### MONTERING:

Hæft alle ender og pres trøjen let.

### VARIATION: Med sribede ribber

Ribberne kan strikkes i striber med 3 farver udover bundfarven.

Strik 2 omg af hver farve, ialt 8 omg rib, start med trøjens farve.



Ret

Vrang



Højre snoning: Sæt 3 masker på en hjælpepind bagved arbejdet, 3 r, strik de 3 m fra hjælpepinden ret.



Venstre snoning: Sæt 3 masker på en hjælpepind foran arbejdet, 3 r, strik de 3 m fra hjælpepinden ret.



Højre snoning i rib: Sæt 4 m på en hjælpepind bagved arbejdet, 2 r, strik de 2 bagerste m fra hjælpepinden vrang, strik de sidste 2 m fra hjælpepinden ret.

