

#SOFTCUDDLESBABYSWEATER

# soft cuddles baby sweater



# FRAYA<sup>®</sup>





#SOFTCUDDLESBABYSWEATER

# soft cuddles baby sweater

## ABKÜRZUNGEN:

**M** = Masche**re** = rechts**li** = links**verschr** = verschränkt**zus** = zusammen**Nd** = Nadel**Rd** = Runde**Knopfloch** = 2 M re zusammenstricken und 1 Umschlag**Rand-M** = Rand-Masche: In jeder R die erste M wie zum Rechtsstricken abheben und die letzte M re stricken.**zun-vor** = Den Quer faden von hinten mit li Nd aufnehmen und 1 M re her ausstr.**zun-nach** = Den Quer faden von vorne mit li Nd

aufnehmen und 1 M re verschränkt her ausstr.

**re Zopf 6 M** = 3 M auf 1 Hilfsnadel hinter die Arbeit legen, die folg. 3 M re stricken und danach die 3 M der Hilfsnadel re stricken.**li Zopf 6 M** = 3 M auf 1 Hilfsnadel vor die Arbeit legen, die folg. 3 M re stricken und danach die 3 M der Hilfsnadel re stricken.**Noppe** = 3 M li zusammenstricken, dabei die M nicht von der li Nd. gleiten lassen, 1 Umschlag und die 3 M noch einmal li zusammenstricken.

Die Wickel-Jacke wird von oben nach unten gestrickt. Das macht es leichter, die Länge von Körper und Ärmel anzupassen.

## ANLEITUNG:

72 [72] 76 [76] 76 M mit Stricknadel Nr. 3, 60 cm anschlagen. 3 R in glatt re str., dabei mit 1 Rück-R li M beginnen.

Dann 1 Loch-R wie folgt str.:

**4. R:** 2 M re, \*1 Umschlag, 2 M re zus\*, von \* bis \* wdh und mit 2 M re enden.**5. R:** li M str.**6. R:** re M str., dabei je eine Markierung nach 9 [9] 9 [9] 9 M [= Ärmel], 25 [25] 27 [27] 27 M [= Rückenteil], 9 [9] 9 [9] 9 M [= Ärmel] und 29 [29] 31 [31] 31 M [= Vorderteil] anbringen.**7. R:** li M str.**8. R:** Rand-M, 1 M re, 1 M zun-vor, 5 [5] 5 [5] 5 M re, 1 M zun-nach, 2 M re, Markierung, 1 M li, 6 M re, 1 M li, 1 M re, 1 M zun-vor, 7 [7] 9 [9] 9 M re, 1 M zun-nach, 1 M zun-nach, 1 M re, 1 M li, 6 M re, 1 M li, Markierung, 2 M re, 1 M zun-vor, 5 [5] 5 [5] 5 M re, 1 M zun-nach, 2 M re, Markierung, 1 M li, 6 M re, 1 M li, 1 M re, 1 M zun-vor, 7 [7] 9 [9] 9 M re, 1 M zun-nach, 1 M re, 1 M li, 6 M re, 1 M li, 1 M re, 1 M li, 2 M re.**9. R:** 2 M wie zum Rechtsstricken abheben, die M str. wie sie erscheinen, Zunahmen li und die letzte M re str.

In der nächsten R die Zunahmen, Zöpfe und Noppen wie folgt str.:

**10. R:** Rand-M, 1 M re, 1 M zun-vor, 2 [2] 2 [2] 2 M re, 1 Noppe, 2 [2] 2 [2] 2 M re, 1 M zun-nach, 2 M re, Markierung, 1 M li, re Zopf 6 M, 1 M li, 1 M re, 1 M zun-vor, 3 [3] 4 [4] 4 M re, 1 Noppe, 3 [3] 4 [4] 4 M re, 1 M zun-nach, 1 M re, 1 M li, li Zopf 6 M, 1 M li, Markierung, 2 M re, 1 M zun-vor, 2 [2] 2 [2] 2 M re, 1 Noppe, 2 [2] 2 [2] 2 M re, 1 M zun-nach, 2 M re, Markierung, 1 M li, re Zopf 6 M, 1 M li, 1 M re, 1 M zun-vor, 3 [3] 4 [4] 4 M re, 1 Noppe, 3 [3] 4 [4] 4 M re, 1 M zun-nach, 1 M re, 1 M li, li Zopf 6 M, 1 M li, 1 M re, 1 M li, 2 M re.**11. R:** 2 M wie zum Rechtsstricken abheben, die M str. wie sie erscheinen, Zunahmen li und die letzte M re str.**12. R:** Die M str. wie sie erscheinen.**13. R:** 2 M re los abheben, die M str. wie sie erscheinen, Zunahmen li und die letzte M re str.

## GRÖSSEN

56 [62] 68 [74] 80

## MAS

Oberweite ½ cm:

22 [24] 25,5 [27,5] 28,5 cm

Länge cm:

24 [25] 28 [30] 32 cm

## WOLLE

Mindful Fraya

100 % Wool

50 g = 350 m

## VERBRAUCH

50 [50] 100 [100] 100 g

## MASCHENPROBE

In glatt re mit Nd. Nr. 3:

**24 M x 36 Rd** = 10 x 10 cm.

## NADELN

Stricknadeln und Strumpstricknadeln Nr. 2½ und 3, Hilfsnadeln

HINWEIS: Die angegebene Nadelgrößen dienen nur als Empfehlung. Stricken Sie fester als die angegebene Maschenprobe, nehmen Sie dickere Nadeln. Stricken Sie locker als die angegebene Maschenprobe, nehmen Sie dünnere Nadeln

## ZUBEHÖR

Maschenmarkierer, Maschenhalter, 6 Knöpfe

**14. R:** Die M str. wie sie erscheinen und die Zunahmen wie früher stricken.

**15. R:** 2 M wie zum Rechtsstricken abheben, die M str. wie sie erscheinen, Zunahmen li und die letzte M re str.

Die letzten 6 R wdh, dabei die Zunahmen in jeder 2. R und Zöpfe sowie Noppen in jeder 6. R stricken. Die Noppen in einem Abstand von je 5 M wie im Diagramm gezeigt str. Das Muster unterwegs anpassen.

Gleichzeitig am Verschlussrand in der Rippenblende Knopflöcher nach je 4 cm stricken.

In dieser Weise weiterarbeiten, bis 43 [47] 51 [55] 59 M für die Ärmel, 59 [63] 69 [73] 77 M für das Rückenteil und 63 [67] 73 [77] 81 M für das Vorderteil vorhanden sind.

Ab hier die Ärmel sowie Vorder- und Rückenteil separat stricken.

Die M am li Ärmel auf einen Maschenhalter schieben, 4 M neu anschlagen, die M am Rückenteil stricken, die M am re Ärmel auf einen Maschenhalter schieben, 4 M neu anschlagen und die M am Vorderteil stricken.

Nächste R: 2 M abheben, die M str. wie sie erscheinen und alle Zunahmen li str., danach die letzte M re str.

Im Muster mit Zöpfen, Noppen und Knopflöchern, jedoch ohne Zunahmen wie oben beschrieben bis 23 [24] 27 [29] 31 cm Gesamthöhe ab Halsausschnitt fortsetzen.

Mit Rundstricknadel Nr. 2½, 60 cm in Rippen [1 M re und 1 M li im Wechsel] weiterstricken. Nach 4 R die M abketten.

### ÄRMEL:

Die M mit Strumpfstriknadeln Nr. 3 wieder aufnehmen, dabei noch 4 M im Armausschnitt auffassen. Eine Markierung beim Rundenbeginn (unter dem Arm) anbringen und in glatt re mit Noppen in jeder 6. Rd weiterarbeiten. Beidseitig des Rundenbeginns 1 M in jeder 4. [4.] 5. [6.] 6. Rd bis 31 [31] 33 [35] 37 M abnehmen. Dann gerade bis 13 [14] 16 [20] 23 cm Ärmellänge ab Armausschnitt str. Mit Strumpfstriknadeln Nr. 2½ in Rippen [1 M re und 1 M li im Wechsel] fortfahren. Nach 4 Rd alle m abketten. 2. Ärmel ebenso str.

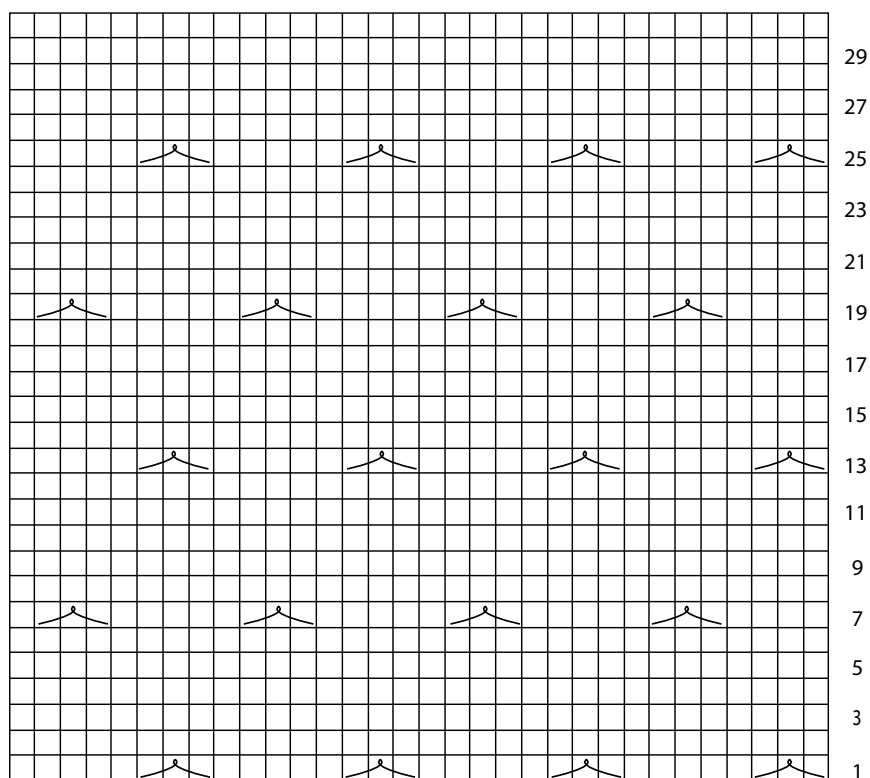
### FERTIGSTELLUNG:

Den Untertritt wie folgt stricken:

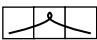
M entlang der Raglanblende am li Ärmel und der li Seite des Rückenteils auffassen [ca. 18 M pro 10 cm]. 5 R in glatt re mit Nd Nr. 2½ str. und dann die M locker abketten.

Alle Fadenenden vernähen und Arbeit leicht dämpfen, an den Untertritt Knöpfe annähen.

Diagram/Diagramm



1 M glatt re [Hin-R re, Rück-R li]

 Noppe: 3 M li zusammenstricken, dabei die M nicht von li Nd. gleiten lassen, 1 Umschlag und die 3 M noch 1 Mal li zusammenstricken.

