

#SUNSOUTDRESS

# sun's out dress



FRAYA<sup>®</sup>





#SUNSOUTDRESS

# sun's out dress

## FORKORTELSER:

- m** = Maske  
**lm** = Luftmaske  
**km** = Kjedesmaske  
**fm** = Fastmaske  
**stm** = Stavmaske  
**hstm** = Halv stavmaske  
**omg** = Omgang  
**sm** = Sammen  
**Picot** = 3 lm, 1 km i den første lm

## MØNSTER TIL BÆRESTYKKE:

Mønsteret er delelig med 2

**1. rad:** 1 lm, fm raden ut [rettsiden av arbeidet]

**2. rad:** 3 lm, kast, trekk en løkke gjennom 1. fm, det er nå 3 løkker på nålen, kast og trekk gjennom 2 løkker, kast, hopp over 1 fm, trekk en løkke gjennom neste fm, det er nå 4 løkker på nålen, kast, trekk gjennom 2 løkker, kast, trekk gjennom de siste 3 løkker, \*1 lm, kast, trekk en løkke gjennom samme fm, det er nå 3 løkker på nålen, kast og trekk gjennom 2 løkker, kast, hopp over 1 fm, trekk en løkke gjennom neste fm, det er nå 4 løkker på nålen, kast, trekk gjennom 2 løkker, kast, trekk gjennom de siste 3 løkkene\* gjenta fra \* til \* raden ut, slutt med 1 stm i samme fm

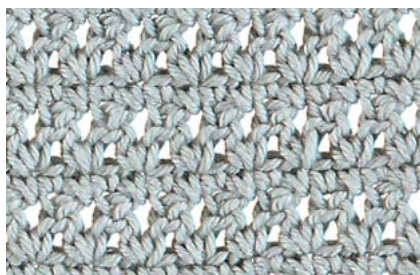
## MØNSTER TIL NEDERDEL:

Mønsteret er delelig med 12

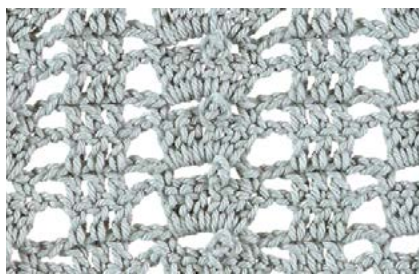
**1. rad:** 3 lm [= 1 stm], 1 stm, \*2 lm, hopp over den første lm-bue, 1 musling om neste bue, 2 lm, hopp over neste bue, 3 stm\* gjenta fra \* til \* raden ut, slutt med 2 stm i stedet for 3 [rettsiden av arbeidet]

**2. rad:** 3 lm [= 1 stm], 1 stm, \*2 lm, 1 fm i den første stm i muslingen, 4 lm, 1 fm i den siste av stm i muslingen, 2 lm, hopp over lm-bue, 3 stm\* gjenta fra \* til \* raden ut, slutt med 2 stm i stedet for 3

Mønster bærestykke



Mønster nederdel



## STØRRELSER

86 [92] 104 [110] 122 [128]

## MÅL

Lengde ca.

48 [53] 57 [61] 67 [74] cm

½ overvidde ca.

27 [28] 29 [30] 31 [33] cm

## GARN

Colourful Fraya

100% Cotton

50 g = 170 m

## GARNFORBRUK

A: 150 [200] 200 [250] 250 [250] g

B: 50 [100] 100 [100] 100 [100] g

## HEKLEFASTHET

I mønster:

26 m = 10 cm. på heklenål nr. 3.

## VEILEDENE PINNE

Heklenål nr. 3

OBS: Det er viktig å overholde fastheten. Det heklede arbeidet skal være tett og pent. Prøv evt. med en grovere eller finere heklenål.

## ANNET TILBEHØR

B: 35 [40] 40 [45] 50 [55] cm stoff

## MODELL A:

Bærestykket hekles først, deretter hekles nederdelen på nederst på bærestykket.

### Bakstykke:

Hekle 69 [71] 75 [77] 79 [83] lm, vend

Hekle 9 rekker mønster, siste rad er en rekke fm.

Nå hekles ermegap:

**10. rad:** 1 lm, 4 km, start i 3. m fra nålen, hekle mønster [2. rad. i mønsteret], start i samme fm, slutt raden når det er igjen 4 fm.

**11. rad:** 1 lm, fm raden ut.

**12. rad:** 1 lm, 2 km, start i 3. m fra nålen, hekle mønster [2. rad. i mønsteret], start i samme fm, slutt raden når det er igjen 2 fm.

**13. rad:** 1 lm, fm raden ut.

Gjenta 12. og 13. rad i alt 3 ganger, det er nå 49 [51] 55 [57] 59 [63] fm på raden.

Hekle opp til ryggen måler 12 [12] 13 [14] 14 [15] cm, slutt med en rad fm, nå hekles stropper.

Hekle mønster over de første 11 fm, hekle opp til stroppen måler 4 [5] 5 [5] 5 [5] cm. kutt garnet.

Hekle stroppen i den andre siden på samme måte, ved å starte i 11. fm fra ermegapet.

### Forstykke:

Hekles som bakstykket til arbeidet måler 8 [8] 9 [10] 10 [11] cm, slutt med en rekke fm, nå hekles stropper.

Venstre stropp:

Hekle mønster over de første 13 fm, vend

Hekle en rad fm.

Hekle mønster over de første 11 fm, hekle opp til arbeidet har samme høyde som bakstykket, kutt garnet.

Høyre stropp:

Start i 13. fm fra ermegapet, hekle mønster [2. rad i mønsteret] raden ut.

Vend med 1 lm og hekle fm rekken ut.

Vend med 1 lm, 2 km, start i 3. m fra nålen, hekle mønster [2. rad i mønsteret] raden ut.

Hekle opp til stroppen har samme høyde som venstre stropp, kutt garnet.

### Nederdel:

Hekle 85 [87] 97 [97] 101 [103] fm nederst på bakstykke.

**1. rad:** 3 lm (= 1 stm), 1 [2] 1 [1] 2 [3] stm, \*2 lm, hopp over 2 fm, 1 fm, 4 lm, hopp over 3 fm, 1 fm, 2 lm, hopp over 2 fm, 3 stm\* gjenta fra \* til \* raden ut, men slutt med 2 [3] 2 [2] 3 [4] stm

**2. rad:** 3 lm (= 1 stm), 1 [2] 1 [1] 2 [3] stm, \* 2 lm, hopp over lm-bue, 1 musling om neste lm-bue, 2 lm, hopp over lm-bue, 3 stm\* gjenta fra \* til \* raden ut, men slutt med 2 [3] 2 [2] 3 [4] stm

**3. rad:** 3 lm (= 1 stm), 1 [2] 1 [1] 2 [3] stm, \*2 lm, 1 fm i den første stm i muslingen, 4 lm, 1 fm i den siste av stm i muslingen, 2 lm, hopp over lm-bue, 3 stm\* gjenta fra \* til \* raden ut, men slutt med 2 [3] 2 [2] 3 [4] stm

Gjenta 2. og 3. rad.

Etter hver 7. [7.] 8. [8.] 7. [7.] musling hekles det økninger, antallet stm mellom muslingene økes med 1 for hver økning.

Hekle til nederdelen måler ca. 31 [35] 38 [41] 47 [53] cm. Slutt med en rad uten muslinger [3. rad]

Nå hekles kant nederst:

**3 lm (= 1 stm) 1 [2] 1 [1] 2 [3] stm, \*2 stm om lm-buen, 1 stm, 1 musling om neste lm-bue, 1 stm, 2 stm om neste lm-bue, 1 stm over hver av de neste stm fra forrige rad\* gjenta fra \* til \* raden ut, slutt med 2 [3] 2 [2] 3 [4] stm, kutt garnet.**

Hekle nederdel på forstykket på samme måte.

### Montering:

Sy skuldersømmer og sidesømmer sammen fra rettsiden med madrassting, sidesømmene sys i den ytterste stm.

Fest ender.

### Kant i halsutskjæring og ermegap:

Hekle en omg fm, deretter en omgang krepsemasker.

Fest ender.

Hvis man ønsker, kan nederdelen føres med jersey.

Mål nederdelen nederst, legg til 2 cm, mål lengden på nederdelen.

Klipp 2 stykker jersey: bredde nederst + 2 cm. x lengde.

Overlock delene.

Sy sidesøm på de 2 delene.

Sy i en rynketråd øverst, rynk sammen så det passer til bærestykket, sy føret fast ved bærestykket.

Sy opp føret med 2 cm.



**MODELL B:** Med sydd nederdel

Hekle for- og bakstykket på samme måte som modell A

**Montering:**

Sy skuldersømmer og sidesømmer sammen fra rettsiden med madrassting, sidesømmene sys i den ytterste stm.

Fest ender.

Kant i halsutskjæring og ermegap:

Hekle en omg fm, deretter en omgang krepsemasker.

Fest ender.

**Bord nederst på nederdel:**

Hekle en rad lm, ca. 92 [96] 100 [104] 108 [112] cm, sørg for at antallet lm er delbart med 7 + 1, [ca. 28 lm pr. 10 cm, mønsteret består av 7 m]

**1. rad:** Vend med 3 lm, hekle stm rad ut.

**2. rad:** Vend med 5 lm, hekle 1 fm i 3. stm fra nålen, \*4 lm, hopp over 3 stm, 1 fm, 2 lm, hopp over 2 stm, 1 fm\* gjenta fra \* til \* raden ut, slutt med 4 lm, hopp over 3 stm, 1 fm.

**3. rad:** Vend med 3 lm [= 1 stm] [2 stm, 1 picot, 3 stm] om lm buen, \*1 lm, [3 stm, 1 picot, 3 stm] om neste lm bue [den som består av 4 lm]\* gjenta fra \* til \* raden ut, slutt med 1 fm om lm buen.

Kutt garnet, fest ender.

Str.	<b>86 [92] 104 [110] 122 [128]</b>
Bredde	94 [98] 102 [106] 110 [114] cm
Lengde	32 [36] 39 [42] 49 [54] cm

Klipp et stykke stoff etter mål i skjema, overlock alle kanter.

- Sy det sammen rett mot rett med 1 cm søm.

- Sy i en rynketråd øverst, rynk inn så det passer til bærestykket, sy det på bærestykket.

- Sy borden på kjolen nederst.

