

#WILDFLOWERSWEATERGIRL

wild flower sweater - girl



♥ DIESER LECKERE PULLOVER WIRD JEDES MÄDCHEN GLÜCKLICH MACHEN - UND SIE WERDEN ES AUCH GERNE MACHEN, DA ER VON OBEN NACH UNTEN GESTRICKT WERDEN KANN. DAS EINFACHE LOCHMUSTER GIBT EINE GROSSE WIRKUNG, SO DASS ES NICHT SO SCHWIERIG IST, WIE ES SCHEINT. EIN PERFEKTES PROJEKT FÜR SIE, DIE EINE GEÜBTE STRICKERIN SIND - VIEL SPASS!



#WILDFLOWERSWEATERGIRL

wild flower sweater - girl

ABKÜRZUNGEN:

M = Masche
re = rechts
li = links
Nd. = Nadel
R = Reihe[n]
verschr. = verschränkt
MM = Maschenmarkör
zus = zusammen

Rd = Runde
1 M zun = 1 M mustergemäß (= re oder li) verschr aus dem Quersfaden herausstricken. Ab nächster Rd diese M in das Muster einbauen.

LOCHMUSTER

Maschenanzahl teilbar mit 14 + 9. 1 Mustersatz = 14 M wie folgt str. und wiederholen:

- 1. Rd:** 2 M li, 1 Umschlag, 2 M re verschr zusstr., 1 M re, 2 M re zusstr., 1 Umschlag, 2 M li, 1 M re, 1 M li, 1 M re, 1 M li, 1 M re.
- 2. Rd:** 2 M li, 5 M re, 2 M li, 1 M re, 1 M li, 1 M re, 1 M li, 1 M re.
- 3. Rd:** 2 M li, 1 M re, 1 Umschlag, 3 M re verschr zusstr., 1 Umschlag, 1 M re, 2 M li, 1 M re, 1 M li, 1 M re, 1 M li, 1 M re.
- 4. Rd:** 2 M li, 1 M re, 1 M li, 1 M re, 1 M li, 1 M re, 2 M li, 1 M re, 1 M li, 1 M re, 1 M li, 1 M re.
- 5. Rd:** 2 M li, 1 M re, 1 M li, 1 M re, 1 M li, 1 M re, 2 M li, 1 Umschlag, 2 M re verschr zusstr., 1 M re, 2 M re zusstr., 1 Umschlag.
- 6. Rd:** 2 M li, 1 M re, 1 M li, 1 M re, 1 M li, 1 M re, 2 M li, 5 M re.
- 7. Rd:** 2 M li, 1 M re, 1 M li, 1 M re, 1 M li, 1 M re, 2 M li, 1 M re, 1 Umschlag, 3 M re verschr zusstr., 1 Umschlag, 1 M re.
- 8. Rd:** 2 M li, 1 M re, 1 M li, 1 M re, 1 M li, 1 M re, 2 M li, 1 M re, 1 M li, 1 M re, 1 M li, 1 M re.

ANLEITUNG

76 M mit Rundstricknadel Nr. 5, 60 cm und Happy Fraya (oder 2 Fäden Cosy Fraya) anschlagen. Eine andere farbige Markierung am Rundenbeginn anbringen = Übergang zwischen Rückenteil und re Ärmel.

In Rippen fortsetzen, dabei noch 3 Markierungen wie folgt anbringen:

[1 M re, MM (Ärmel), *2 M li, 1 M re, 1 M li, 1 M re, 1 M li, 1 M re * von * bis * noch 4 Male wdh, 2 M li, MM (Vorderteil 37 M)], für li Ärmel und Rückenteil von Beginn bis Ende noch 1 Mal wdh.

In Rippen bis insgesamt 3 cm wdh.

Dann in verkürzten Reihen fortsetzen und gleichseitig für den Ärmel wie folgt zunehmen:

MM, 1 M re zun, 1 M re, 1 M re zun, MM, 7 M in Rippen, Arb. wenden

1 M abheben (Faden hinter der Arbeit), in Rippen bis 7 M nach MM zwischen li Ärmel und Vorderteil str., Arb. wenden

1 M abheben (Faden vor der Arbeit), in Rippen bis erste MM am li Ärmel str. und wie folgt zun: MM, 1 M re zun, 1 M re, 1 M re zun, in Rippen bis letzte MM am Rundenbeginn fortsetzen.

Wie folgt fortsetzen:

MM, 1 M re zun, 3 M re, 1 M re zun, 14 M in Rippen, Arb. wenden

1 M abheben (Faden hinter der Arbeit), in Rippen bis 14 M nach den MM zwischen li Ärmel und das Vorderteil str., Arb. wenden

GRÖSSEN

116 [122] 128 [134] 140

MÄß

½ Oberweite:
 ca. 36 [36] 37 [39] 41 cm
 Länge:
 ca. 44 [46] 47 [51] 52 cm

WOLLE

Happy Fraya

44% baby alpaca + 32% fine merino
 + 22% polyamid + 2% viscose
 50 g = 110 m

VERBRAUCH

150 [200] 200 [250] 300 g

MASCHENPROBE

Ins Muster mit Nd. Nr. 7:
 12 M x 18 Rd = 10 cm x 10 cm

NADELN

Rundstricknadel Nr. 5, 60 cm.
 Rundstricknadel Nr. 7, 80 cm.
 Stricknadelspiel Nr. 5 und 7
 [Brauchen Sie evtl. die Magic Loop Methode statt den Stricknadelspiel]

HINWEIS: Die angegebene Nadelgrößen dienen nur als Empfehlung. Stricken Sie fester als die angegebene Maschenprobe, nehmen Sie dickere Nadeln. Stricken Sie locker als die angegebene Maschenprobe, nehmen Sie dünnere Nadeln

ZUBEHÖR

Maschenmarkören, Maschenhalter oder Fäden für den Ärmelmaschen

GARNALTERNATIVE

Cosy Fraya 2 Fäden
 65% wool + 25% baby alpaka + 10% microfiber
 50 g = 240 m
 150 [200] 200 [250] 300 g

1 M abheben (Faden vor der Arbeit), in Rippen bis ersten MM am li Ärmel str. und dann wie folgt zun: MM, 1 M re zun, 3 M re, 1 M re zun, in Rippen bis den MM am Rundenbeginn str.

Mit Rundstricknadel Nr. 7, 80 cm fortsetzen und 1 Rd die M wie sie erscheinen str. Es gibt nun 5 M pro Ärmel und 37 M pro Rücken- und Vorderteil.

Ab hier ins Lochmuster fortsetzen, dabei beidseitig an den Ärmel 1 M in jeder 2. Rd mustergemäß zun und beidseitig am Rücken- und Vorderteil 1 M in jeder 8. Rd mustergemäß zun. Siehe den Ärmel-Diagramm und mit 5. Rd wie folgt beginnen.

1 M li zun, 1 Umschlag, 2 M re verschr zusstr., 1 M re, 2 M re zusstr., 1 Umschlag, 1 M li zun, MM, ins Lochmuster über die nächsten 37 M str., dabei mit 1. Rd beginnen. Noch 1 Mal am li Ärmel und Rückenteil wiederholen. Dann 1 Rd die M wie sie erscheinen str. Umschläge re str.

Nächste Rd mit zun an den Ärmeln wie folgt str.:

[1 M li zun, 1 M li, 1 M re, 1 Umschlag, 3 M re verschr zusstr., 1 Umschlag, 1 M re, 2 M li, 1 M li zun, ins Lochmuster über die nächsten 37 M str.]. Noch 1 Mal am li Ärmel und Rückenteil wiederholen.

Dann 1 Rd die M wie sie erscheinen str. Umschläge re str.

Die Zun an den Ärmel in jeder 2. Rd fortsetzen. Die neuen M in den folgenden Rd lt. Diagramm str. Wenn es gibt 43 [43] 43 [47] 47 M am Vorder- und Rückenteil und 25 [25] 33 [41] 41 M an jeden Ärmel, die Arb wie folgt teilen:

Die M des re Ärmels auf einen Maschenhalter stilllegen, 4 [6] 4 [4] 6 M anschlagen [Armausschnitt], dabei einen MM in der Mitte von diesen M anbringen, die Vorderteilmaschen ins Lochmuster wie sie erscheinen str., die M des li Ärmels auf einen Maschenhalter stilllegen, 4 [6] 4 [4] 6 M anschlagen [Armausschnitt], dabei einen MM in der Mitte von diesen M anbringen, die Rückenteilmaschen ins Lochmuster wie sie erscheinen str. Die 2 mittlere M in den Seitensaumen re str. und die restl. in das Muster einbauen. Ins Muster bis insgesamt 40 [42] 43 [47] 49 cm ab rückwärtigem Halsausschnitt fortsetzen. Mit Rundstricknadel Nr. 5, 60 cm in Rippen wie die M erscheinen fortsetzen. In 4 cm Rippenhöhe alle M locker abketten.

ÄRMEL

Die Ärmelmaschen mit Rundstricknadel Nr. 7, 40 cm str., 4 [6] 4 [4] 6 M im Armausschnitt auffassen und einen MM in der Mitte von diesen anbringen = 29 [31] 37 [45] 47 M. Ins Lochmuster wie früher fortsetzen, bis Ärmellänge 23 [25] 28 [32] 36 cm ab Armausschnitt. Die 2 mittlere M am Rundenbeginn re str. und die restl. in das Muster einbauen.

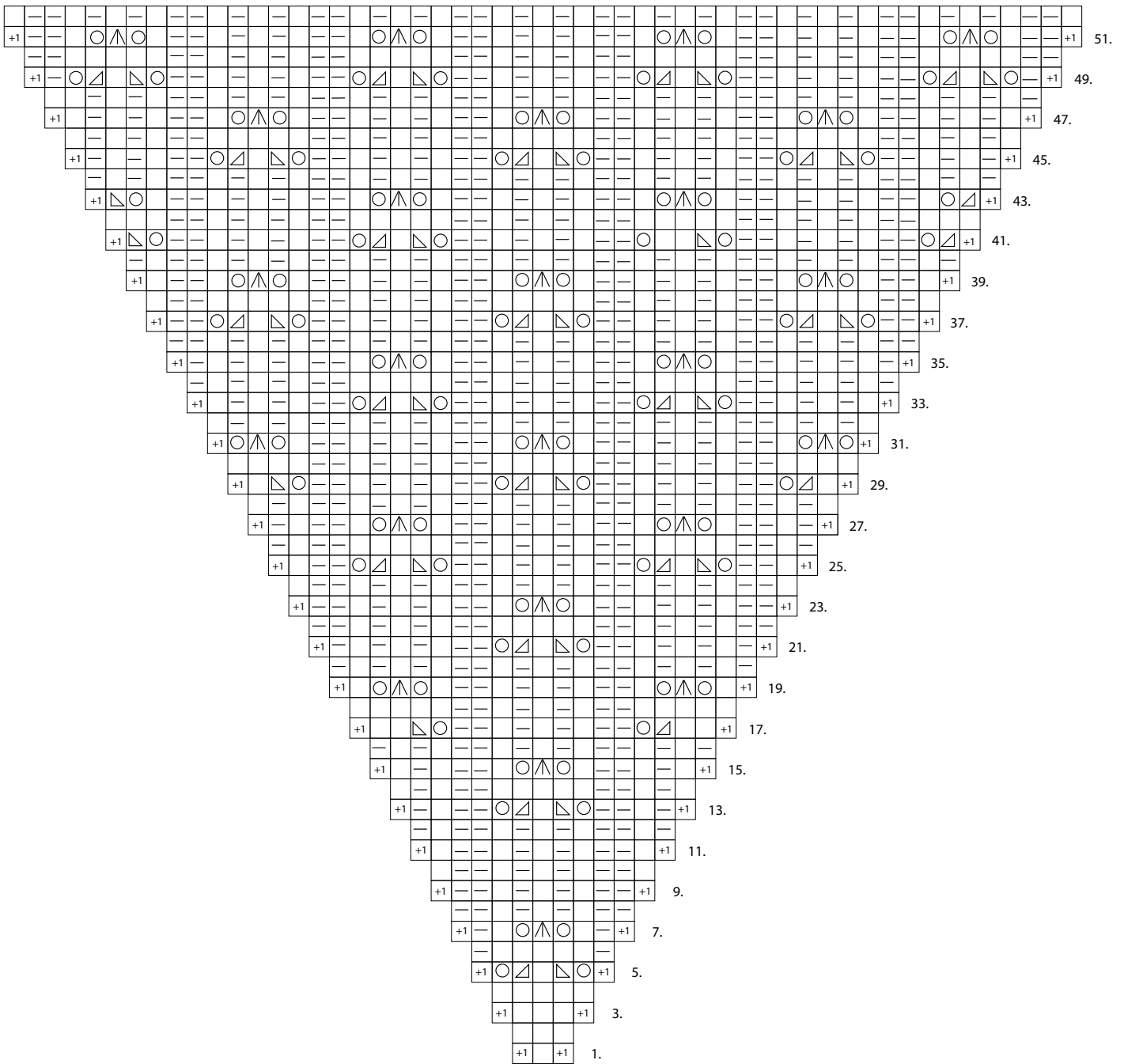
Mit Stricknadelspiel Nr. 5 in Rippen fortsetzen, dabei in 1. Rd 6 [8] 10 [14] 16 M gleichmäßig abnehmen = 23 [23] 27 [31] 31 M. In Rippen [1 M re, 1 M li im Wechsel fortsetzen. Nach 11 Rd, die M locker abketten.

FERTIGSTELLUNG:

Alle Fadenenden vernähen und die Arb. leicht dämpfen.



Diagramm Ärmel









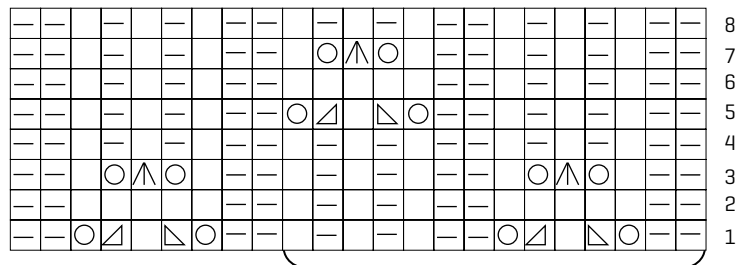
-  2 M re verschr zusstr.
-  2 M re zusstr.
-  1 Umschlag
-  3 M re verschr zusstr.
-  Li
-  Re

Diagramm Vorder- und Rückenteil



wiederholen

