

#SOFTCUDDLESBABYSWEATER - WOOLLY VERSION

soft cuddles baby sweater - woolly version



#SOFTCUDDLESBABYSWEATER - WOOLLY VERSION

soft cuddles baby sweater - woolly version

ABKÜRZUNGEN:**M** = Masche**re** = rechts**li** = links**verschr** = verschränkt**zus** = zusammen**Nd** = Nadel**Rd** = Runde**Knopfloch** = 2 M re zusammenstricken und 1 Umschlag**Rand-M** = Rand-Masche: In jeder R die erste M wie zum Rechtsstricken abheben und die letzte M re stricken.**zun-vor** = Den Querfaden von hinten mit li Nd aufnehmen und 1 M re her ausstr.**zun-nach** = Den Querfaden von vorne mit li Nd aufnehmen und 1 M re verschränkt her ausstr.**re Zopf 6 M** = 3 M auf 1 Hilfsnadel hinter die Arbeit legen, die folg. 3 M re stricken und danach die 3 M der Hilfsnadel re stricken.**li Zopf 6 M** = 3 M auf 1 Hilfsnadel vor die Arbeit legen, die folg. 3 M re stricken und danach die 3 M der Hilfsnadel re stricken.**Noppe** = 3 M li zusammenstricken, dabei die M nicht von der li Nd. gleiten lassen, 1 Umschlag und die 3 M noch einmal li zusammenstricken.

Die Wickel-Jacke wird von oben nach unten gestrickt. Das macht es leichter, die Länge von Körper und Ärmel anzupassen.

ANLEITUNG:

72 [72] 76 [76] 76 M mit Stricknadel Nr. 3, 60 cm anschlagen. 3 R in glatt re str., dabei mit 1 Rück-R li M beginnen.

Dann 1 Loch-R wie folgt str.:

4. R: 2 M re, *1 Umschlag, 2 M re zus*, von * bis * wdh und mit 2 M re enden.

5. R: li M str.

6. R: re M str., dabei je eine Markierung nach 9 [9] 9 [9] 9 M (= Ärmel), 25 [25] 27 [27] 27 M (= Rückenteil), 9 [9] 9 [9] 9 M (= Ärmel) und 29 [29] 31 [31] 31 M (= Vorderteil) anbringen.

7. R: li M str.

8. R: Rand-M, 1 M re, 1 M zun-vor, 5 [5] 5 [5] 5 M re, 1 M zun-nach, 2 M re, Markierung, 1 M li, 6 M re, 1 M li, 1 M re, 1 M zun-vor, 7 [7] 9 [9] 9 M re, 1 M zun-nach, 1 M zun-nach, 1 M re, 1 M li, 6 M re, 1 M li, Markierung, 2 M re, 1 M zun-vor, 5 [5] 5 [5] 5 M re, 1 M zun-nach, 2 M re, Markierung, 1 M li, 6 M re, 1 M li, 1 M re, 1 M zun-vor, 7 [7] 9 [9] 9 M re, 1 M zun-nach, 1 M re, 1 M li, 6 M re, 1 M li, 1 M re, 1 M li, 2 M re.

9. R: 2 M wie zum Rechtsstricken abheben, die M str. wie sie erscheinen, Zunahmen li und die letzte M re str.

In der nächsten R die Zunahmen, Zöpfe und Noppen wie folgt str.:

10. R: Rand-M, 1 M re, 1 M zun-vor, 2 [2] 2 [2] 2 M re, 1 Noppe, 2 [2] 2 [2] 2 M re, 1 M zun-nach, 2 M re, Markierung, 1 M li, re Zopf 6 M, 1 M li, 1 M re, 1 M zun-vor, 3 [3] 4 [4] 4 M re, 1 Noppe, 3 [3] 4 [4] 4 M re, 1 M zun-nach, 1 M re, 1 M li, li Zopf 6 M, 1 M li, Markierung, 2 M re, 1 M zun-vor, 2 [2] 2 [2] 2 M re, 1 Noppe, 2 [2] 2 [2] 2 M re, 1 M zun-nach, 2 M re, Markierung, 1 M li, re Zopf 6 M, 1 M li, 1 M re, 1 M zun-vor, 3 [3] 4 [4] 4 M re, 1 Noppe, 3 [3] 4 [4] 4 M re, 1 M zun-nach, 1 M re, 1 M li, li Zopf 6 M, 1 M li, 1 M re, 1 M li, 2 M re.

11. R: 2 M wie zum Rechtsstricken abheben, die M str. wie sie erscheinen, Zunahmen li und die letzte M re str.

12. R: Die M str. wie sie erscheinen.

13. R: 2 M wie zum Rechtsstricken abheben, die M str. wie sie erscheinen, Zunahmen li und die letzte M re str.

14. R: Die M str. wie sie erscheinen und die Zunahmen wie früher stricken.

15. R: 2 M wie zum Rechtsstricken abheben, die M str. wie sie erscheinen, Zunahmen li und die letzte M re str.

Die letzten 6 R wdh, dabei die Zunahmen in jeder 2. R und Zöpfe sowie Noppen in jeder 6. R stricken. Die Noppen in einem Abstand von je 5 M wie im Diagramm gezeigt str. Das Muster unterwegs anpassen.

Gleichzeitig am Verschlussrand in der Rippenblende Knopflöcher nach je 4 cm stricken.

In dieser Weise weiterarbeiten, bis 43 [47] 51 [55] 59 M für die Ärmel, 59 [63] 69 [73] 77 M für das Rückenteil und 63 [67] 73 [77] 81 M für das Vorderteil vorhanden sind.

Ab hier die Ärmel sowie Vorder- und Rückenteil separat stricken.

Die M am li Ärmel auf einen Maschenhalter schieben, 4 M neu anschlagen, die M am Rückenteil stricken, die M am re Ärmel auf einen Maschenhalter schieben, 4 M neu anschlagen und die M am

GRÖSSEN

56 [62] 68 [74] 80

MAS

Oberweite ½:

22 [24] 25,5 [27,5] 28,5 cm

Länge:

24 [25] 28 [30] 32 cm

WOLLE

Woolly Fraya

100% alpaca

50 g = 150 m

VERBRAUCH

100 [100] 100 [150] 150 g

MASCHENPROBE

In glatt re mit Nd. Nr. 3:

24 M x 36 Rd = 10 x 10 cm.

NADELN

Stricknadeln und Strumpstricknadeln Nr. 2½ und 3, Hilfsnadeln

HINWEIS: Die angegebenen Nadelgrößen dienen nur als Empfehlung. Stricken Sie fester als die angegebene Maschenprobe, nehmen Sie dickere Nadeln. Stricken Sie lockerer als die angegebene Maschenprobe, nehmen Sie dünnere Nadeln

ZUBEHÖR

Maschenmarkierer, Maschenhalter, 6 Knöpfe

FRAYA XXXX

Vorderteil stricken.

Nächste R: 2 M abheben, die M str. wie sie erscheinen und alle Zunahmen li str., danach die letzte M re str.

Im Muster mit Zöpfen, Noppen und Knopflöchern, jedoch ohne Zunahmen wie oben beschrieben bis 23 [24] 27 [29] 31 cm Gesamthöhe ab Halsausschnitt fortsetzen.

Mit Rundstricknadel Nr. 2½, 60 cm in Rippen [1 M re und 1 M li im Wechsel] weiterstricken. Nach 4 R die M abketten.

ÄRMEL:

Die M mit Strumpfstricknadeln Nr. 3 wieder aufnehmen, dabei noch 4 M im Armausschnitt auffassen. Eine Markierung beim Rundenbeginn (unter dem Arm) anbringen und in glatt re mit Noppen in jeder 6. Rd weiterarbeiten. Beidseits des Rundenbeginns 1 M in jeder 4. [4.] 5. [6.] 6. Rd bis 31 [31] 33 [35] 37 M abnehmen. Dann gerade bis 13 [14] 16 [20] 23 cm Ärmellänge ab Armausschnitt str. Mit Strumpfstricknadeln Nr. 2½ in Rippen [1 M re und 1 M li im Wechsel] fortfahren. Nach 4 Rd alle M abketten. 2. Ärmel ebenso str.

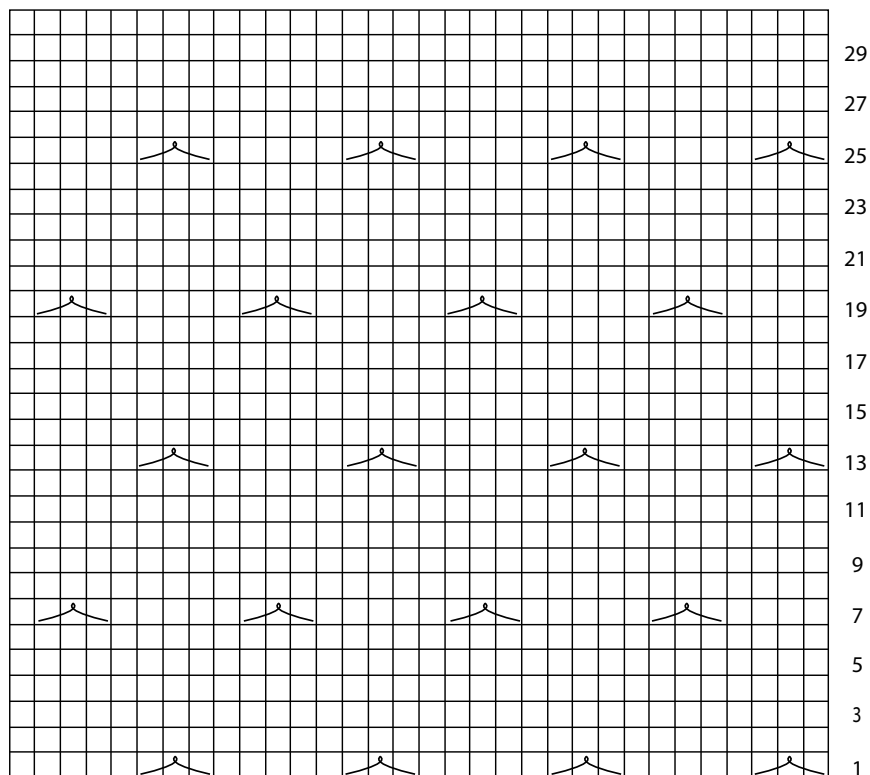
FERTIGSTELLUNG:

Den Untertritt wie folgt stricken:

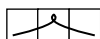
M entlang der Raglanblende am li Ärmel und der li Seite des Rückenteils auffassen [ca. 18 M pro 10 cm]. 5 R in glatt re mit Nd Nr. 2½ str. und dann die M locker abketten.

Alle Fadenenden vernähen und Arbeit leicht dämpfen, an den Untertritt Knöpfe annähen.

Diagram/Diagramm



1 M glatt re [Hin-R re, Rück-R li]



Noppe: 3 M li zusammenstricken, dabei die M nicht von li Nd. gleiten lassen, 1 Umschlag und die 3 M noch 1 Mal li zusammenstricken.

