

#SOFTCUDDLESBABYSWEATER - WOOLLY VERSION

soft cuddles baby sweater - woolly version



#SOFTCUDDLESBABYSWEATER - WOOLLY VERSION

soft cuddles baby sweater - woolly version

FORKORTELSER:

m = Maske**r** = Ret**vr** = Vrang**dr** = Drejet**sm** = Sammen**p** = Pind**omg** = Omgang**knaphul** = 2 masker ret sammen, slå om**km** = Kantmaske: 1 maske løs af i begyndelsen af pinden. I slutningen af pinden strikkes masken ret.**udt for** = Saml lænken op bagfra mellem to masker med venstre pind, og strik den ret i forreste lænke.**udt bag** = Saml lænken op forfra mellem to masker med venstre pind, og strik den ret i bagerste lænke.**6bag** = Sæt 3 m på hjælpepind bagved arbejdet; strik 3 m ret og strik derpå de 3 m fra hjælpepinden ret.**6for** = Sæt 3 m på hjælpepind foran arbejdet; strik 3 m ret og strik derpå de 3 m fra hjælpepinden ret.**Knude** = Strik 3 vrang sammen uden at tage maskerne af pinden, slå om, strik de samme 3 m vrang sammen.

Trøjen strikkes oppefra og ned. Dette gør det lettere at tilpasse længden i ærmer og bul.

OPSKRIFT:

Slå 72 [72] 76 [76] 76 m op på pind nr. 3. Strik 3 p glatstrik startende med en vrang pind.

Strik herefter en hulrække således:

4. p: 2 r, *slå om, 2 r sm*, gentag fra * til * til sidste 2 m, r 2.**5. p:** Vrang.**6. p:** Strik ret og sæt maske markører efter 9 [9] 9 [9] 9 m [ærme], 25 [25] 27 [27] 27 m [bagstykke], og 9 [9] 9 [9] 9 m [ærme]; der er 29 [29] 31 [31] 31 m tilbage til forstykket.**7. p:** Vrang**8. p:** 1 m løs af, 1 r, 1 udt for, 5 [5] 5 [5] 5 r, 1 udt bag, 2 r, maske markør, 1 vr, 6 r, 1 vr, 1 r, 1 udt for, 7 [7] 9 [9] 9 r, 1 udt bag, 1 r, 1 vr, 6 r, 1 vr, maske markør, 2 r, 1 udt for, 5 [5] 5 [5] 5 r, 1 udt bag, 2 r, maske markør, 1 vr, 6 r, 1 vr, 1 r, 1 udt for, 7 [7] 9 [9] 9 r, 1 udt bag, 1 r, 1 vr, 6 r, 1 vr, 1 r, 1 vr, 2 r.**9. p:** 2 m løs af, strik som maskerne viser og strik alle nye masker vrang, strik den sidste maske ret. På næste række strikkes udtagninger, snoninger og knuder således:**10. p:** 1 m løs af, 1 r, 1 udt for, 2 [2] 2 [2] 2 r, 1 knude, 2 [2] 2 [2] 2 r, 1 udt bag, 2 r, maske markør, 1 vr, 6bag, 1 vr, 1 r, 1 udt for, 3 [3] 4 [4] 4 r, 1 knude, 3 [3] 4 [4] 4 r, 1 udt bag, 1 r, 1 vr, 6for, 1 vr, maske markør, 2 r, 1 udt for, 2 [2] 2 [2] 2 r, 1 knude, 2 [2] 2 [2] 2 r, 1 udt bag, 2 r, maske markør, 1 vr, 6bag, 1 vr, 1 r, 1 udt for, 3 [3] 4 [4] 4 r, 1 knude, 3 [3] 4 [4] 4 r, 1 udt bag, 1 r, 1 vr, 6for, 1 vr, 1 r, 1 vr, 2 r.**11. p:** 2 m løs af, strik som maskerne viser og strik alle nye masker vrang, strik den sidste maske ret.**12. p:** Strik som maskerne viser og strik udtagninger som før.**13. p:** 2 m løs af, strik som maskerne viser og strik alle nye masker vrang, strik den sidste maske ret.**14. p:** Strik som maskerne viser og strik udtagninger som før.**15. p:** 2 m løs af, strik som maskerne viser og strik alle nye masker vrang, strik den sidste maske ret.

Gentag de sidste 6 rækker, så der laves udtagninger på hver anden række, og snoninger og knuder på hver 6. p. Knuderne strikkes med 5 masker mellemrum som vist i diagrammet. Tilpas mønsteret som arbejdet skrider frem.

Strik samtidig knaphul i ribben langs forstykket med 4 cm mellemrum.

Strik således til der er 43 [47] 51 [55] 59 m til ærmer, 59 [63] 69 [73] 77 m til bagstykke og 63 [67] 73 [77] 81 m til forstykke.

Herefter strikkes ærmer og for- og bagstykke færdige hver for sig.

Sæt maskerne til venstre ærme på en maskeholder, slå 4 m op og strik bagstykke, sæt maskerne til højre ærme på en maskeholder, slå 4 m op mellem bag- og forstykke og strik forstykket.

Næste: 2 m løs af, strik som maskerne viser og strik alle nye masker vrang, strik den sidste maske ret.

Fortsæt i mønster med snoninger, knuder og knaphuller men uden udtagninger, til arbejdet måler 23 [24] 27 [29] 31 cm fra halskant.

Skift til pinde nr. 2½ og strik 4 p rib, 1 r, 1 vr, og luk alle masker af.

STØRRELSER

56 [62] 68 [74] 80

MÅL

Overvidde ½:

22 [24] 25,5 [27,5] 28,5 cm

Længde:

24 [25] 28 [30] 32 cm

GARN

Woolly Fraya

100% alpaca

50 g = 150 m

GARNFORBRUG

100 [100] 100 [150] 150 g

STRIKKEFASTHED

I glatstrik på pinde nr. 3:

24 m x 36 p = 10 cm x 10 cm

VEJLEDENDE PINDE

Pinde og strømpepinde nr. 2½ og 3, hjælpepind

OBS: Størrelsen på pindene er kun vejledende. Strikker du fastere end strikkefastheden skal du gå op i pindstørrelse – strikker du løsere skal du gå ned i pindstørrelse.

ANDET/TILBEHØR

Maskemarkører, maskeholdere, 6 knapper

FRAYA XXXX**ÆRMER:**

Sæt ærmemasker på strømpepinde nr. 3. Start med at slå 4 m op mellem de to sider og sæt en maske markør i midten [i ærmehulen] og fortsæt med at strikke glatstrikk og knudemønster på hver 6. omg. Tag samtidig 1 m ind i hver side på hver 4. [4.] 5. [6.] 6. omg. til der er 31 [31] 33 [35] 37 m tilbage. Fortsæt til arbejdet måler 13 [14] 16 [20] 23 cm fra armhulen. Skift til strømpepinde nr. 2½ og strik 4 omg rib, 1 r, 1 vr, og luk alle masker af. Strik det andet ærme på samme måde.

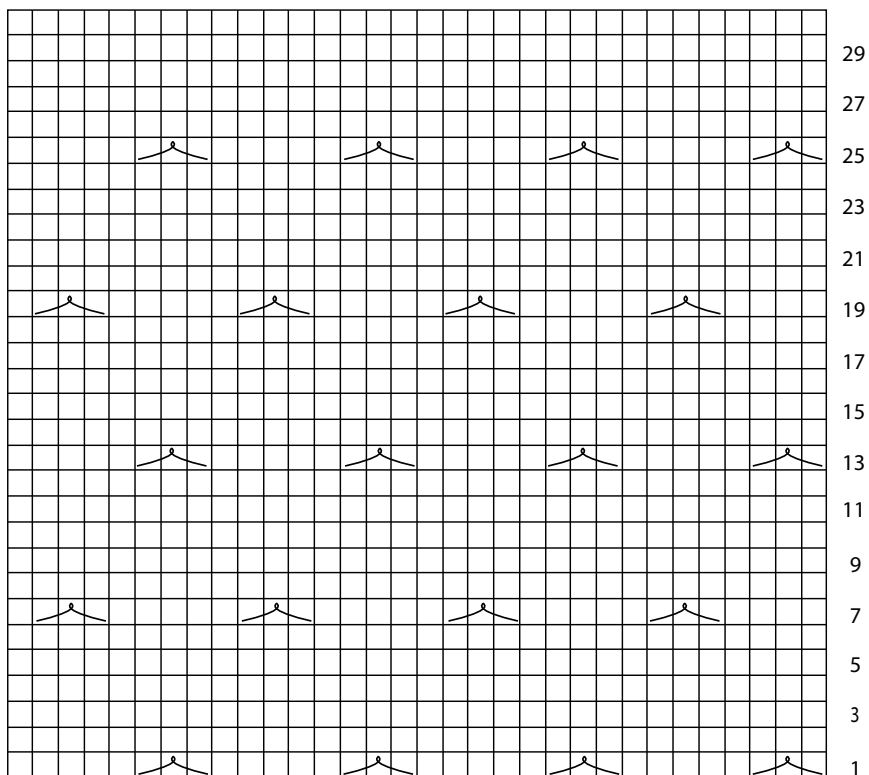
MONTERING:

Strik underfald i siden således:

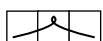
Tag masker op langs raglan på venstre ærme, fortsæt med at tage masker op langs bagstykkets venstre side [cirka 18 m per 10 cm]. Strik 5 pinde glatstrikk med pinde nr. 2½, og luk alle masker løst af.

Hæft alle ender og pres let.

Sy knapper i på underfaldet.

Diagram/Diagramm

Ret på retsiden, vrang på vrangsiden



Knude: Strik 3 vrang sammen uden at tage maskerne af pinden, slå om, strik de samme 3 m vrang sammen

