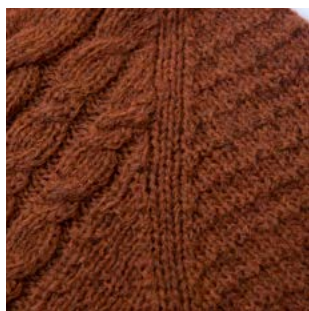


#MRGORGEOUSSWEATER

Mr Gorgeous sweater



♥ EINE VERZOPFTE ANGELEGENHEIT, VIEL SPASS MIT DIESEM WUNDERBAR WEICHEN PULLOVER, DER DIE GANZE ARBEIT WERT IST. EIN WUNDERBARES PROJEKT FÜR DEN GEÜBTEN STRICKER, OB FÜR SIE SELBST ODER JEMAND, DEN SIE LIEBEN UND VERWÖHNEN MÖCHTEN.

#MRGORGEOUSSWEATER

Mr Gorgeous sweater

ABKÜRZUNGEN:

M = Masche**re** = rechts**zus** = zusammen**verschr.** = verschränkt

2 M re verschr zus = 2 M rechts verschränkt zusammen stricken, dabei in die hinteren Maschenglieder einstechen

2 M re zus = 2 M rechts zusammen stricken, dabei in die vorderen Maschenglieder einstechen

MA = Markierung anbringen**MM** = Den Maschenmarkieren auf die re Nd schieben.

Zunahme = 1 M re verschr aus dem Querfaden herausstricken.

Abnahme = Re Seite: 2 M re verschr zus str.
Li Seite: 2 M re zus str.

Design: Hedahl Knit

ERKLÄRUNG FÜR DAS RELIEF-DIAGRAMM:

Die Mustersatz ist 2 M breit und 4 R hoch. Am Körper wird der Mustersatz beidseitig des Zopfmusters 3 Mal wiederholt hoch. Ab- und Zunahmen mustergemäß stricken. Wenn Körper und Ärmel gestrickt sind, werden sie gemeinsam auf einer Rundstricknadel verteilt. Das bedeutet, dass alle Teile mit der gleichen Muster-Rd lt. Diagramm 2 enden sollten, um später zusammenzupassen. Bei einigen Größen muss dafür die Maschenanzahl korrigiert werden. Sie tun dies im Übergang zwischen Ärmel und Körper: Wenn die letzte M des Ärmels und erste M des Körpers beide Re Maschen sind, die 2 M re zusammenstricken. In der folgenden Rd 1 M beim Übergang neu anschlagen. Dann passt das Reliefmuster wieder.

KÖRPER:

210 [220] 230 [240] 252 [268] M mit Nd. Nr. 3½ anschlagen. 1 Rd re M str., dabei beachten, dass die M sich nicht verdrehen. Eine Markierung am Rundenbeginn anbringen.

Danach in Rippen [1 M re und 1 M li im Wechsel] str. In 6 cm Gesamthöhe 1 M in der letzten Rd zun = 211 [221] 231 [241] 253 [269] M.

Mit Nd. Nr. 4½ und im Muster lt. Diagramm fortfahren, dabei an dem Pfeil, der die aktuelle Größe zeigt, beginnen. 21 [23] 26 [28] 27 [31] M str., MA, die 64 [64] 64 [64] 72 [72] M in Zopfmuster str., MA, 21 [23] 26 [28] 27 [31] M, MA [re Seitensaum] und die restl. 105 [111] 115 [121] 127 [135] M am Rückenteil im Reliefmuster str. Bis ca. 38 [40½] 42 [43] 44 [45] cm Gesamthöhe str.

Danach für die Armausschnitte in einer Re-Li-R nach folgendem Schema abketten.

Bis zu den letzten 7 [7] 7 [10] 10 [10] M der Rd str. 14 [14] 14 [20] 20 [20] M abketten. Die Vorder- teil-M bis zu den letzten 7 [7] 7 [10] 10 [10] M vor der Markierung des re Seitensaums str., 14 [14] 14 [20] 20 [20] M abketten und die restl. M der Rd str. = 183 [193] 203 [201] 213 [229] M übrig = 92 [96] 102 [100] 106 [114] M am Vorderteil und 91 [97] 101 [101] 107 [115] M am Rückenteil. Die M stilllegen und die Ärmel str.

HINWEIS: Mit der 4. R lt. Reliefdiagramm an allen Teilen enden. So passt das Muster in der Passe.

ÄRMEL:

52 [52] 52 [58] 58 [58] M mit Nd. Nr. 3½ anschlagen und 1 Rd re M str., dabei beachten, dass die M sich nicht verdrehen.

Eine Markierung am Rundenbeginn anbringen und in Rippen [1 M re und 1 M li im Wechsel] bis in 6 cm Höhe str.

Mit Nd. Nr. 4½ und im Reliefmuster lt. dem kleinen Diagramm fortfahren.

1 M beidseits des MM wie folgt zun: 1 M re str., 1 M [wie oben beschrieben] zun, zur letzten M str., 1 M zun und die letzte M str. Diesen Zunahmen in jeder 6. Rd insgesamt 4 [4] 5 [5] 8 [11] x und in jeder 8. Rd 8 [10] 11 [11] 10 [9] x wiederholen = 76 [80] 84 [90] 94 [98] M.

Dann gerade bis ca. 45 [47] 48,5 [50] 51,5 [52] cm Gesamthöhe str.

Nun für die Armausschnitte ebenso wie am Rücken- und Vorderteil abketten:

Eine Rd bis zu den letzten 7 [7] 7 [10] 10 [10] str., 14 [14] 14 [20] 20 [20] M abketten und die restl. M str. = 62 [66] 70 [70] 74 [78] M. Die M stilllegen und 2. Ärmel ebenso str.

GRÖSSEN

S [M] L [XL] XXL [XXXL]

MÄß

½ Oberweite:

ca. 46 [48,5] 51 [53,5] 56 [58,5] cm

Länge:

ca. 61 [64] 66 [68] 69 [71] cm

WOLLE

Cosy Fraya

65% Wool + 25% Baby Alpaca + 10%

Microfiber

50 g = 240 m

VERBRAUCH

300 [300] 350 [400] 400 [450] g

MASCHENPROBE

21 M und 32 R in Reliefmuster mit

Nd. Nr. 4½

= 10 cm x 10 cm

NADELN

Rundstricknadel 80 cm, Nr. 3½ und 4½, Stricknadelspiel Nr. 3½ und 4½

HINWEIS: Die angegebenen Nadelgrößen dienen nur als Empfehlung. Stricken Sie fester als die angegebene Maschenprobe, nehmen Sie dickere Nadeln. Stricken Sie lockerer als die angegebene Maschenprobe, nehmen Sie dünnere Nadeln

ZUBEHÖR

Maschenmarkieren, Maschenhalter, Hilfsnadel für die Zöpfe

PASSE:

Nun für die Passe mit Raglanabnahmen alle Teile gemeinsam in der Rd str.:

Mit einer ungeraden Rd lt. Diagramm beginnen und im Reliefmuster folgendermaßen fortfahren: Die M des li Ärmels str., die M des Vorderteils str., dabei das Zopfmuster wie bisher str., die M des re Ärmels str. und mit dem Rückenteil enden. Rundenbeginn/-ende liegt zwischen Rückenteil und li Ärmel. Wenn nötig, die Maschenanzahl unterwegs korrigieren, siehe am Oben = 307 [325] 343 [341] 361 [385] M.

1 Rd str., dabei die Markierungen wie folgt anbringen:

1 M re, MA, die Ärmel-Maschen bis zur letzten M str., MA, 2 M re [Raglan], MA, die Vorder- teil-Maschen bis zur letzten M str., MA, 2 M re [Raglan], MA, die Ärmel-Maschen bis zur letzten M str., MA, 2 M re [Raglan], MA, die Rückenteil-Maschen bis zur letzten M str., MA, 1 M re [Raglan und Rundenende]. Das gibt 62 [66] 70 [70] 74 [78] pro Ärmel, 92 [96] 102 [100] 104 [116] M am Vorderteil und 91 [97] 101 [101] 107 [115] M am Rückenteil.

In nächster Rd die Abnahmen beginnen:

1 M re, MM, 2 M re zusstr., * bis 2 M vorm nächsten MM str., 2 M re verschr. zusstr., MM, 2 M re, MM, 2 M re zusstr. *, von * bis * 2 x wdh., bis 2 M vorm letzten MM str., 2 M re verschr. zusstr., MM, 1 M re = 8 M abgenommen.

Diesen Abnahmen in jeder 4. Rd noch 3 [1] 1 [2] 1 [0] x str. und danach in jeder 2. Rd noch 24 [28] 29 [27] 29 [33] x str.

In Passenhöhe 18 [18,5] 19 [18,5] 19 [19,5] cm den Halsausschnitt wie folgt str., dabei gleichzeitig die Raglanabnahmen fortsetzen:

In einer Raglanabnahmen-Rd beginnen und für den Halsausschnitt die mittl. 14 [14] 18 [18] 18 [18] M am Vorderteil stilllegen. Den Faden abschneiden und nach den Halsausschnitt-M wieder anschlingen. Die Rd bis zur der anderen Seite des Halsausschnitts fortsetzen. Arb. wenden.

Rück-R: 3 M abketten und die R bis Ende str. Hin-R: 3 M abketten und die R bis Ende str. In dieser Weise wdh, dabei 3 M beidseits des Halsausschnitts noch 0 [1] 0 [1] 2 [2] abketten. Danach 2 M beidseits 3 [2] 3 [2] 2 [3] x abketten = 59 [59] 67 [71] 77 [73] M übrig.

In nächster Hin-R alle M re str., dabei gleichzeitig 7 [9] 7 [9] 11 [13] M beidseits der stillgelegten M im vorderen Halsausschnitt auffassen = 87 [91] 99 [107] 109 [117] M

Mit Nd Nr. 3½ fortsetzen und 1 Rd in Rippen [1 M re und 1 M li im Wechsel] str., dabei die 2 ersten M re zusstr. In 10 [10] 11 [11] 12 [12] cm Blendenhöhe die M locker abketten.

Die Halsblende zur Hälfte nach Innen falten und annähen.

Fadenenden vernähen. Die Armlöcher zusammennähen.



Relief-Diagramm



Diagramm 2

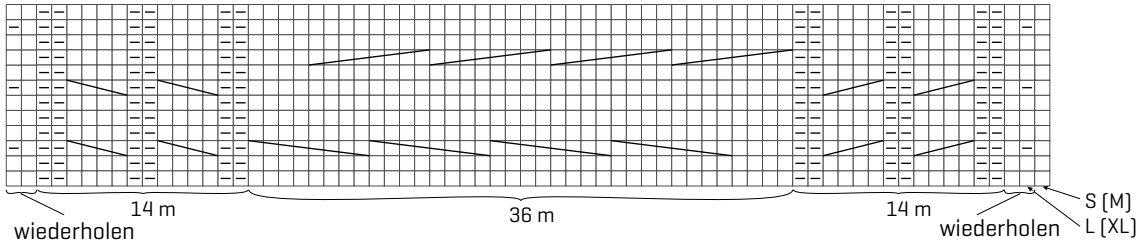
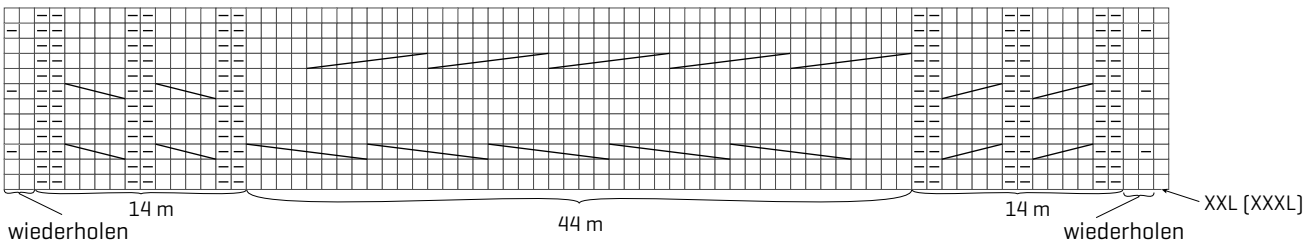
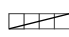


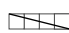
Diagramm 2





Rechts

Links

 2 M auf einer Hilfsnadel hinter die Arb. legen, 2 M re str., danach die 2 M der Hilfsnadel re str.

 2 M auf einer Hilfsnadel vor die Arb. legen, 2 M re str., danach die 2 M der Hilfsnadel re str.

 4 M auf einer Hilfsnadel hinter die Arb. legen, 4 M re str., danach die 4 M der Hilfsnadel re str.

 4 M auf einer Hilfsnadel vor die Arb. legen, 4 M re str., danach die 4 M der Hilfsnadel re str.

