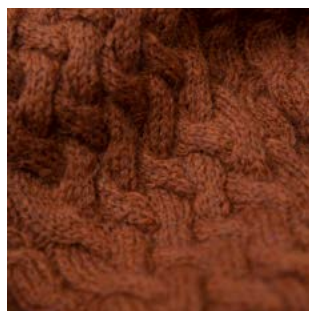
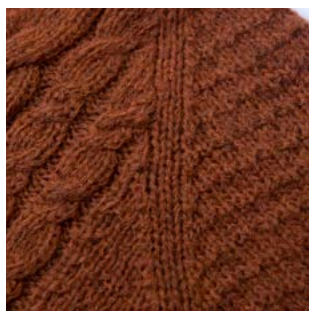


#MRGORGEOUSSWEATER

# Mr Gorgeous sweater



FRAYA®



♥ STRIK SNONING EFTER SNONING, OG HYG DIG MED DENNE VIDUNDERLIGE BLØDE SWEATER, SOM ER ALT ARBEJDET VÆRD. ET SKØNT PROJEKT FOR DIG, DER ER ØVET OG VIL FORKÆLE DIG SELV ELLER EN, DU HAR KÆR.

#MRGORGEOUSSWEATER

# Mr Gorgeous sweater

## FORKORTELSER:

**m** = Maske**r** = ret**sm** = Sammen**dr** = Drejet**2 dr r sm** = Drejet ret sammen. 2 masker strikket ret sammen i bageste løkke af maskerne.**2 r sm** = 2 masker strikket ret sammen i foreste løkker.**PM** = Placér markør**FM** = Flyt markør**Udtagning** = Saml lænken op mellem 2 masker og strik den drejet ret.**Indtagning** = På højre side: 2 dr r sm.  
På venstre side 2 r sm.

Designet af Hedahl Knit

## FORKLARING TIL RELIEF DIAGRAM:

Rapporten er på 2 masker i bredden og 4 pinde i højden. På kroppen er rapporten gentaget 3 gange opad ved siden af snonings diagrammet. Da der i opskriften bliver taget masker både ind og ud i mønsteret, skal man kigge på forgående ret/vrang pind for at sikre sig at næste ret/vrang pind bliver strikket så mønsteret hele tiden passer. Når både krop og ærmer er strikket, skal de strikkes sammen på én pind. Derfor er det vigtigt at alle dele er afsluttet på samme pind i diagram 2 for at passe sammen senere. I nogen af størrelserne vil det være nødvendigt at korrigere lidt på maskerne efter at de er blevet samlet på én pind. Det gør man i overgang fra ærme til krop. Dvs. at hvis ærmet ved overgang til kroppen slutter på en ret og kroppen også gør det, vil det være nødvendigt at strikke de 2 retmasker sammen i overgangen. Når man så kommer om på bagsiden af ærmet, skal en ny maske slås op ved overgangen så maskeantallet forbliver det samme. Så passer reliefmønsteret igen.

## KROP:

Slå 210 [220] 230 [240] 252 [268] masker op på pind 3½. Strik en omgang ret og saml omgangen. Vær opmærksom på at maskerne ikke drejer. Placér efterfølgende en markør ved omgangens begyndelse.

Strik rib 1 ret, 1 vrang til arbejdet måler 6 cm. På sidste omgang tages 1 maske ud på alle størrelser = 211 [221] 231 [241] 253 [269] masker på pinden.

Skift til pind 4½ og strik mønster efter diagrammet og begynd ved pilen der passer til størrelsen. Strik 21 [23] 26 [28] 27 [31] masker, PM, strik hen over de 64 [64] 64 [64] 72 [72] masker i snoningsmønster, PM, strik 21 [23] 26 [28] 27 [31] masker, PM (højre sidesøm) og strik videre hen over de resterende 105 [111] 115 [121] 127 [135] masker på bagstykket efter reliefmønsteret. Fortsæt med at strikke efter diagrammerne til arbejdet måler ca. 38 [40½] 42 [43] 44 [45] cm. Derefter skal der lukkes af til ærmegab, og det skal gøres efter en ret/vrang pind i diagrammet. Det er beskrevet i forklaringer.

Strik endnu en omgang til der er 7 [7] 7 [10] 10 [10] masker tilbage på pinden. Luk 14 [14] 14 [20] 20 [20] masker af. Strik hen over forstykket til der er 7 [7] 7 [10] 10 [10] masker før markøren (højre sidesøm). Luk 14 [14] 14 [20] 20 [20] masker af og strik omgangen færdig. Der er nu 183 [193] 203 [201] 213 [229] masker tilbage på kropstykket. 92 [96] 102 [100] 106 [114] masker på forstykket og 91 [97] 101 [101] 107 [115] masker på bagstykket. Læg kropstykket til side og strik ærmerne.

NOTE: Der sluttes på pind 4 i reliefdiagrammet på både ærmer, for- og bagstykke. På den måde passer mønsteret når bærestykket skal samles.

## ÆRMER:

Slå 52 [52] 52 [58] 58 [58] masker op på pind 3½. Strik en omgang ret og saml omgangen. Vær opmærksom på at maskerne ikke drejer.

Placér efterfølgende en markør ved omgangens begyndelse. Strik rib 1 ret, 1 vrang til arbejdet måler 6 cm.

Skift til pind 4½ og strik reliefmønster efter det lille diagram.

Samtidig tages 1 maske ud på hver side af maskemarkøren således: Strik 1 ret, tag 1 maske ud som beskrevet i forklaringer. Fortsæt til der er 1 maske tilbage på omgangen, tag 1 maske ud, 1 ret. Tag ud på denne måde i alt 4 [4] 5 [5] 8 [11] gange på hver 6. omgang.

Derefter tages 1 maske ud på samme måde 8 [10] 11 [11] 10 [9] gange på hver 8. omgang.

Der er nu 76 [80] 84 [90] 94 [98] masker på omgangen.

Strik lige op til ærmet måler ca. 45 [47] 48,5 [50] 51,5 [52] cm.

Der skal nu lukkes af til ærmegab på samme måde som på kroppen, og det skal gøres samme sted i diagrammet som på kroppen.

## STØRRELSER

S [M] L [XL] XXL [XXXL]

## MÅL

½ Overvidde:

ca. 46 [48,5] 51 [53,5] 56 [58,5] cm

Længde:

ca. 61 [64] 66 [68] 69 [71] cm

## GARN

Cosy Fraya

65% Wool + 25% Baby Alpaca + 10%

Microfiber

50 g = 240 m

## GARNFORBRUG

300 [300] 350 [400] 400 [450] g

## STRIKKEFASTHED

21 masker og 32 pinde på pind 4½ i reliefmønster

= 10 cm x 10 cm

## VEJLEDENDE PINDE

Rundpinde 80 cm nr. 3½ og 4½,  
strømpepinde nr. 3½ og 4½

OBS: Størrelsen på pindene er kun vejledende. Strikker du fastere end strikkefastheden skal du gå op i pindstørrelse – strikker du løsere skal du gå ned i pindstørrelse.

## ANDET/TILBEHØR

Maskemarkører, maskeholdere, hjælppepind til snoninger

Strik endnu en omgang til der er 7 [7] 7 [10] 10 [10] masker tilbage. Luk 14 [14] 14 [20] 20 [20] masker af og strik omgangen færdig.

Der er nu 62 [66] 70 [70] 74 [78] masker tilbage på pinden. Læg ærmet til side og strik et mere mage til.

#### BÆRESTYKKE:

Krop og ærmer skal nu samles på samme pind og raglan indtagningerne starter:

Start i venstre side og sæt ærmemaskerne fra det ene ærme over på kroppen. Sæt garnet til ved den første maske i ærmet. Her starter omgangen [bagstykket]. Fortsæt med at strikke efter diagrammet hvor der er markeret [det skal gerne være en retpind] og strik reliefmønster henover ærmemaskerne til overgangen til krop. Se på forgående ret/vrang pind om reliefmønsteret passer sammen. Korrigér evt. i mønsteret som beskrevet i forklaring til relief diagram.

Strik henover forstykket efter snonings diagrammet.

Strik maskerne fra højre ærme over på pinden efter relief diagrammet. Tjek igen om relief mønsteret passer sammen. Korrigér hvis ikke, og fortsæt derefter over bagstykket til omgangens slutning.

Nu er der 307 [325] 343 [341] 361 [385] masker på hele omgangen.

Strik en omgang hvor maskemarkørerne til raglan placeres fra omgangens begyndelse:

Strik 1 ret, PM, strik henover venstre ærme til 1 maske før overgang, PM, 2 ret [raglan], PM, strik henover forstykket til 1 maske før overgang, PM, 2 ret [raglan], PM, strik henover højre ærme til 1 maske før overgang, PM, 2 ret [raglan], PM, strik henover bagstykket til der er 1 maske tilbage på omgangen, PM, 1 ret [sidste raglan].

Omgangens begyndelse starter midt i den sidste raglan. Der er nu 62 [66] 70 [70] 74 [78] masker på hvert ærme. Der er 92 [96] 102 [100] 104 [116] masker på forstykket og der er 91 [97] 101 [101] 107 [115] masker på bagstykket.

Markørerne er placeret og raglanindtagningerne begynder:

Strik 1 ret, FM, 2 ret sm, \*strik hen til 2 masker før næste markør, 2 dr ret sm, FM, 2 ret, FM, 2 ret sm\*, fortsæt fra \*-\* hen til 2 masker før den sidste markør, 2 dr ret sm, FM, 1 ret. Der tages på denne måde 8 masker ind hver gang.

Strik indtagninger på denne måde på hver 4. omgang ialt 3 [1] 1 [2] 1 [0] gange.

Derefter strikkes indtagningerne på hver 2. omgang ialt 24 [28] 29 [27] 29 [33] gange, der er nu strikket i alt 27 [29] 30 [29] 30 [33] indtagninger.

Fortsæt på denne måde med indtagninger, til arbejdet måler 18 [18,5] 19 [18,5] 19 [19,5] cm [målt fra samlingen af bærestykket].

Nu skal halsudskæringen formes, men fortsæt samtidig med raglanindtagninger.

Start på en pind med indtagning til raglan. På denne måde forbliver de resterende raglanindtagningerne på retsiden af sweateren.

På næste omgang sættes de midterste 14 [14] 18 [18] 18 [18] masker på en maskeholder/hjælpetråd.

Klip garnet og sæt det til ved maskerne efter midtermaskerne og strik omgangen færdig.

Der skal nu strikkes frem og tilbage over pinden og på næste omgang lukkes 3 masker af mod halskant i hver side i alt 1 [2] 1 [2] 3 [3] gange.

Herefter lukkes 2 masker af til halsudskæring 3 [2] 3 [2] 2 [3] gange.

Efter aflukning til halsudskæring, er der 59 [59] 67 [71] 77 [73] masker tilbage på omgangen.

På næste retside pind strikkes en omgang ret samtidig med at der samles/strikkes 7 [9] 7 [9] 11 [13] nye masker op langs halsudskæringen i hver side, maskerne på hjælpetråden strikkes med op på omgangen. Der er nu 87 [91] 99 [107] 109 [117] masker på omgangen.

Skift til pind 3½ og strik rib 1 ret, 1 vrang samtidig med at de første 2 masker strikkes ret sammen.

Derved bliver maskeantallet lige. Strik til ribben måler 10 [10] 11 [11] 12 [12] cm. Luk løst af i rib.

Fold ribben indad og sy kanten fast.

Hæft ender og sy ærmehullet sammen fra retsiden.



Reliefdiagram



Diagram 2

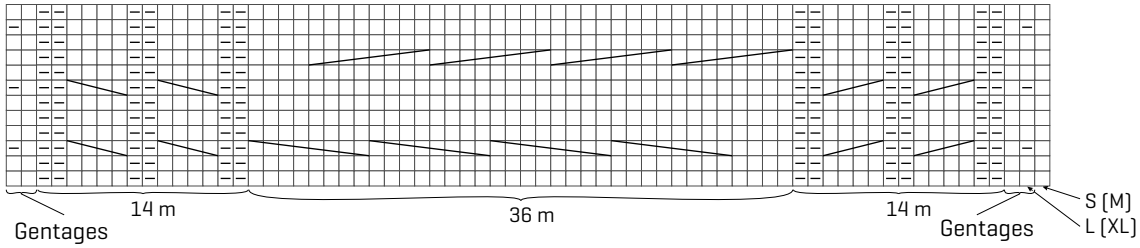
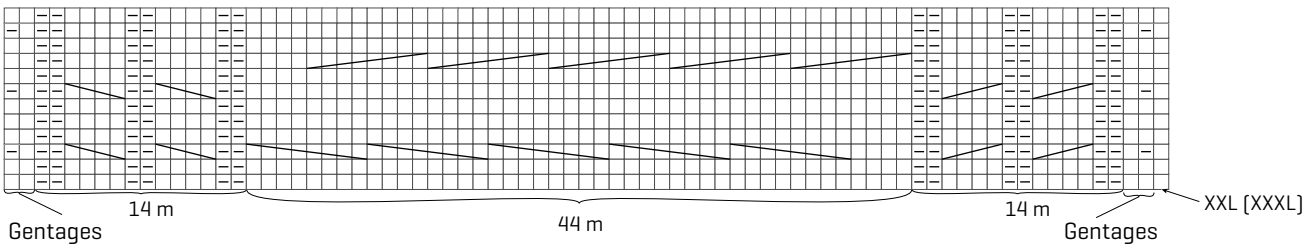


Diagram 2





Ret

Vrang

 Sæt 2 m på en hjælpepind bag arbejdet, strik 2 r, strik de 2 m fra hjælpepinden r

 Sæt 2 m på en hjælpepind foran arbejdet, strik 2 r, strik de 2 m fra hjælpepinden r

 Sæt 4 m på en hjælpepind bag arbejdet, strik 4 r, strik de 4 m fra hjælpepinden r

 Sæt 4 m på en hjælpepind foran arbejdet, strik 4 r, strik de 4 m fra hjælpepinden r

