

LANA GROSSA



© Lana Grossa GmbH

Model 14 – Nordic Knits

**PULLOVER
SETASURI**

PULLOVER · SETASURI

Model 14 – Nordic Knits



Str.: 36-40 (42-46)

Tallene vedrørende str. 42/46 er angivet i parentes. Er der kun oplyst ét tal, gælder dette alle str.

Materiale: Lana Grossa-kvalitet „Setasuri“ (69 % alpaka (Suri), 31 % silke, løbelængde = ca. 212 m / 25 gr.): **325(350) gr** violblå (**fv 27**), rundpind nr. 2½, 40 og 80 cm, rundpind nr. 3½, 40 og 100 cm, rundpind nr. 2½, 25 cm.

Bemærk: Alle dele strikkes med dobbelt garn!

Knudekant: Den første m på alle pinde tages ret løs af og den sidste m strikkes ret. Alle åbne kanter strikkes som knudekanter.

Rib: Skiftevis 1 ret og 1 vrang.

Halvpatent A/B i strikket rundt og frem og tilbage: Strikkes efter diagram A/B. Bogstaver og tal i højre side viser mønsteromgangene / retsidepindene, i venstre side de mellemliggende omgange / vrangsidepindene. I bredden begyndes den første halvdel af omgangen med vrangmasken over dobbelt-pilen, strik frem til den 1. klamme, gentag klammen, der er markeret med gråt (= 2 m) 9(11) gange, **strikk den følgende m over pilen 1 gang = midtermaske**, gentag klammen markeret med gråt (= 2 m) 9(11) gange, derefter strikkes m frem til den 2. pil (her begynder den anden halvdel af omgangen, idet m over dobbelt-pilen kun strikkes 1 gang. Alle m er indtegnet før den første klamme og efter den anden klamme. Den anden halvdel af omgangen strikkes som vist mellem dobbelt-pilene. Via ind- og udtagningerne dannes automatisk 2 skråninger i halvpatentmønsteret, som for hver gang forskydes 1 m udad mod siderne. Bogstavet a viser den sidste omg i ribben, så halvpatenten efterfølgende kan fordeles korrekt. I højden strikkes **halvpatentmønsteret i omgange** som vist i **diagram A**, strik 1.-106. omg 1 gang, idet de mellemliggende omg, der ikke er indtegnet, strikkes som på den 2. omg. Udtagningerne, der blev strikket i drejet vrang (vist med gråt) strikkes vrang. **Halvpatentmønsteret strikkes frem og tilbage** strikkes på 107. – 124. p efter **diagram B**, derefter gentages 123. og 124. p, idet de videre udtagninger til hver side og den følgende vrangsidepind strikkes som 111./112. og 121./122. p.

Halvpatent C/D i strikket rundt og frem og tilbage: Strikkes efter diagram C/D på side 60. Bogstaver og tal i højre side viser mønsteromgangene / retsidepindene, i venstre side de mellemliggende omgange / vrangsidepindene. I bredden er næsten alle m indtegnet. Den første halvdel af omgangen begyndes med vrangmasken over dobbelt-pilen. Denne strikkes kun 1 gang under ærremidten. Derefter strikkes frem til den 1. klamme, strik klammen, der er markeret med gråt (= 2 m), som gentages 5(6) gange, **strikk den følgende m over pilen 1 gang = midtermaske på ydersiden af armen**, gentag klammen markeret med gråt (= 2 m) 5(6) gange, derefter strikkes m som vist frem til omgangens slutning. Alle m er indtegnet før den første klamme og efter den anden klamme. Via ind- og udtagningerne dannes automa-

tisk 2 skråninger i halvpatentmønsteret, som for hver gang forskydes 1 m udad mod siderne. Udtagningerne i siderne på den 25., 49., 73. og 93. omg viser ærmeskråningerne. Bogstavet a viser den sidste omg i ribben, så halvpatenten efterfølgende kan fordeles korrekt. I højden strikkes **halvpatentmønsteret i omgange** som vist i diagram C, strik 1.-128. omg 1 gang, idet de mellemliggende omg, der ikke er indtegnet, strikkes som på den 2. omg. Udtagningerne, der blev strikket i drejet vrang (vist med gråt) strikkes vrang. **Halvpatentmønsteret strikkes frem og tilbage** på 129. – 140. p i diagram D strikkes 1 gang.

Bemærk: En halvpatentmaske med omslag tæller som 1 m.

Bemærk: Maskerne, der forskydes udad mod siderne løber automatisk over hinanden og ikke i hak som vist i diagrammet. Det kan blot af tekniske årsager ikke vises på andre måder.

Indtagninger (halsudskæring for): I begyndelsen af pinden: Strik den 6. m (ret-patentmaske) overtrukket ret sammen med den følgende m (= tag 1 m ret løs af, strik næste m ret og træk den løst aftagne m over). **I slutningen af pinden** strikkes den 7. sidste og 6. sidste (ret-patentmaske) m ret sammen.

Strikkefasthed: 18 m og 39 p/omg i halvpatent med dobbelt garn på p nr. 3½ = 10 x 10 cm.

Bemærk: Ryg og forstykke strikkes samlet op til ærmegabene og fortsættes derefter hver for sig til skuldrene.

Ryg og forstykke: Slå 208(224) m op med dobbelt garn på p nr. 2½, 80 cm. Strik rundt i rib, idet der begyndes med 1 vrang og samtidig sættes et mærke ved omgangens begyndelse. Pas på, at arbejdet ikke snurrer. Når ribkanten måler 5 cm = 16 omg, sættes også et mærke i den anden "sidesøm" = efter 104(112) m. Strik videre i halvpatentmønster som vist mellem dobbelt-pilene (= sidesømmene) i diagram A. Skift til rundpind nr. 3½, 100 cm og strik videre i halvpatent i omgange. Vær opmærksom på de mellemliggende omgange, der ikke er indtegnet. Når der er strikket 27 cm = 106 omg (den 106. omg viser den sidste mellemliggende omg, før der skal strikkes videre frem og tilbage). Del arb i "sidesømmene" til ryg og forstykke og strik videre over hver del for sig.

Ryg: Begynd med at lukke de første 6 m til ærmegab, strik 98(106) m over ryggen og lad de resterende 104(112) m hvile til forstykke. Vend arb og strik den 108. mønsterpind i diagram B, idet der begyndes med at lukke de første 5 m til ærmegab i den anden side af ryggen. Strik ærmegabene som vist, idet der tages 1 m ud i begge sider på den 111. og 121. p. Efter den sidste udtagning, gentages disse på hver 10. p endnu 4(6) gange og på hver 8. p 2(0) gange = 109(117) m. Når ærmegabene måler 18(20) cm = 70(78) p, lukkes skuldrene fra ærmegabssiderne på hver 2. p med 5(9) x 4 m og 6(2) x 3 m. **Samtidig med den 8. skulderaflukning**, lukkes de midterste 25 m til halsudskæring og hver side strikkes færdig for sig. Luk i halssiden på hver 2. p for yderligere 1 x 3 m og 1 x 1 m. Strik den anden side modsat.

PULLOVER · SETASURI

Model 14 – Nordic Knits

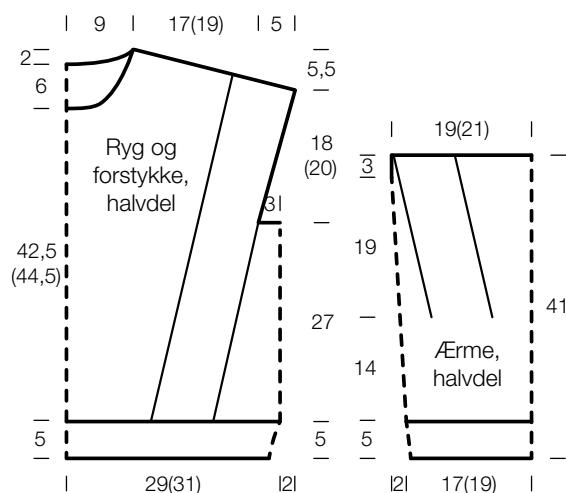


Forstykke: Strikkes over de 104(112) m på samme måde som ryggen, blot med dybere halsudskæring: Når ærmegabene måler 15½(17½) cm = 60(68) cm, lukkes de midterste 17 m til halsudskæring og hver side strikkes færdig for sig. Luk i halssiden på hver 2. p for yderligere 8 x 1 m (strik "indtagninger"). Luk skulderen i samme højde og på samme måde som på ryggen. Strik den anden side modsat.

Ærmer: Strikkes rundt. Slå 64(68) m op på rundpind nr. 2½, 25 cm med dobbelt garn. Strik rundt i rib, idet der begyndes med 1 vrang. Pas på, at arb ikke kommer til at snurre. Strik 5 cm = 16 omg rib og sæt et mærke ved omgangens begyndelse, se dobbelt-pilen i diagram C = "ærmesøm". Skift til rundpind nr. 3½, 40 cm og fortsæt i halvpatent. Husk de ikke indtegnede omg i diagrammet. Strik de skrå striber i diagram C som vist frem til 128. omg og samtidig tages ud til ærmeskåringer i "ærmesømmen". Herfra strikkes videre frem og tilbage, idet arb deles i

"ærmesømmen" (= vrang-patentmasken). Denne vrangmaske strikkes herfra som knudekantmaske, og i slutningen af p slås 1 ny knudekantmaske op, se venstre side i diagram D. Efter den sidste p i diagram D, lukkes alle m løst af i rib. Strik det andet ærme mage til.

Montering: Spænd arb ud efter målene, fugt det let og lad det tørre. Sy sømmene sammen med madrassting, idet vrang- og retmaskerne mødes i sømmene. Lad den øverste søm på ærmerne (= 3 cm) stå åben til ærmegabet. Med rundpind nr. 2½, 40 cm og dobbelt garn strikkes 96 m op langs halsudskæringen. Strik rundt i rib, idet der så vidt muligt strikkes ret over ret-patentmaskerne og vrang over vrang-patentmaskerne. Når halskanten måler 8 cm, lukkes m løst af i rib. Fold halskanten halvt om til vrangen og sy den fast langs indersiden af halsudskæringen med elastiske sting. Sy ærmerne ind langs de lige kanter i ærmegabene med madrassting og sy den åbne slids fast langs de aflukkede m i ærmegabet.



Tegnforklaring:

⊕ = 1 km som knudekant

□ = 1 ret

◻ = 1 vrang

⊖ = Tag 1 m vrang løs af med omslag

⊕ = Strik masken og omslaget ret sammen

⊖ = Strik masken og omslaget vrang sammen

⊞ = Strik 1 drejet ret i lænken mellem maskerne

⊟ = Strik 1 drejet vrang i lænken mellem maskerne
= Strik 2 ret sammen

⊠ = Strik 2 ret overtrukket sammen (= tag 1 m ret

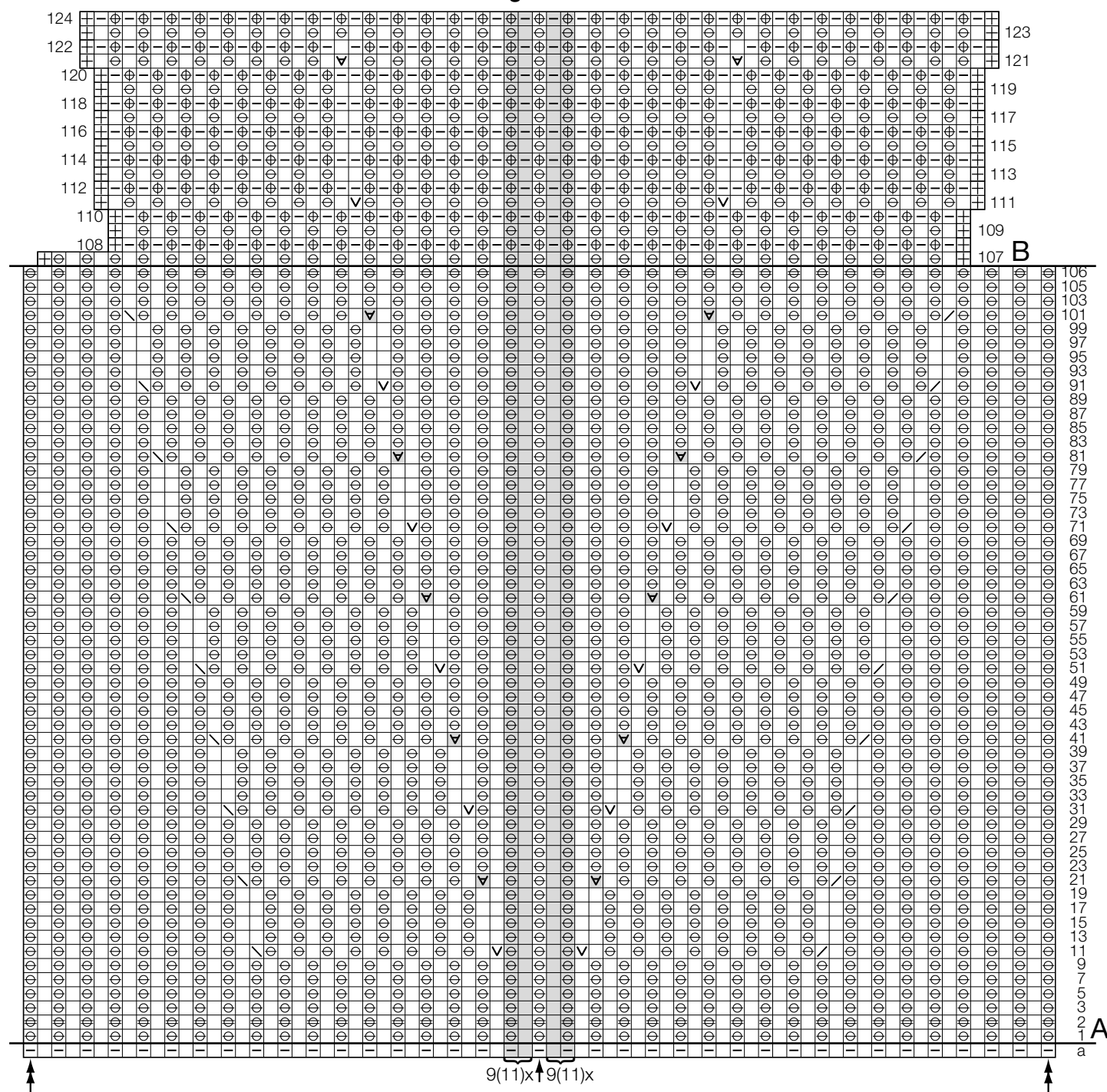
⊡ = løs af, strik næste m ret og træk den løst
aftagne m over)

PULLOVER · SETASURI

Model 14 – Nordic Knits



Diagram A/B

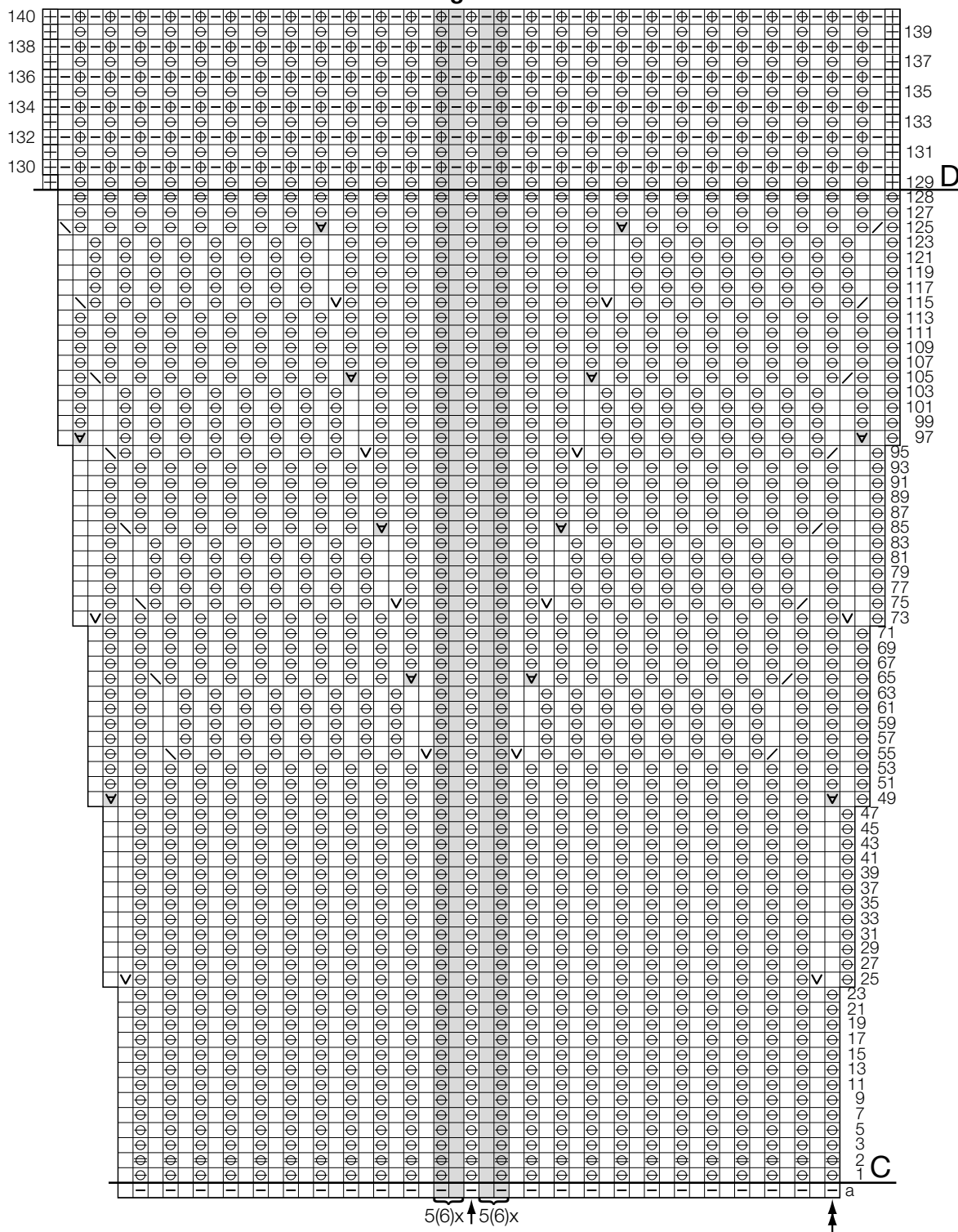


PULLOVER · SETASURI

Model 14 – Nordic Knits



Diagram C/D

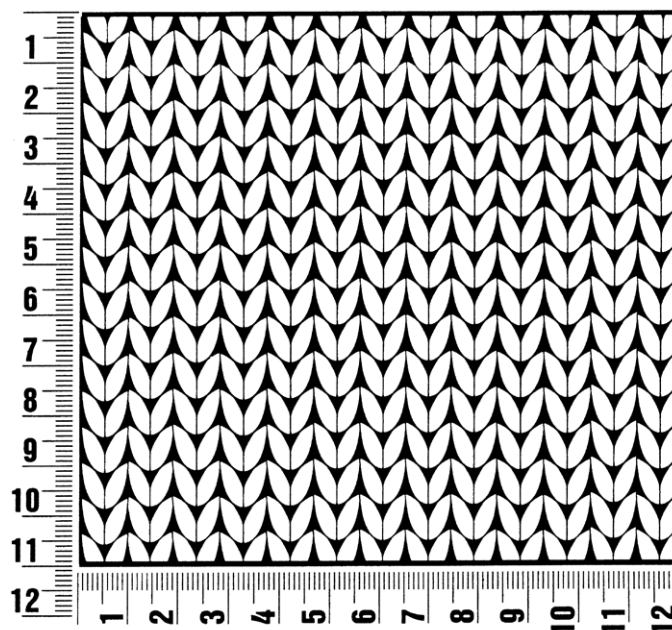


Strikkefasthed

Lav altid en strikkeprøve, før du går i gang med selve arbejdet. Prøven skal være ca. 12 x 12 cm og strikkes i det mønster, der er angivet i opskriften. Er der færre masker på 10 cm. på prøven (= for løst), skal der benyttes ½ - 1 nr. tyndere pinde og er der flere masker på 10 cm. på prøven (= for stramt), skal der benyttes ½ - 1 nr. tykkere pinde.

Bemærk: Strikarbejder falder forskelligt ud. Det er ikke altid, at den strikkefasthed, som er angivet på garnets banderole, er den, der benyttes i opskriften. Ligeledes er strikkefastheden, der er angivet på garnets banderole, altid målt på glatstrikk. For at sikre den perfekte pasform er det vigtigt, at der strikkes en prøve i Modelens mønster og med den strikkefasthed, der er opgivet i opskriften.

Bemærk: Det er vigtigt at kontrollere på snittegningen i opskriften, at modellen kommer til at passe til den ønskede størrelse.



Fortkortelser

arb = arbejdet

art = artikel

dr = drejet

dstm = dobbelt stangmaske

flg. = følgende

fm = fastmaske

fv = farve

gr = gram

hstm = halvstangmaske

km i strik = kantmaske

km i hækling = kædemaske

lm = luftmaske

m = maske(r)

nr. = nummer

omg = omgang(e)

p = pind(e)

r = ret

rk = række

rts = retsiden

sm = sammen

stm = stangmaske

str. = størrelse

vr = vrang

vrs = vrangsiden

Kolofon

Udgiver: Lana Grossa GmbH, Gaimersheim, www.lana-grossa.com

Fotos: Jonas Bie