



© Lana Grossa GmbH

Model 17 – Nordic Knits 2

**KORT JAKKE MED STOR KRAVE
NATURAL ALPACA LUNGO**

KORT JAKKE MED STOR KRAVE · NATURAL ALPACA LUNGO

Model 17 – Nordic Knits 2



Str. 36/38, 40/42, 44/46 og 48/50

Tallene vedrørende str. 40/42, 44/46 og 48/50 er angivet i parentes, adskilt af bindestreger. Er der kun oplyst ét tal, gælder dette alle størrelser.

Materiale: Lana Grossa-kvalitet **"Natural Alpaca Lungo"** (89 % alpaka (baby), 11 % polyamid, løbelængde = ca. 190 m / 50 gr.): **300(350-400-450) gr** beige (**fv 2**), rundpinde nr. 4½ og 6½, 40 og 100 cm, maskemarkører (mm), 3(3-4-4) knapper på 25 mm Ø.

Glat: Ret på retsiden, vrang på vrangside / Ret på alle omgange.

Rib: Skiftevis 1 ret og 1 vrang.

2 ret overtrukket sammen: Tag 1 m ret løs af, strik næste m ret og træk den løst aftagne m over.

Dobbelte kantmasker: I begyndelsen af alle pinde tages den første m vrang løs af med garnet foran masken og den anden m strikkes ret. I slutningen af alle pinde tages den andensidste m vrang løs af med garnet foran masken og den sidste m strikkes ret. Knaphullerne strikkes i de dobbelte kantmasker.

1 m ind i de dobbelte kantmasker: I begyndelse af pinden tages den første m vrang løs af med garnet foran m, tag næste m ret løs af, strik 1 m som den viser og træk den løst aftagne m over.

Knaphul: På den beskrevne rts-pind, tages 1 m ind i de dobbelte kantmasker (se ovenfor), 1 omslag, 1 ret, 1 vrang (= 5 kantmasker med knaphul).

Kravemidte: Strikkes efter diagrammet. Kun retsidepindene er indtegnet. På vrangside strikkes m som de viser mellem de dobbelte kantmasker. Kravens midte strikkes efter diagrammet samtidig med, at der tages ind i kravens kanter som beskrevet i opskriften. Kravens midte markeres med en maskemarkør.

Strikkefasthed: 12 m og 17 p i glat med dobbelt garn på p nr. 6½ = 10 x 10 cm, 15 m og 22 p i rib med dobbelt garn på p nr. 4½ = 10 x 10 cm.

Bemærk: Modellen strikkes med dobbelt garn.

Ryg og forstykke strikkes samlet op til ærmegabene: Slå med den lange rundpind nr. 4½ og dobbelt garn 135(143-155-163) m op og fordel m således på 1. p (rts): Dobbelte kantmasker, strik skiftevis 1 vrang og 1 ret, slut med 1 vrang og dobbelte kantmasker. Når der er strikket 6 p – slut med en vrangsidepind – strikkes videre på rundpind nr. 6½, og m fordeles således: Dobbelte kantmasker, 1 vrang, 1 ret, 1 vrang

(= 5 forkantmasker), strik glat frem til de sidste 5 m, 1 vrang, 1 ret, 1 vrang og slut med dobbelte kantmasker (= 5 forkantmasker). Sæt et mærke i hver sidesøm = 35(37-40-42) m til hvert forstykke og 65(69-75-79) m til ryggen. Det første knaphul strikkes på den næste retsidepind: Strik de 5 første kantmasker som beskrevet under "knaphul". Strik de sidste 5 kantmasker uden knaphul som før. De næste 2(2-3-3) knaphuller strikkes på samme måde med en indbyrdes afstand på 12(13-9-10) cm. Samtidig tages ud i "sidesømmene" på den 10. p i glat, idet der strikkes frem til 2 m før en "sidesøm", tag 1 m ud (= strik 1 drejet ret i lænken mellem maskerne). Strik de 2 m, flyt mm, strik 2 m og tag igen 1 m ud. Gentag på samme måde i den anden "sidesøm". Gentag disse udtagninger på hver 10.(10-12.-12) p endnu 2 gange = 147(155-167-175) m = 38(40-43-45) m pr. forstykke og 71(75-81-.85) m på ryggen.

Del ryg og forstykker i ærmegabene: Når der er strikket 26(27-28-29) cm efter ribkanten, deles arb i "sidesømmene" til ærmegab: Rts: Strik frem til 2 m før en mm, luk 4 m til ærmegab, fjern mm og gentag i den anden "sidesøm" = 36(38-41-43) m til hvert forstykke og 67(71-77-81) m til ryggen.

Venstre forstykke: Begynd med en vrangsidepind. Lad ryggen og højre forstykke hvile så længe. Strik frem og tilbage over venstre forstykke som m viser, idet der på rts tages 1 m ind i ærmegabet ved at strikke den 3. og 4. m ret sammen. Gentag denne indtagning på hver 2. p i alt 6 gange. **Samtidig**, når der er strikket 28(29-30-31) cm efter ribkanten, lukkes de 5 m i forkanten og derefter tages 1 m ind til V-hals således: Strik frem til de sidste 5 m, tag 1 m ret løs af, strik næste m ret og træk den løst aftagne m over. Gentag denne indtagning på skiftevis hver 2. og 4. p i alt 9 gange. Når ærmegabet måler 20(21-22-23) cm, lukkes skulderen fra ærmegabssiden på hver 2. p med 2 x 5 m og 1 x 6 m (3 x 6 m – 3 x 7 m – 1 x 7 m og 2 x 8 m).

Ryg: Strik glat, idet der begyndes med en vrangsidepind. Tag 1 m ind i begge sider til ærmegab ved at strikke den 3. og 4. m ret sammen samt den 4. og 3. sidste m overtrukket ret sammen. Gentag disse indtagninger på hver 2. p i alt 6 gange. Når ærmegabene måler 20(21-22-23) cm, lukkes skuldrene fra ærmegabssiderne på hver 2. p med 2 x 5 m og 1 x 6 m (3 x 6 m – 3 x 7 m – 1 x 7 m og 2 x 8 m). Luk de resterende 23 m til ryggen halskant.

Højre forstykke: Strikkes mage til det venstre, blot spejlvendt. Indtagningerne i ærmegabet strikkes således: Strik den 4. og 3. sidste m ret overtrukket sammen. I V-halsen tages ind ved at strikke den 4. og 5. m ret sammen. Luk skulderen i samme højde og på samme måde som på ryggen.

Ærmer: Med rundpind nr. 4½ og dobbelt garn slås 30(30-32-32) m op. Strik rundt i rib, idet der sættes et mærke ved omgangens begyndelse. Strik 6 omg, idet der på den sidste

KORT JAKKE MED STOR KRAVE · NATURAL ALPACA LUNGO

Model 17 – Nordic Knits 2

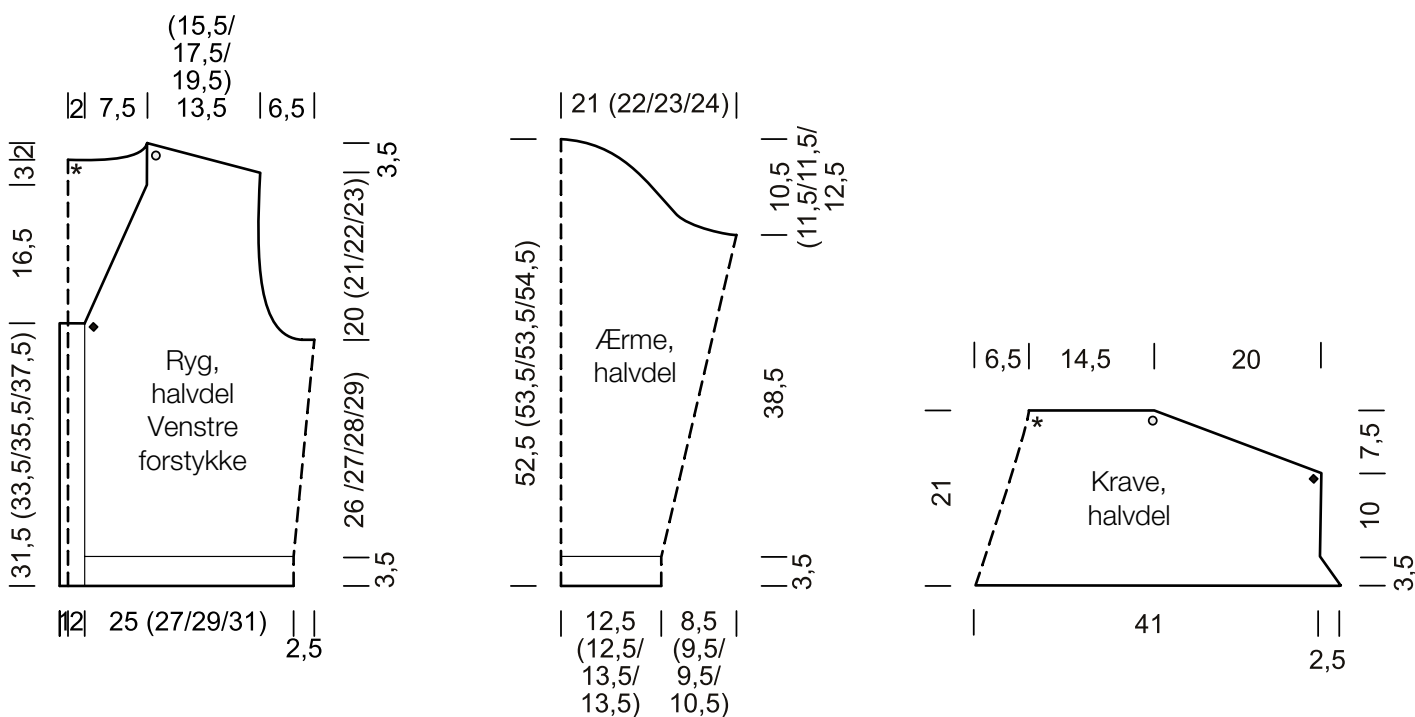


omg tages 1 m ud = 31(31-33-33) m. Skift til rundpind nr. 6½ og fortsæt i glat, idet der tages 1 m ud (= strik 1 drejet ret i lænken mellem maskerne) 1 m indenfor hver side af omgangsmærket på hver 6. omg 10 gange (på skiftevis hver 5. og 6. omg 11 gange – på skiftevis hver 5. og 6. omg 11 gange – på hver 5. omg 12 gange) = 51(53-55-57) m. Når ærmet måler 42 cm, lukkes den 1. m og der fortsættes frem og tilbage i glat. Luk til ærmekuppel i begge sider på hver 2. p for 1 x 2 m, tag 5(6-6-7) x 1 m ind på hver 2. p ved at strikke den 3. og 4. m ret sammen samt den 4. og 3. sidste m overtrukket ret sammen, derefter lukkes på hver 2. p for 1 x 2 m, 1 x 3 m og 1 x 4 m. Luk de resterende 18(18-20-20) m på næste rts-pind. Strik det andet ærme mage til.

Krave: Med den lange rundpind nr. 4½ og dobbelt garn slås 135 m op. Strik frem og tilbage i rib med dobbelte kantmasker

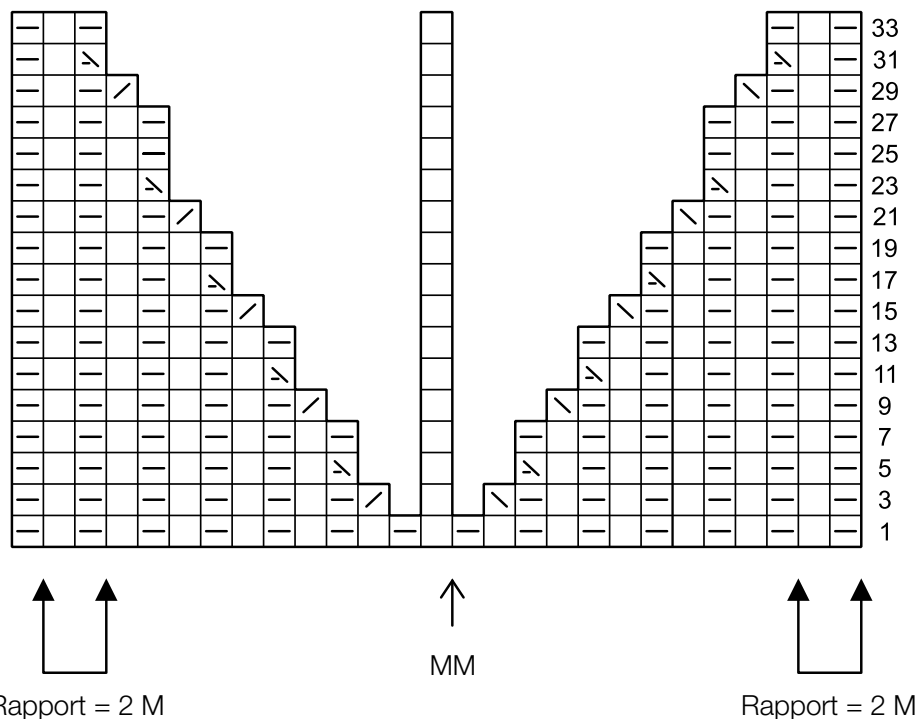
i begge sider, idet der på 1. p (rts) begyndes og sluttes med 1 vrang indenfor de dobbelte kantmasker (= 1. pind i diagrammet). Markér kravens midte efter den 67. m med 1 mm. Strik videre efter diagrammet, idet der samtidig, tages 1 m ind i begge sider til kravespidserne på hver ret- og vrangsidepind på den 3. – 10. p. Fra den 29. p lukkes i begge sider på hver 2. p for 2 x 3 m og 6 x 4 m, idet der over midten af kraven fortsættes over den 29. – 32. mønsterspind i diagrammet. Derefter strikkes videre over alle m i rib i midten uden indtagninger. Luk til sidst de 47 m i midten.

Montering: Sy skuld sømmene og sy ærmerne i. Sæt kravens aflukningskant ret mod vrang langs halsudskæringen med kravemidten i midten af ryggens halsudskæring og sy kraven fast, så punkterne * og ° på tegningen mødes. Hæft alle ender. Sy knapperne i udfor knaphullerne.



KORT JAKKE MED STOR KRAVE · NATURAL ALPACA LUNGO

Model 17 – Nordic Knits 2



Tegnforklaring:

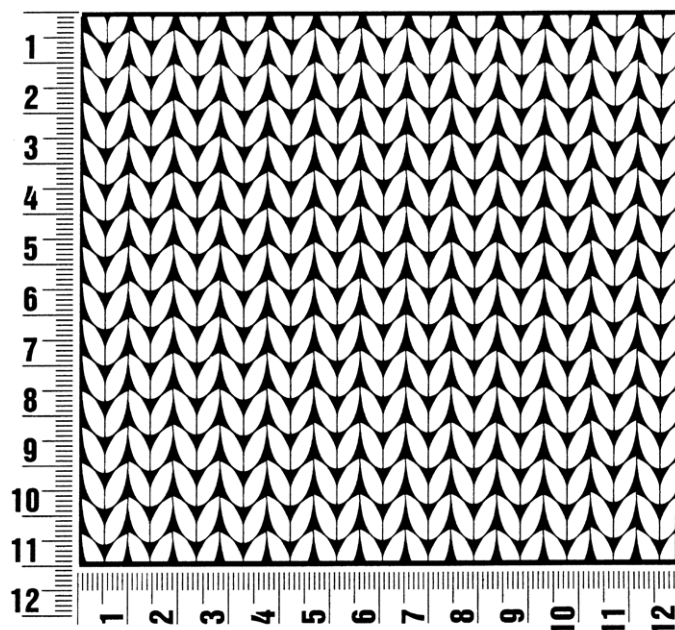
- = 1 m i glat: Ret på retsiden, vrang på vrangside
- ▢ = 1 m i glat vrang: Vrang på retsiden, ret på vrangside
- ▧ = Strik 2 ret sammen. Strik m vrang på den følgende vrs-pind
- ▨ = Strik 2 ret overtrukket sammen. Strik m vrang på den følgende vrs-pind
- ▩ = Strik 2 vrang sammen. Strik m ret på den følgende vrs-pind

Strikkefasthed

Lav altid en strikkeprøve, før du går i gang med selve arbejdet. Prøven skal være ca. 12 x 12 cm og strikkes i det mønster, der er angivet i opskriften. Er der færre masker på 10 cm. på prøven (= for løst), skal der benyttes ½ - 1 nr. tyndere pinde og er der flere masker på 10 cm. på prøven (= for stramt), skal der benyttes ½ - 1 nr. tykkere pinde.

Bemærk: Strikarbejder falder forskelligt ud. Det er ikke altid, at den strikkefasthed, som er angivet på garnets banderole, er den, der benyttes i opskriften. Ligeledes er strikkefastheden, der er angivet på garnets banderole, altid målt på glatstrik. For at sikre den perfekte pasform er det vigtigt, at der strikkes en prøve i Modelens mønster og med den strikkefasthed, der er opgivet i opskriften.

Bemærk: Det er vigtigt at kontrollere på snittegningen i opskriften, at modellen kommer til at passe til den ønskede størrelse.



Fortkortelser

arb = arbejdet

art = artikel

dr = drejet

dstm = dobbelt stangmaske

flg. = følgende

fm = fastmaske

fv = farve

gr = gram

hstm = halvstangmaske

km i strik = kantmaske

km i hækling = kædemaske

lm = luftmaske

m = maske(r)

nr. = nummer

omg = omgang(e)

p = pind(e)

r = ret

rk = række

rts = retsiden

sm = sammen

stm = stangmaske

str. = størrelse

vr = vrang

vrs = vrangside

Kolofon

Udgiver: Lana Grossa GmbH, Gaimersheim, www.lana-grossa.com

Fotos: Lana Grossa