



© Lana Grossa GmbH

Model 49 – Merino Edition 03

PULLOVER
COOL WOOL BIG VINTAGE

PULLOVER · COOL WOOL BIG VINTAGE

Model 49 – Merino Edition 03



Bemærk:

Opskriften er også velegnet til COOL WOOL BIG.

Str. 36/38 (40/42 – 44/46 – 48/50). Tallene vedrørende str. 40/42, 44/46 og 48/50 er angivet i parentes, adskilt af bindestreger. Er der kun oplyst ét tal, gælder dette alle størrelser.

Materiale A: Lana Grossa-kvalitet „Cool Wool Big Vintage“ (100 % ren ny uld (ekstrafin merino), løbelængde = ca. 120 m / 50 gr.): **150(150-200-200) gr** antracit (**fv 7170**), lysegrå (**fv 7169**), grågrøn (**fv 7168**), petrol (**fv 7167**) og mørkeblå (**fv 7166**),

Materiale B: Lana Grossa-kvalitet „Cool Wool Big Vintage“ (100 % ren ny uld (ekstrafin merino), løbelængde = ca. 120 m / 50 gr.): **150(150-200-200) gr** oliven (**fv 7161**), sennep (**fv 7162**), camel (**fv 7163**), burgunder (**fv 7164**) og blomme (**fv 7165**),

strikkepinde nr. 3½ og 4, en kort rundpind nr. 3½.

Rib: Skiftevis 1 ret og 1 vrang.

Glat: Ret på retsiden, vrang på vrangside.

Glat vrang: Vrang på retsiden, ret på vrangside.

Skaktern: Hvert tern går over 10 m/15 p (11 m/15 p – 12 m/17 p – 13 m/17 p).

1. p (rts): 1 km, * 10(11-1-13) ret, 10(11-12-13) vrang, gentag fra * 5 gange og slut med 10(11-12-13) ret og 1 km.

2. – 15.(15.-17.-17.) p: Strik som m viser.

16.(16.-18.-18.) p (vrs): Strik som på 1. p, hvorved maskerne automatisk forskydes et tern.

17. – 30.(30.-34.-34.) p: Strik som m viser.

Gentag 1. – 30.(30.-34.-34.) p.

Farvefølge A: Strik 34(34-38-38) p af hver af farverne: Antracit (**fv 7170**), lysegrå (**fv 7169**), grågrøn (**fv 7168**), petrol (**fv 7167**) og strik med mørkeblå (**fv 7166**) til enden.

Farvefølge B: Strik 34(34-38-38) p af hver af farverne: Oliven (**fv 7161**), sennep (**fv 7162**), camel (**fv 7163**), burgunder (**fv 7164**) og strik med blomme (**fv 7165**) til enden.

Strikkefasthed: 22 m og 30 p = 10 x 10 cm.

Ryg: Slå 112(123-134-145) m op med antracit (**fv 7170**) eller oliven (**fv 7161**) på p nr. 3½ og strik 9 p rib. Skift til p nr. 4 og fortsæt i skaktern, idet der strikkes yderligere 7(7-9-9) p med antracit (**fv 7170**) eller oliven (**fv 7161**) = i alt 16-16-18-18) p. Strik videre med den 16.(16.-18.-18) mønsterpind, så der skiftes fordeling af maskerne i ternene og strik 15(15-17-17) p. Derefter følger farve- og mønsterskift til lysegrå (**fv 7169**) eller sennep (**fv 7162**).

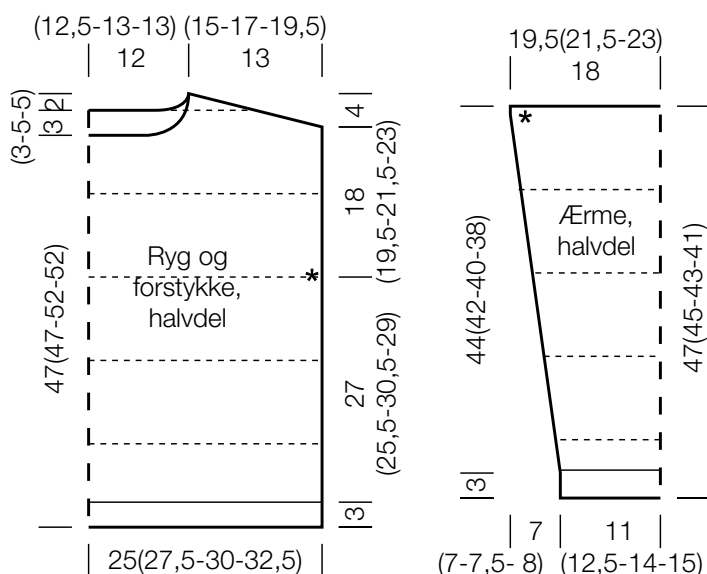
Når arb måler 48-(48-55-55) cm, lukkes skuldrene fra siderne på hver 2. p med 6 x 5 m (5 x 6 m og 1 x 5 m – 2 x 6 m og 4 x 7 m – 3 x 7 m og 3 x 8 m).

Samtidig, når arb måler 50(50-57-57) cm – på en 30.(30.-34.-34.) mønsterpind – lukkes de midterste 32(33-34-35) m til halsudskæring og hver side strikkes færdig for sig. Luk i hals-siden på hver 2. p for yderligere 2 x 5 m. Strik den anden side modsat.

Forstykke: Strikkes mage til ryggen, blot med dybere halsudskæring: Når arb måler 47(47-52-52) cm, lukkes de midterste 28(29-30-31) m til halsudskæring og hver side strikkes færdig for sig. Luk i halssiden på hver 2. p for yderligere 2 x 3 m, 2 x 2 m og 2 x 1 m. Strik den anden side modsat.

Ærmer: Slå 52(58-64-68) m op med antracit (**fv 7170**) eller oliven (**fv 7161**) på p nr. 3½ og strik 9 p rib. Skift til p nr. 4 og fortsæt i glat, idet der strikkes yderligere 10 p med antracit (**fv 7170**) eller oliven (**fv 7161**). Fortsæt i glat med samme farvefølge som på ryg og forstykke, idet der tages 1 m ud i begge sider til ærmeskråninger på hver 8. p 15 gange (på hver 8. p 15 gange – på skiftevis hver 6. og 8. p 16 gange – på hver 6. p 18 gange) = 82(88-96-104) m. Når ærmet måler 47(45-43-41) cm, lukkes alle m af. Strik det andet ærme mage til.

Montering: Sy skuldर्सømmene. Med mørkeblå (**fv 7166**) eller blomme (**fv 7165**) strikkes med rundpinden 124(128-128-128) m op langs halsudskæringen. Strik 5 omg i rib og luk derefter alle m af i rib. Sy ærmerne i. Sy side- og ærme-sømmene.

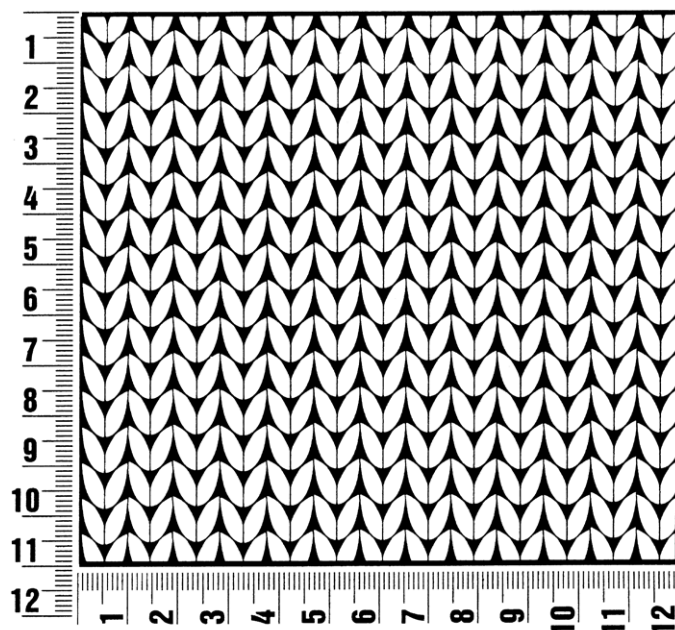


Strikkefasthed

Lav altid en strikkeprøve, før du går i gang med selve arbejdet. Prøven skal være ca. 12 x 12 cm og strikkes i det mønster, der er angivet i opskriften. Er der færre masker på 10 cm. på prøven (= for løst), skal der benyttes ½ - 1 nr. tyndere pinde og er der flere masker på 10 cm. på prøven (= for stramt), skal der benyttes ½ - 1 nr. tykkere pinde.

Bemærk: Strikarbejder falder forskelligt ud. Det er ikke altid, at den strikkefasthed, som er angivet på garnets banderole, er den, der benyttes i opskriften. Ligeledes er strikkefastheden, der er angivet på garnets banderole, altid målt på glatstrik. For at sikre den perfekte pasform er det vigtigt, at der strikkes en prøve i Modelens mønster og med den strikkefasthed, der er opgivet i opskriften.

Bemærk: Det er vigtigt at kontrollere på snittegningen i opskriften, at modellen kommer til at passe til den ønskede størrelse.



Fortkortelser

arb = arbejdet

art = artikel

dr = drejet

dstm = dobbelt stangmaske

flg. = følgende

fm = fastmaske

fv = farve

gr = gram

hstm = halvstangmaske

km i strik = kantmaske

km i hækling = kædemaske

lm = luftmaske

m = maske(r)

nr. = nummer

omg = omgang(e)

p = pind(e)

r = ret

rk = række

rts = retsiden

sm = sammen

stm = stangmaske

str. = størrelse

vr = vrang

vrs = vrangside

Kolofon

Udgiver: Lana Grossa GmbH, Gaimersheim, www.lana-grossa.com

Fotos: Nicolas Olonetzky, www.olonetzky.com