



© Lana Grossa GmbH

Exklusives Design von Ms.Eni

---

# **SCHAF LOTTA THE LOOK**

# SCHAF LOTTA

## THE LOOK

### Exklusives Design von Ms.Eni



#### DESIGN

Lotta muss man einfach lieben! Süße Äuglein, abstehende Ohrchen, niedliche Schnauze sowie große Noppen am birnenförmigen Körper zeichnen sie aus und machen sie einzigartig! Die knuffige Dame wird in Runden gehäkelt. Lotta verdanken wir der begabten Designerin Ms.Eni.

#### AUTORIN

Simone Conrad ist für ihre putzigen Amigurumi-Geschöpfe und ihre weitreichende Kreativität bekannt. Seit 2016 teilt sie als Ms.Eni ihre Designs in den sozialen Medien und veröffentlicht regelmäßig Kaufanleitungen. Sie ist zudem erfolgreiche Buchautorin. Zu ihren Werken zählen „Die Mix-Max-Häkelbande“, das „Glitzer-Häkelbuch“ sowie „Hej. Babymode häkeln“. Simone hängt allerdings nicht nur an der Häkelnadel, sondern ist beneidenswert vielseitig begabt. So gehören auch Lettering und Illustrieren zu ihren Leidenschaften.

#### LINKS

<https://www.instagram.com/ms.eni>

#### AUTORIN

Simone Conrad | Ms.Eni



# SCHAF LOTTA

## THE LOOK

Exklusives Design von Ms.Eni



**Größe:** Körper (exkl. Beine) ca. 35 cm groß, Beine ca. 14 cm lang

**Material:** Lana Grossa **The Look** (100 % Polyester, Lauflänge 120 m/100 g), **100 g Weiß (Fb 10)**, **100 g Rosé (Fb 3)**; Häkelnd Nr 5; Füllwatte (ca. 100 g), Garnrest in Schwarz zum Aufsticken des Gesichts

**Maschenprobe:** Fe M mit Nd Nr 5: 12 M und 12 Rd = 10 cm x 10 cm

**Fe M in Spiral-Rd:** Fe-m häkeln, dabei am Rd-Ende die 1. M der neuen Rd in die 1. M der Vor-Rd häkeln.

**Fe M in geschlossenen Rd:** Fe-M häkeln, dabei am Rd-Ende mit 1 Kett-M in die 1. M der Rd die Rd schließen.

**Noppe:** 1 Noppe (= N) besteht aus 4 zus-abgemaschten Stb: Für jedes Stb je einen U auf die Nd nehmen, in dieselbe Einstichstelle einstechen, den Faden holen und die ersten beiden Schlingen abmaschen. Nach den 4 Stäbchen liegen 5 Schlingen auf der Nd (=1 Schlinge für jedes Stb und die Arbeitsschlinge.). Den Faden erneut holen und durch alle Schlingen ziehen. Die fertige N wölbt sich nach hinten.

**Schaf:** Das Schaf wird in Rd gehäkelt. Der Körper wird in geschlossenen Rd, die Schnauze, Gliedmaßen und Ohren in Spiral-Rd gehäkelt.

**Schnauze:** Mit Weiß in Spiral-Rd häkeln.

**1. Rd:** 6 fe-M in einen Fadenring häkeln, dabei den Rd-Beginn markieren.

**2. Rd:** Jede M verdoppeln (= 12 M).

**3. Rd:** \*1 fe-M, 1 M verdoppeln (= 2 fe-M in 1 Einstichstelle häkeln); ab \* 6x wdh (= 18 M).

**4. Rd:** \*2 fe-M, 1 M verdoppeln; ab \* 6x wdh (= 24 M).

**5. Rd:** \*3 fe-M, 1 M verdoppeln; ab \* 6x wdh (= 30 M).

**6. – 13. Rd:** 30 fe-M.

Mit Rosé weiterhäkeln.

**14. Rd:** 30 fe-M.

1 Kett-M in die übernächste M häkeln, den Faden abschneiden und vernähen.

**Körper:** Mit Rosé in geschlossenen Rd häkeln, jede Rd mit 1 Kett-M in die 1. M der Rd schließen.

**TIPP:** Durch das Wenden der Arbeit nach jeder Rd wird das Gesamtstück noch schöner.

Die Noppen (=N) entstehen auf der Rückseite des Häkelstücks. Die N von innen nach außen häkeln bzw. gegen den Uhrzeigersinn.

**1. Rd:** 6 fe-M in einen Fadenring häkeln, dabei den Rd-Beginn markieren.

**2. Rd:** \*1 N und 1 fe-M in eine M; ab \* 6x wdh (= 12 M).

**3. Rd:** \*1 fe-M, 1 M verdoppeln; ab \* 6x wdh (= 18 M).

**4. Rd:** \*1 N, 1 fe-M; ab \* 9x wdh.

**5. Rd:** \*2 fe-M, 1 M verdoppeln; ab \* 6x wdh (= 24 M).

**6. Rd:** \*1 N, 1 fe-M; ab \* 12x wdh.

**7. Rd:** \*3 fe-M, 1 M verdoppeln; ab \* 6x wdh (= 30 M).

**8. Rd:** \*1 N, 1 fe-M; ab \* 15x wdh.

**9. Rd:** \*4 fe-M, 1 M verdoppeln; ab \* 6x wdh (= 36 M).

**10. Rd:** \*1 N, 1 fe-M; ab \* 18x wdh.

**11. Rd:** \*5 fe-M, 1 M verdoppeln; ab \* 6x wdh (= 42 M).

**12. Rd:** \*1 N, 1 fe-M; ab \* 21x wdh.

**13. Rd:** 42 fe-M.

**14.-17. Rd:** 2x die 12.-13. Rd wdh.

**18. Rd:** Die 12. Rd wdh.

**19. Rd:** 19 fe-M, 2x 2 M zus-abmaschen, 19 fe M (= 40 M).

**20. Rd:** \*1 N, 1 fe-M; ab \* 20x wdh.

**21. Rd:** 8 fe-M, 2x 2 M zus-abmaschen, 16 fe M, 2x 2 M zus-abmaschen, 8 fe M (= 36 M).

**22. Rd:** \*1 N, 1 fe-M; ab \* 18x wdh.

**23. Rd:** 4 fe-M, 2x 2 M zus-abmaschen, 8 fe M, 2x 2 M zus-abmaschen, 8 fe M, 2x 2 M zus-abmaschen, 4 fe M (= 30 M).

**24. Rd:** \*1 N, 1 fe-M; ab \* 15x wdh.

Den Körper nach und nach bis zum Schluss fest ausstopfen.

**25. Rd:** 1 fe-M, \*2x 2 M zus-abmaschen, 2 fe-M; ab \* 4x wdh, 2x 2 M zus-abmaschen, 1 fe-M (= 20 M).

Die Rd wie gewohnt mit 1 Kett-M schließen. Nun die Schnauze mit dem Rd-Beginn an die letzte Rd anhalten und beide Häkelstücke mit 2 fe-M zus-häkeln. So entsteht eine geschlossene „Acht“. Weiter den Kopf in Rd um diese Öffnung häkeln.

**26. Rd:** \*1 N, 1 fe-M; ab \* 23x wdh.

**27. Rd:** \*21 fe-M, 2 M zus-abmaschen; ab \* 2x wdh (= 44 M).

**28. Rd:** \*1 N, 1 fe-M; ab \* 22x wdh.

**29. Rd:** \*18 fe-M, 2 M zus-abmaschen, ab \* 2x wdh (= 40 M).

**30. Rd:** \*1 N, 1 fe-M; ab \* 20x wdh.

**31. Rd:** 2 fe-M, \*2x 2 M zus-abmaschen, 4 fe-M; ab \* 4x wdh, 2x 2 M zus-abmaschen, 2 fe-M (= 30 M)

**32. Rd:** \*1 N, 1 fe-M; ab \* 15x wdh.

**33. Rd:** 1 fe-M, \*2x 2 M zus-abmaschen, 2 fe-M; ab \* 4x wdh, 2x 2 M zus-abmaschen, 1 fe-M (= 20 M)

**34. Rd:** \*1 N, 1 fe-M; ab \* 10x wdh.

**35. Rd:** 10x 2 M zus-abmaschen (= 10 M).

**36. Rd:** \*1 N, 1 fe-M; ab \* 5x wdh.

Den Faden abschneiden und durch die letzte M ziehen. Den Faden durch die vorderen M-Glieder der letzten Rd weben und die Öffnung zuziehen. Alle Fäden vernähen.

**Beine (4x):** Mit Weiß in Spiral-Rd häkeln.

**1. Rd:** 6 fe-M in einen Fadenring häkeln, dabei den Rd-Beginn markieren.

**2. Rd:** \*1 M verdoppeln, 1 fe-M; ab \* 3x wdh (= 9 M).

**3. – 17. Rd:** 9 fe-M.

Das Bein zu  $\frac{3}{4}$  ausstopfen. Die Öffnung oben zus-drücken und mit 4 fe-M verschließen. Den Faden großzügig abschneiden und durch die letzte M ziehen. 2 Beine vorne über die 3. Noppen-R und 2 über die 8. Noppen-Rd (von unten gezählt) nähen.

# SCHAF LOTTA

## THE LOOK

Exklusives Design von Ms.Eni



**Ohr (2x):** Mit Weiß in Spiral-Rd häkeln.

**1. Rd:** 6 fe-M in einen Fadenring häkeln, dabei den Rd-Beginn markieren.

**2. Rd:** Jede M verdoppeln (= 12 M).

**3. Rd:** \*1 fe-M, 1 M verdoppeln; ab \* 6x wdh (= 18 M).

Den Kreis zur Hälfte falten und mit 2 fe-M beginnen den Kreis zus-zuhäkeln. Den Faden großzügig abschneiden und durch

die letzte M ziehen. Beide Ohren oben an den Kopf – auf Höhe der 2. Noppen-Rd (vom Kopf gezählt) nähen, dabei soll die Öffnung der Ohren nach vorne zeigen.

**Ausarbeiten:** Mit dem schwarzen Garnrest die Augen etwa 3-4 Rd unterhalb des Farbwechsels zu Rosé über 1 M aufsticken. Die Nase als großes „Y“ vorne über den Fadenring sticken.

## Abkürzungen

**abk** = abketten

**abn** = abnehmen

**beids** = beidseitig

**ca.** = circa

**cm** = Zentimeter

**D-Stb** = Doppelstäbchen

**Fb** = Farbnummer

**fe-M** = feste M

**folg** = folgende

**g** = Gramm

**Hinr** = Hinreihe

**Kett-M** = Kettmasche

**Krebs-M** = Krebsmasche

**li** = links

**LL** = Lauflänge

**Luft-M** = Luftmasche

**m** = Meter

**M** = Masche

**Nd** = Nadel

**Nr** = Nummer

**R** = Reihe

**Rand-M** = Randmasche

**Rd** = Runde

**re** = rechts

**Rückr** = Rückreihe

**Stb** = Stäbchen

**str** = stricken

**U** = Umschlag

**usw.** = und so weiter

**verschr** = verschränkt

**wdh** = wiederholen

**zun** = zunehmen

**zus-str** = zusammenstricken

### Impressum

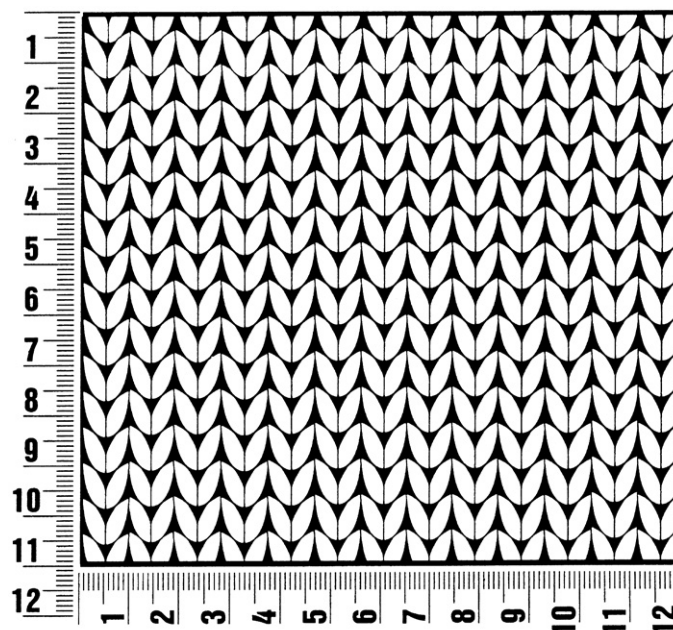
**Herausgeber:** Lana Grossa GmbH, Gaimersheim, [www.lana-grossa.de](http://www.lana-grossa.de)

**Fotograf:** Felix Brunnbauer

## Maschenprobe

Machen Sie eine unbedingt zu allererst eine Maschenprobe! Stricken Sie dafür ein ca. 12 x 12 cm großes Stück in Garn und Muster ihres ausgesuchten Modells. Danach zählen Sie ihre Maschenanzahl in der Breite von 10 cm und die Reihenanzahl in der Höhe von 10 cm. Haben Sie weniger Maschen als in der Anleitung angegeben, versuchen Sie entweder fester zu stricken oder nehmen Sie dünnere Nadeln bis sie auf dieselbe Anzahl wie in der Anleitung kommen. Haben Sie mehr Maschen, dann versuchen Sie lockerer zu stricken oder nehmen entsprechend dickere Nadeln bis es passt.

**Bitte beachten Sie:** Die Angaben zu Maschenprobe und Nadelstärke auf der Banderole des Knäuels sind für die Anfertigung eines der Modelle in diesem Heft nicht verbindlich, sie werden auf der Basis glatt rechts erstellt. Für eine perfekte Arbeit ist daher die Maschenprobe im gewünschten Muster ein Muss, damit Ihr Wunschmodell nicht nur schön aussieht, sondern auch passt!



### Impressum

**Herausgeber:** Lana Grossa GmbH, Gaimersheim, [www.lana-grossa.de](http://www.lana-grossa.de)

**Fotograf:** Felix Brunnbauer